

股票代碼：3152



環德電子工業股份有限公司

一〇一年度年報

中華民國一〇二年五月二十五日刊印
(本年報資料可自「公開資訊觀測站」查詢，網址：<http://newmops.tse.com.tw>)

一、本公司發言人

姓 名：郭純玲

職 稱：董事長暨總經理

電 話：(03)598-7008

電子郵件信箱：adm@acxc.com.tw

二、公司之地址及聯絡電話

公司地址：新竹縣新竹工業區自強路 16 號

電 話：(03)598-7008

三、股票過戶機構之名稱、地址及電話

名 稱：台新國際商業銀行股份有限公司股務代理部

地 址：台北市建國北路一段九十六號地下一樓

電 話：(02)2504-8125

網 址：<http://www.taishinbank.com.tw>

四、最近年度財務報告簽證會計師姓名、事務所名稱、地址及電話

會計師姓名：曾漢鈺會計師、魏興海會計師

事務所名稱：安侯建業聯合會計師事務所

地 址：台北市松山區信義路五段 7 號 68 樓

電 話：(02)8101-6666

網 址：<http://www.kpmg.com.tw>

五、海外有價證券掛牌買賣之交易場所名稱及查詢該海外有價證券資訊之方式：

無

六、公司網址：

<http://www.acxc.com.tw>

璟德電子工業股份有限公司

一〇一年度年報

目 錄

	頁次
壹、致股東報告書	1
貳、公司簡介	
一、設立日期.....	2
二、公司沿革.....	2
參、公司治理報告	
一、公司組織.....	4
二、董事、監察人、總經理、副總經理、協理、各部門及分支機構主管資料..	5
三、公司治理運作情形.....	12
四、會計師公費資訊.....	26
五、更換會計師資訊.....	26
六、最近一年內曾任職於簽證會計師所屬事務所或其關係企業者之公司董事長、總經理、負責財務或會計事務之經理人.....	26
七、最近年度及截至年報刊印日止，董事、監察人、經理人及持股比例超過百分之十之股東股權移轉及股權質押變動情形.....	27
八、持股比例占前十大股東間互為關係人之資訊.....	28
九、公司、公司之董事、監察人、經理人及公司直接或間接控制之事業對同一轉投資事業之持股數及綜合持股比例.....	28
肆、募資情形	
一、資本及股份.....	29
二、公司債辦理情形.....	33
三、特別股辦理情形.....	33
四、海外存託憑證辦理情形.....	33
五、員工認股權憑證辦理情形.....	33
六、併購或受讓他公司股份發行新股辦理情形.....	33
七、資金運用計畫執行情形.....	33
伍、營運概況	
一、業務內容.....	34
二、市場及產銷概況.....	38
三、從業員工.....	42
四、環保支出資訊.....	43
五、勞資關係.....	43
六、重要契約.....	44

陸、財務概況	
一、最近五年度簡明財務報表.....	45
二、最近五年度財務分析.....	49
三、最近年度財務報告之監察人審查報告.....	52
四、最近年度財務報表，含會計師查核報告、兩年對照之資產負債表、綜合 損益表、股東權益變動表、現金流量表及附註或附表.....	53
五、最近年度經會計師查核簽證之母子公司合併財務報表.....	53
六、公司及其關係企業最近年度及截至年報刊印日止，發生財務週轉困難情 事對本公司財務狀況之影響.....	53
柒、財務狀況及財務績效之檢討分析與風險事項	
一、財務狀況.....	54
二、財務績效.....	55
三、現金流量.....	56
四、最近年度重大資本支出對財務業務之影響.....	57
五、最近年度轉投資政策、其獲利或虧損之主要原因、改善計畫及未來一年 投資計畫.....	57
六、風險管理及評估.....	57
七、其他重要事項.....	59
捌、特別記載事項	
一、關係企業相關資料.....	60
二、最近年度及截至年報刊印日止私募有價證券辦理情形.....	60
三、最近年度及截至年報刊印日止，子公司持有或處分本公司股票情形.....	60
四、最近年度及截至年報刊印日止，證交法第三十六條第二項第二款所定對 股東權益或證券價格有重大影響之事項.....	60
五、其他必要補充說明事項.....	60
玖、附表	
一、內部控制聲明書.....	61
二、股東會及董事會之重要決議.....	62
三、財務報表(含會計師查核報告、兩年對照之資產負債表、損益表、股東權 益變動表、現金流量表及附註或附表).....	63

壹、致股東報告書

各位股東女士、先生：

璟德為國內首家專注於高頻整合元件與模組的設計及製造公司，運用先進的陶瓷及電路設計技術，提供無線通訊產品高附加價值的整體解決方案。回顧過去一年，受歐美各國債務衝擊，全球經濟成長趨緩，整體通訊產業仍處於高度競爭與變化的一年。面對市場產品快速推陳出新及嚴峻的價格競爭，璟德在全體員工齊心努力下，民國一〇一年營業收入淨額為新台幣1,114,223仟元，稅後淨利為新台幣328,430仟元，稅後每股盈餘達4.76元，持續獲利的經營成果也進一步奠定了璟德未來向上發展的基礎和動能。

璟德長期以來深耕產品研究開發，在無線通訊相關應用已有相當廣泛的布局，產品主要應用於手機、藍芽、無線區域網路(WLAN)等大宗市場，以及具高度成長潛力的智慧電視與超寬頻利基型應用，提供客戶多樣化的產品服務。璟德近年來技術網絡快速發展，透過多元技術結合，從3G普遍延伸至4G產品，並成功開發手機/Wi-Fi/藍芽/GPS等多頻多模的整合元件與模組。此外，璟德也成功量產多項SiP模組產品並廣獲客戶採用，突破了高頻模組長期由日商寡占的情形，此類SiP模組的成功推出，使璟德的產品組合更加完整並提高了經營成長動能，大幅推升了璟德整體的競爭優勢。

隨著無線通訊技術不斷精進，無線產品的應用也愈加多元與普及，加上終端產品小型化及元件積體化的趨勢，市場對無線高頻整合元件與模組的需求將日益增加。璟德身處具成長潛力卻又高度競爭的無線通訊產業，確信透過不斷地強化營運能力，在研發、銷售及製程能力上日求精進，以更快的速度提供更高品質的服務，將可持續創造璟德的長期競爭優勢。

展望未來，璟德仍會持續專注於無線通訊領域的應用，透過加速技術創新及產品升級，提供客戶高附加價值的解決方案。經營上將致力於強化產品佈局、提升產品開發及擴展客戶關係。期許在團隊共同努力下，以先進的研發技術與生產實力為基礎，積極開發海內外客戶並強化策略合作關係，全力拓展公司的營運規模與市場占有率。

璟德全體同仁將會全力以赴提升公司的整體價值。最後，再次感謝各位股東長期的支持與鼓勵，謝謝大家！

璟德電子工業股份有限公司

董事長 郭純玲



貳、公司簡介

一、設立日期：民國八十七年四月十五日

二、公司沿革

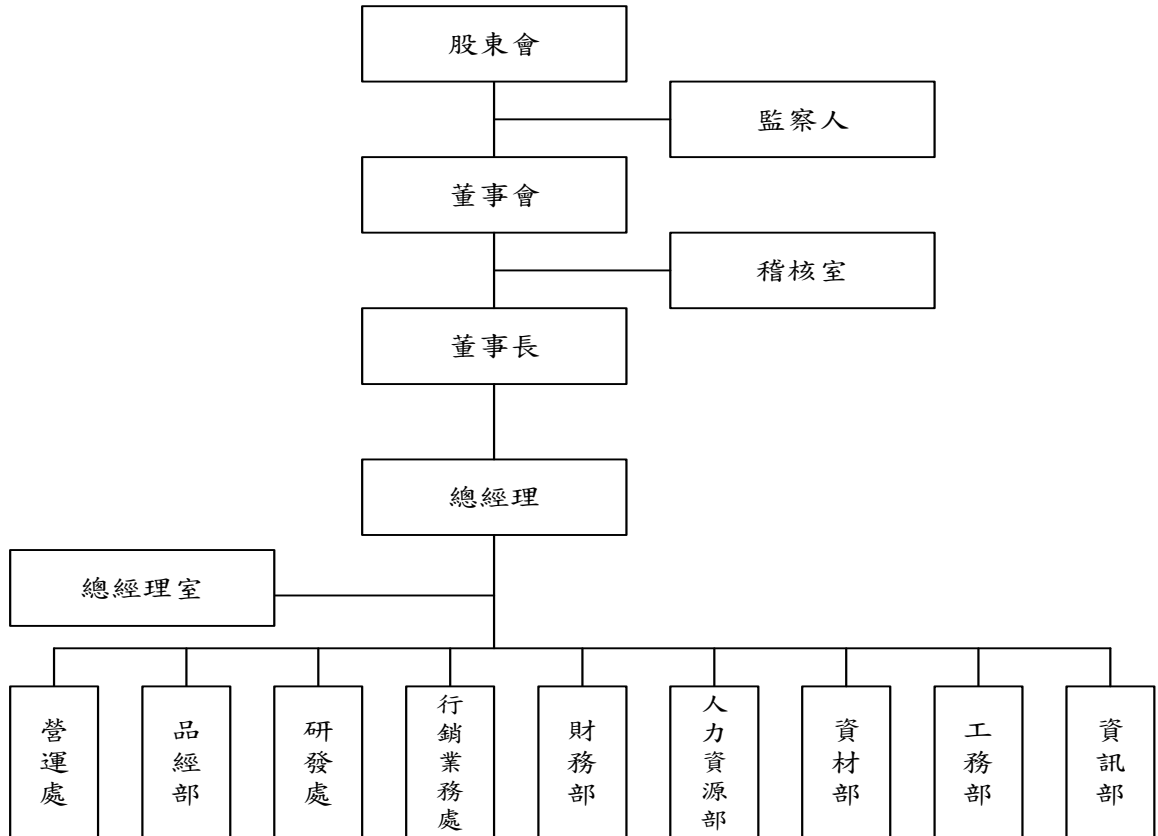
- 87年04月 公司設立於台北縣板橋市，登記額定資本五億元實收資本一億八仟八百萬元整。
- 87年06月 於新竹工業區購置土地，並開始動工建廠。
- 87年07月 高頻積層陶瓷晶片元件研發工作正式開始。
- 87年09月 取得經濟部工業局核准函，為促進產業升級條例之重要科技事業。
- 87年09月 向經濟部工業局申請暫緩辦理公開發行核准。
- 87年11月 辦理現金增資參億壹仟貳佰萬元，增資後資本額增為新台幣五億元整，全額發行。
- 87年12月 向國內、外申請多項專利。
- 88年06月 新竹工業區工廠建築物落成並開幕。
- 88年08月 總公司喬遷至新竹工業區自強路16號，佔地1,234坪。
- 88年11月 高頻積層陶瓷晶片元件正式量產。
- 88年12月 規劃建制並導入企業資源規劃(ERP)系統，以充分掌握資訊時效及正確性。
- 89年01月 通過經濟部工業局主導性新產品無線通訊產品零組件之補助案。
- 89年01月 取得ISO-9001國際品質認證通過，建立完善品質管理制度並有效控制產品品質。
- 89年03月 財政部證券暨期貨管理委員會核准增資暨補辦公開發行。
- 89年05月 在經濟部工業合作小組的支持下，本公司與法商湯姆笙(Thomson-CS)及其子公司SOREP，簽署無線通訊射頻積層陶瓷模組開發技術移轉，結合兩家既有的材料製程與設計能力，進行射頻積層陶瓷模組開發。
- 89年06月 辦理現金增資壹億貳仟萬元，增資後實收資本額為新台幣陸億貳仟萬元。
- 89年07月 法商湯姆笙公司成為本公司法人董事。
- 89年12月 取得美國、中華民國多項專利權。
- 90年05月 取得經濟部工業局核准函，為促進產業升級條例之新興重要策略性產業。
- 90年08月 取得QS-9000國際品質認證通過。
- 90年10月 本公司榮獲經濟部頒布「90年度第八屆中小企業創新研究獎」。
- 90年12月 取得經濟部工業局主導性新產品「微小化雙頻開關陶瓷模組」之補助案。
- 91年03月 成功開發無線區域網路(WLAN)整合元件並量產銷售。
- 92年01月 成功開發藍芽模組之製程技術。
- 92年10月 本公司榮獲經濟部頒布「92年度第十屆中小企業創新研究獎」。
- 93年04月 取得ISO-14001國際品質認證通過。

- 93年07月 盈餘轉增資肆仟肆佰陸拾柒萬陸仟元，增資後實收資本額為新台幣陸億陸仟肆佰陸拾柒萬陸仟元。
- 93年08月 本公司榮獲經濟部頒布「93年度第七屆小巨人獎」。
- 93年10月 本公司榮獲經濟部頒布「93年度第十三屆國家磐石獎」。
- 93年12月 股票於財團法人中華民國證券櫃檯買賣中心掛牌興櫃買賣。
- 94年07月 盈餘轉增資陸仟柒佰伍萬參仟參佰貳拾元，增資後實收資本額為新台幣柒億參仟壹佰柒拾貳萬玖仟參佰貳拾元。
- 95年09月 盈餘轉增資壹億伍佰肆拾伍萬伍仟壹佰貳拾元，增資後實收資本額為新台幣捌億參仟柒佰壹拾捌萬肆仟肆佰肆拾元。
- 95年10月 現金減資參億參仟肆佰捌拾柒萬肆仟肆佰肆拾元，減資後實收資本額為新台幣伍億貳佰參拾壹萬元。
- 95年12月 取得經濟部業界開發產業技術計劃「無線通訊積層陶瓷模組的無收縮燒結製程開發計劃」之補助案。
- 96年06月 盈餘轉增資肆仟零貳拾萬壹仟肆佰元，增資後實收資本額為新台幣伍億肆仟貳佰伍拾壹萬壹仟肆佰元。
- 96年12月 員工認股權執行發行新股貳佰柒拾萬元，實收資本額增為新台幣伍億肆仟伍佰貳拾壹萬壹仟肆佰元。
- 97年03月 股票初次上櫃現金增資陸仟捌佰壹拾玖萬元，增資後實收資本額增為新台幣陸億壹仟參佰肆拾萬壹仟肆佰元。
- 97年03月 股票於財團法人中華民國證券櫃檯買賣中心上櫃買賣。
- 97年07月 盈餘轉增資壹仟肆佰零壹萬捌仟陸佰元，增資後實收資本額為新台幣陸億貳仟柒佰肆拾貳萬元。
- 97年10月 本公司榮獲經濟部頒布「97年度第十六屆優等創新企業獎」，總經理簡朝和博士榮獲經濟部頒布「97年度第十六屆前瞻技術創新獎」。
- § 成功開發 2G 手機 SiP 模組並量產銷售。
- 99年09月 資本公積轉增資陸仟貳佰柒拾肆萬貳仟元，增資後實收資本額為新台幣陸億玖仟零壹拾陸萬貳仟元。
- 99年12月 取得社團法人中華公司治理協會 CG6006 通用版公司治理制度評量認證。
- 100年07月 本公司榮獲「第八屆上市櫃公司資訊揭露評鑑」A+級。
- 100年11月 成功開發 3G 手機 SiP 模組並量產銷售。
- 101年03月 成功開發 WLAN SiP 模組並量產銷售。
- 101年07月 本公司榮獲「第九屆上市櫃公司資訊揭露評鑑」A+級。

參、公司治理報告

一、公司組織

(一)組織系統



(二)各主要部門所營業務

部門	工作職掌
總經理室	綜理公司組織制度規畫及執行、特殊專案之計劃執行、承總經理之命令執行職務。
稽核室	查核、評估各部門機能運作及內部控制成效。
營運處	綜理生產企劃、產品製造及設備維修等營運工作。
品經部	規畫、推動並維持品質系統、原物料及產品品質之檢驗及執行公司之品質政策。
研發處	產品之技術開發與設計，材料分析與製程技術之改善。
行銷業務處	綜理市場資訊蒐集、行銷企劃、市場開發、客戶售後服務
財務部	綜理公司各項財務、會計、稅務及股務之規畫、執行及控制。
人力資源部	人力資源與教育訓練之規畫與管理。
資材部	負責原物料、設備及各項庶務之採購、進出口及庫存管理。
工務部	推動勞工安全衛生制度及一般庶務行政作業。
資訊部	綜理公司各項資訊系統規畫、維護及整合。

二、董事、監察人、總經理、副總經理、協理、各部門及分支機構主管資料
 (一)董事及監察人資料

102年4月27日

職稱	姓名	任期	選(就)任日期	初次選任日期	選任時持有股份		現 在 持有股數		配偶、未成年子女現在持有股份		利用他人名義持有股份		主要經(學)歷	目前兼任本公司及其他公司之職務	具配偶或二親等以內關係之其他主管、董事或監察人		
					股數	持股比例	股數	持股比例	股數	持股比例	股數	持股比例			股數	持股比例	職稱
董事長	郭純玲	99.06.17~102.06.16	99.06.17	87.04.07	1,138,579	1.81%	1,316,936	1.91%	1,229,369	1.78%	0	0%	加州National University數學系學士 國碩科技(股)公司監察人	無	董事長 郭永福 郭枝群 郭建文	郭永福 郭枝群 郭建文	父女 兄妹 姊弟
董事	郭家福投資股份有限公司 代表人：郭永福	99.06.17~102.06.16	99.06.17	90.06.28	4,919,263*0	7.84%*0	5,411,189*0	7.84%*0	0*0	0*0	0*0	0*0	泰北高中 郭家福投資(股)公司董事長	郭家福投資(股)公司董事長	董事長 郭純玲 郭枝群 郭建文	郭純玲 郭枝群 郭建文	父女 父子 父子
董事	新昌建設(股)公司 代表人：郭枝群(註3)	99.06.17~102.06.16	99.06.17	99.06.17	1,410,313*1,586,471	2.25%*2.53%	1,551,344*1,709,481	2.25%*2.48%	0*365,017	0*0.53%	0*0	0*0	台灣大學EMBA碩士 聯福投資(股)公司董事長	(註2)	董事長 郭純玲 郭永福 郭建文	郭純玲 郭永福 郭建文	兄妹 父子 兄弟
董事	霖勵建設(股)公司 代表人：郭建文(註3)	99.06.17~102.06.16	99.06.17	99.06.17	1,643,883*1,586,471	2.62%*2.53%	1,808,271*1,709,481	2.62%*2.48%	0*1,230,435	0*1.78%	0*0	0*0	中原大學土木工程系學士 定福投資(股)公司董事長	(註3)	董事長 郭純玲 郭永福 郭建文	郭純玲 郭永福 郭枝群	姊弟 父子 兄弟
董事	美商喬翰生科技股份有限公司 代表人：John Petrinec	99.06.17~102.06.16	99.06.17	90.06.28	2,910,919*0	4.64%*0%	2,881,810*270,200	4.18%*0.39%	0*0	0*0%	0*0	0*0%	美國Alfred University陶瓷工程學士 美商喬翰生科技(股)公司總經理	美商喬翰生科技(股)公司總經理	無	無	無
董事	明凱科技股份有限公司 代表人：Kelvin Kiew	99.06.17~102.06.16	99.06.17	95.04.19	2,789,525*0	4.45%*0%	3,068,477*0	4.45%*0%	0*0	0*0%	0*0	0*0%	台灣大學工程學士 加洲柏克萊大學工程碩士	明凱科技副總裁 偉特科技董事長	無	無	無
董事	李明煌	99.06.17~102.06.16	99.06.17	89.02.21	314,955	0.5%	346,450	0.50%	180,978	0.26%	0	0%	延平高工 浮洲實業(股)公司董事	純精加油站董事長 浮洲實業(股)公司董事	無	無	無
獨立董事	姜旭高	99.06.17~102.06.16	99.06.17	96.05.09	0	0%	0	0%	0	0%	0	0%	美國俄亥俄州立大學陶瓷工程博士 Gould Electronics 技術處長 Prismark LLC合夥人	Prismark LLC合夥人	無	無	無
獨立董事	孫達汶	99.06.17~102.06.16	99.06.17	96.05.09	0	0%	0	0%	0	0%	0	0%	輔仁大學企管系學士 台虹科技(股)公司董事長	(註4)	無	無	無
獨立董事	徐清祥	99.06.17~102.06.16	99.06.17	96.05.09	0	0%	0	0%	0	0%	0	0%	美國伊利諾大學電機博士 力旺電子(股)公司董事長	(註5)	無	無	無
監察人	郭武雄	99.06.17~102.06.16	99.06.17	90.06.28	722,581	1.15%	618,639	0.90%	7,266	0.01%	0	0%	台灣大學歷史系 輔仁大學教授	郭家福投資(股)公司董事	無	無	無
監察人	林哲群	99.06.17~102.06.16	99.06.17	96.08.22	0	0%	0	0%	0	0%	0	0%	美國德州大學財務博士 清華大學計量財務金融學系 副教授	清華大學計量財務金融學系 副教授	無	無	無

註1：*係該代表人持有之股數及持股比例。

註2：聯福投資(股)公司董事長、新昌建設(股)公司董事長、美而固建設(股)公司董事長、霖勵建設(股)公司董事長、郭家福投資(股)公司董事長、定福投資(股)公司董事長、福旺開發(股)公司董事長、宙亞國際(股)公司董事長、和益化學(股)公司董事長、浮洲實業(股)公司董事長。

註3：定福投資(股)公司董事長、霖勵建設(股)公司董事長、宙亞國際(股)公司董事長、新昌建設(股)公司董事長、聯福投資(股)公司董事長、美而固建設(股)公司董事長、中田加油站(股)公司董事長、福旺開發(股)公司監察人。

註4：台虹科技(股)公司董事長、僑美開發(股)公司董事長、英渥德科技(股)公司董事長、有本投資(股)公司董事長、訊聯生物科技(股)公司獨立監察人、衛展科技(股)公司董事長、寶雅(股)公司法人董事長、和詮科技(股)公司法人董事長、聚隆纖維(股)公司法人董事長。

註5：力旺電子(股)公司董事長、力晶科技(股)公司法人董事長、智旺科技(股)公司總經理及法人董事長、慧旺投資(股)公司董事長、智成電子(股)公司法人董事長、漢芝電子(股)公司董事長、昱旺電子(股)公司副董事長、智安電子(股)公司副董事長。

(二)董事、監察人屬法人股東者，其主要股東

1. 法人股東之主要股東

101年12月31日

法人股東名稱	法人股東之主要股東及持股比例
郭家福投資股份有限公司	霖勵建設股份有限公司(8%)、定福投資股份有限公司(4%)、新昌建設股份有限公司(5%)、郭枝群(9%)、郭建文(9%)、韓德蒂(7%)、蔡惠珠(6%)、郭秀珍(2%)
美商喬翰生科技股份有限公司	Eric Johanson(100%)
明凱科技股份有限公司	Harvey Kaylie(100%)
新昌建設股份有限公司	郭枝群(17%)、郭建文(17%)、韓德蒂(10%)、蔡惠珠(10%)
霖勵建設股份有限公司	聯福投資股份有限公司(19%)、郭枝群(10%)、郭建文(10%)、韓德蒂(8%)、蔡惠珠(8%)

2. 法人股東之主要股東屬法人股東代表者

101年12月31日

法人名稱	法人股東主要股東之主要股東及持股比例
定福投資股份有限公司	霖勵建設股份有限公司(34%)、郭枝群(13%)、郭建文(13%)
聯福投資股份有限公司	郭枝群(15%)、郭建文(15%)、韓德蒂(15%)、蔡惠珠(14%)

(三)董事及監察人資料

姓名	條件	是否具有五年以上工作經驗 及下列專業資格			符合獨立性情形 (註1)										兼任 其他 獨立 董事 數
		商 務 、 法 務 、 財 務 、 會 計 或 公 司 業 務 關 系 之 專 業 講 師	法 官 、 檢 察 官 、 律 師 、 會 計 師 或 其 他 專 業 技 術 人 員	商 務 、 法 務 、 財 務 、 會 計 或 公 司 業 務 之 工 作 經 驗	1	2	3	4	5	6	7	8	9	10	
郭純玲	—	—	✓	—	✓	—	—	✓	✓	✓	—	✓	✓	0	
郭家福投資(股)公司 代表人：郭永福	—	—	✓	✓	✓	—	—	—	✓	✓	—	✓	—	0	
新昌建設(股)公司 代表人：郭枝群	—	—	✓	✓	—	—	—	—	✓	✓	—	✓	—	0	
霖勵建設(股)公司 代表人：郭建文	—	—	✓	✓	—	—	—	—	✓	✓	—	✓	—	0	
美商喬翰生科技 (股)公司代表人： John Petrinc	—	—	✓	✓	—	✓	—	—	✓	✓	✓	✓	—	0	
明凱科技(股)公司 代表人： Kelvin Kiew	—	—	✓	✓	—	✓	—	—	✓	✓	✓	✓	—	0	
李明煌	—	—	✓	✓	—	✓	✓	✓	✓	✓	✓	✓	✓	0	
姜旭高	—	—	✓	✓	✓	✓	✓	✓	✓	✓	✓	✓	✓	0	
孫達汶	—	—	✓	✓	✓	✓	✓	✓	✓	✓	✓	✓	✓	0	
徐清祥	✓	—	✓	✓	✓	✓	✓	✓	✓	✓	✓	✓	✓	0	
郭武雄	—	—	✓	✓	—	✓	—	—	✓	✓	✓	✓	✓	0	
林哲群	✓	—	—	✓	✓	✓	✓	✓	✓	✓	✓	✓	✓	0	

註1：各董事、監察人於選任前二年及任職期間符合下述各條件者，請於各條件代號下方空格中打“✓”。

- (1) 非為公司或其關係企業之受僱人。
- (2) 非公司或其關係企業之董事、監察人(但如為公司或其母公司、公司直接及間接持有表決權之股份超過百分之五十之子公司之獨立董事者，不在此限)。
- (3) 非本人及其配偶、未成年子女或以他人名義持有公司已發行股份總額百分之一以上或持股前十名之自然人股東。
- (4) 非前三款所列人員之配偶、二親等以內親屬或五親等以內直系血親親屬。
- (5) 非直接持有公司已發行股份總額百分之五以上法人股東之董事、監察人或受僱人，或持股前五名法人股東之董事、監察人或受僱人。
- (6) 非與公司有財務或業務往來之特定公司或機構之董事(理事)、監察人(監事)、經理人或持股百分之五以上股東。
- (7) 非為公司或關係企業提供商務、法務、財務、會計等服務或諮詢之專業人士、獨資、合夥、公司或機構之企業主、合夥人、董事(理事)、監察人(監事)、經理人及其配偶。但依股票上市或於證券商營業處所買賣公司薪資報酬委員會設置及行使職權辦法第七條履行職權之薪資報酬委員會成員，不在此限。
- (8) 未與其他董事間具有配偶或二親等以內之親屬關係。
- (9) 未有公司法第30條各款情事之一。
- (10) 未有公司法第27條規定以政府、法人或其代表人當選。

(四)總經理、副總經理、協理、各部門及分支機構主管資料

102年4月27日

職稱	姓名	就任日期	持有股份		配偶、未成年子女持有股份		利用他人名義持有股份		主要經(學)歷	目前兼任其他公司之職務	具配偶或二親等以內關係之經理人		
			股數	持股比率	股數	持股比率	股數	持股比率			職稱	姓名	關係
總經理室 總經理	郭純玲	101.07.31	1,316,936	1.91%	1,229,369	1.78%	0	0%	加州National University數學系學士 國碩科技(股)公司監察人	無	無	無	無
營運處 副總經理	張家瑞	87.07.01	9,900	0.01%	0	0%	0	0%	清華大學材料所博士	無	無	無	無
行銷業務處 協理	林琤琦	87.08.01	161,596	0.23%	100	0.00%	0	0%	交通大學化學所碩士 工研院材料所研究員	無	無	無	無
財務部 協理	甯玉蕙	95.08.16	0	0%	0	0%	0	0%	加州大學會研所碩士 宏宇半導體(股)公司財務協理	無	無	無	無
品經部 協理	劉純宏	99.08.03	49,500	0.07%	300	0.00%	0	0%	清華大學材料所碩士	無	無	無	無

註1：本公司未發行員工認股權憑證。

(五)最近年度支付董事、監察人、總經理及副總經理之酬金

1.董事之酬金

101年12月31日 單位：仟元；仟股

職稱	姓名	董事酬金								A、B、C及D等 四項總額占稅 後純益之比例	兼任員工領取相關酬金										A、B、C、D、E、 F及G等七項總 額占稅後純益 之比例		有 無 取 自 公 司 以 外 投 資 業 酬								
		報酬 (A)		退職退 休金(B)		盈餘分配 之酬勞(C)		業務執行 費用(D)			薪資、獎金及 特支費等(E)		退職退休金 (F)		盈餘分配員工紅利 (G)				員工認股 憑證得認 購股數(H)					取得限制員 工權利新股 股數(I)							
		本 公 司	財 務 報 告 內 公 司	本 公 司	財 務 報 告 內 公 司	本 公 司	財 務 報 告 內 公 司	本 公 司	財 務 報 告 內 公 司		本 公 司	財 務 報 告 內 公 司	本 公 司	財 務 報 告 內 公 司	本 公 司		財 務 報 告 內 公 司		本 公 司	財 務 報 告 內 公 司	本 公 司	財 務 報 告 內 公 司		本 公 司	財 務 報 告 內 公 司						
董事長	郭純玲																														
董事	郭家福投資(股)公司																														
董事	新昌建設(股)公司																														
董事	霖勵建設(股)公司																														
董事	美商喬翰生科技(股)公司																														
董事	明凱科技(股)公司	0	0	0	0	5,374	0	204	0	1.7%	0	9,513	0	0	0	8,974	0	0	0	0	0	0	0	0	0	0	0	0	7.33%	0	無
董事	李明煌																														
獨立董事	姜旭高																														
獨立董事	孫達汶																														
獨立董事	徐清祥																														

註1：係本公司102年6月25日提案股東常會擬配發之董監酬勞金額。

註2：董事之酬金依公司章程規定分配，授權董事會依其對本公司營運參與程度及貢獻價值，並參酌同業通常水準議定之。

註3：101年度稅後純益為新台幣328,430仟元。

酬金級距表

給付本公司各個董事酬金級距	董事人數					
	前四項酬金總額(A+B+C+D)		前七項酬金總額(A+B+C+D+E+F+G)			
	本公司	財務報告內所有公司(I)	本公司	財務報告內所有公司(I)		
低於2,000,000元	郭純玲、郭家福投資(股)公司、新昌建設(股)公司、霖勵建設(股)公司、美商喬翰生科技(股)公司、明凱科技(股)公司、李明煌、姜旭高、孫達汶、徐清祥		-	郭家福投資(股)公司、新昌建設(股)公司、霖勵建設(股)公司、美商喬翰生科技(股)公司、明凱科技(股)公司、李明煌、姜旭高、孫達汶、徐清祥	-	
2,000,000元(含)~5,000,000元						
5,000,000元(含)~10,000,000元						
10,000,000元(含)~15,000,000元						
15,000,000元(含)~30,000,000元				郭純玲	-	
30,000,000元(含)~50,000,000元						
50,000,000元(含)~100,000,000元						
100,000,000元以上						
總計	10		僅個別公司		僅個別公司	

2. 監察人之酬金

101年12月31日 單位：仟元；仟股

職稱	姓名	監察人酬金								A、B、C及D等四項總額占稅後純益之比例		有無領取來自子公司以外轉投資事業酬金
		報酬(A)		退職退休金(B)		盈餘分配之酬勞(C)		業務執行費用(D)		本公司	財務報告內所有公司	
		本公司	財務報告內所有公司	本公司	財務報告內所有公司	本公司	財務報告內所有公司	本公司	財務報告內所有公司			
監察人	郭武雄	0	0	0	0	538	0	42	0	0.18%	0	無
監察人	林哲群											

註1：係本公司102年6月25日提案股東常會擬配發之董監酬勞金額。

註2：監察人之酬金依公司章程規定分配，授權董事會依其對本公司營運參與程度及貢獻價值，並參酌同業通常水準議定之。

註3：101年度稅後純益為新台幣328,430仟元。

酬金級距表

給付本公司各個監察人酬金級距	監察人人數	
	前四項酬金總額(A+B+C+D)	
	本公司	財務報告內所有公司
低於2,000,000元	郭武雄、林哲群	-
2,000,000元(含)~5,000,000元		
5,000,000元(含)~10,000,000元		
10,000,000元(含)~15,000,000元		
15,000,000元(含)~30,000,000元		
30,000,000元(含)~50,000,000元		
50,000,000元(含)~100,000,000元		
100,000,000元以上		
總計	2	僅個別公司

3.總經理及副總經理之酬金

101年12月31日 單位：仟元；仟股

職稱	姓名	薪資(A)		退職退休金(B)		獎金及特支費等(C)		盈餘分配之員工紅利金(D)(註1)				A、B、C及D等四項總額占稅後純益之比例(%)		取得員工認股權憑證數額		取得限制員工權利新股股數		無領取自公司以轉投資業外酬
		本公司	財務報告內所有公司	本公司	財務報告內所有公司	本公司	財務報告內所有公司	本公司		財務報告內所有公司		本公司	財務報告內所有公司	本公司	財務報告內所有公司	本公司	財務報告內所有公司	
								現金紅利金額	股票紅利金額	現金紅利金額	股票紅利金額							
總經理	簡朝和	7,074	0	334	0	3,838	0	2,146	0	0	0	4.08%	0	0	0	0	0	無
副總經理	羅文燈																	
副總經理	張家瑞																	
副總經理	沈志文																	

註1：盈餘分配之員工紅利金額(D)係以去年實際配發比率暫行估列之。

註2：總經理之酬金係參酌國內外業界水準及公司獲利績效達成情形，由董事會決議之。副總經理之酬金依其績效達成情形按本公司薪資及考核作業管理辦法辦理。

註3：101年度稅後純益為新台幣328,430仟元。

酬金級距表

給付本公司各個總經理及副總經理酬金級距	總經理及副總經理人數	
	本公司	財務報告內所有公司
低於2,000,000元		
2,000,000元(含)~5,000,000元	簡朝和、羅文燈、沈志文	-
5,000,000元(含)~10,000,000元	張家瑞	-
10,000,000元(含)~15,000,000元		
15,000,000元(含)~30,000,000元		
30,000,000元(含)~50,000,000元		
50,000,000元(含)~100,000,000元		
100,000,000元以上		
總計	4	僅個別公司

4.配發員工紅利之經理人姓名及配發情形

101年12月31日 單位：仟元

職稱	姓名	股票紅利金額	現金紅利金額(註1)	總計	總額占稅後純益之比例(%)
經理人	總經理	0	3,845	3,845	1.17%
	副總經理				
	副總經理				
	副總經理				
	協理				
	協理				
	協理				

註1：現金紅利金額係以去年實際配發比率暫行估列之。

(六)分別比較說明本公司及合併報表所有公司於最近二年度支付本公司董事、監察人、總經理及副總經理酬金總額占稅後純益比例之分析並說明給付之政策、標準與組合、訂定酬金之程序、與經營績效及未來風險之關聯性

職 稱	100年度酬金總額佔 稅後純益比例	101年度酬金總額 佔稅後純益比例
董事	2.69%	7.33%
監察人	0.20%	0.18%
總經理及副總經理	6.72%	4.08%
總計	9.61%	11.59%

董事及監察人之酬金依公司章程規定分配，授權董事會依其對本公司營運參與程度及貢獻價值，並參酌同業通常水準議定之。總經理之酬金係參酌國內外業界水準及公司獲利績效達成情形，由董事會決議之。副總經理之酬金依其績效達成情形按本公司薪資及考核作業管理辦法辦理。以上董事、監察人、總經理及副總經理酬金之訂定原則是與公司整體經營績效及未來風險相結合，使最高決策者在可控制之風險下持續創造企業之長期經營績效。

三、公司治理運作情形

(一)董事會運作情形

最近年度董事會開會 4 (A)次，董事監察人出席情形如下：

職稱	姓名(註1)	實際出(列) 席次數 (B)	委託出席 次數	實際出(列) 席率(%) 【B/A】 (註2)	備註
董 事 長	郭純玲	4	0	100	
董 事	郭家福投資(股)公司 代表人：郭永福	4	0	100	
董 事	新昌建設(股)公司 代表人：郭枝群	4	0	100	
董 事	霖勵建設(股)公司 代表人：郭建文	4	0	100	
董 事	美商喬翰生科技(股)公司 代表人：John Petrinec	3	0	75	
董 事	明凱科技股份有限公司 代表人：Kelvin Kiew	3	0	75	
董 事	李明煌	4	0	100	
獨立董事	姜旭高	4	0	100	
獨立董事	孫達汶	4	0	100	
獨立董事	徐清祥	2	0	50	
監 察 人	郭武雄	3	0	75	
監 察 人	林哲群	4	0	100	

其他應記載事項：

一、證交法第 14 條之 3 所列事項暨其他經獨立董事反對或保留意見且有紀錄或書面聲明之董事會議決事項，應敘明董事會日期、期別、議案內容、所有獨立董事意見及公司對獨立董事意見之處理：無此情形。

二、董事對利害關係議案迴避之執行情形，應敘明董事姓名、議案內容、應利益迴避原因以及參與表決情形：無此情形。

三、當年度及最近年度加強董事會職能之目標（例如設立審計委員會、提昇資訊透明度等）與執行情形評估：

(一)加強董事會職能

本公司本屆董事係於 99 年 6 月 17 日全面改選，其中獨立董事於 99 年 6 月 17 日股東常會採候選人提名制度選任，本公司董事間有超過半數之席次均未具有配偶或二親等以內之親屬關係。本公司於 95 年 7 月 13 日經董事會決議通過依「公開發行公司董事會議事辦法」訂定董事會議事規則，其後董事會之運作皆依董事會議事規則辦理，並於 96 年 8 月 27 日經董事會決議通過依金管證稽字第 0960036652 號令訂定董事會議事運作之管理作業，且董事會之運作立即依皆依董事會議事運作之管理作業辦理。此外，本公司本屆董事會成員於任期中參加上市上櫃公司董事、監察人進修推行要點所指定機構舉辦涵蓋公司治理主題及證券法規相關之進修課程。

另外在獨立董事制度方面，本公司設置三席獨立董事，以其產業知識、會計及財務分析等專業能力，就董事會中有關內控制度執行、業務及財務等相關議案，提供董事會良好之建議。

(二)提昇資訊透明度等

本公司透過公開資訊觀測站及公司網站揭露重要財務業務相關資訊。並指定專人負責公司資訊之蒐集及揭露工作，以確保各項重大資訊能及時提供予股東或利害關係人。另為保障股東權益及提昇資訊透明度，本公司亦設置發言人，負責處理與股東或利害關係人之溝通事宜。

四、獨立董事監督公司營運計畫執行及財務報表表達之運作情形

公司每年年初向獨立董事報告公司整體的年度營運計畫及預算，獨立董事就公司所提出的營運計劃進行審查，並於期後董事會中由公司定期進行財務、業務及市場報告，使獨立董事可有效監督公司營運計畫之實際執行成果。

在財務報表方面，公司除了向獨立董事進行年度及半年度財務報告外，並提供每月自結財務資訊，使獨立董事有充分資訊對公司營運結果進行瞭解及監督。

註1：董事、監察人屬法人者，應揭露法人股東名稱及其代表人姓名。

註2：(1)年度終了日前有董事監察人離職者，應於備註欄註明離職日期，實際出(列)席率(%)則以其在職期間董事會開會次數及其實際出(列)席次數計算之。

(2)年度終了日前，如有董事監察人改選者，應將新、舊任董事監察人均予以填列，並於備註欄註明該董事監察人為舊任、新任或連任及改選日期。實際出(列)席率(%)則以其在職期間董事會開會次數及其實際出(列)席次數計算之。

(二)審計委員會運作情形或監察人參與董事會運作情形

1. 本公司截至年報刊印日止，未成立審計委員會。

2. 監察人參與董事會運作情形

最近年度董事會開會 4 次 (A)，列席情形如下：

職稱	姓名	實際列席次數 (B)	實際列席率(%) (B/A)(註)	備註
監察人	郭武雄	3	75	
監察人	林哲群	4	100	

其他應記載事項：

一、監察人之組成及職責：

(一)監察人與公司員工及股東之溝通情形(例如溝通管道、方式等)。

監察人可充分行使監察權，藉由員工意見箱及公司網站中之監察人信箱分別與本公司員工及股東溝通進行溝通；又監察人得定期查閱內部稽核報告，追蹤公司內部控制與內部稽核之執行情形。

(二)監察人與內部稽核主管及會計師之溝通情形(例如就公司財務、業務狀況進行溝通之事項、方式及結果等)。

監察人視需要可隨時查核公司財務狀況、審查會計簿冊及文件，及執行其他法令授予之職權。內部稽核主管每月提供內部稽核報告予監察人審查並定期召開監察人會議，使監察人可及時瞭解公司內部控制與內部稽核之執行情形。為促進董事及監察人與會計師的直接溝通，本公司每年至少一次邀請簽證會計師參加董事會，此外，監察人依職務需要可直接洽詢會計師的意見。

二、監察人列席董事會如有陳述意見，應敘明董事會日期、期別、議案內容、董事會決議結果以及公司對監察人陳述意見之處理；並無另行提案。

三、監察人監督公司營運計畫執行及財務報表表達之運作情形

監察人依其執行職責需要，得隨時調查公司業務及財務狀況，公司相關部門應配合提供查核所需之簿冊文件。

公司每年年初向監察人報告公司整體的年度營運計畫及預算，監察人就公司所提出的營運計畫進行審查，並於期後董事會中由公司定期進行財務、業務及市場報告，使監察人可有效監督公司營運計畫之實際執行成果。

在財務報告方面，公司向監察人提出經會計師查核之年度及半年度財務報告，監察人查核完竣後出具監察人查核報告書。此外，公司亦提供監察人每月自結財務資訊，使監察人有充分資訊對公司營運結果進行瞭解及監督。

(三)公司治理運作情形及其與上市上櫃公司治理實務守則差異情形與原因

項目	運作情形	與上市上櫃公司治理實務守則差異情形及原因
一、公司股權結構及股東權益		
(一)公司處理股東建議或糾紛等問題之方式	本公司已依規定設置發言人並於公司之企業網站設有投資人關係信箱，由專人負責處理與股東之溝通事宜。	無。
(二)公司掌握實際控制公司之主要股東及主要股東之最終控制者名單之情形	本公司可有效掌握董事、監察人、經理人及持股百分之十以上之大股東持股情形。	無。
(三)公司建立與關係企業風險控管機制及防火牆之方式	本公司已訂立「關係人交易管理辦法」、「集團企業、特定公司及關係人交易作業程序」、「對子公司之監督及管理作業」及「取得或處分資產處理程序」以降低公司整體風險，並且經董事會提案股東會決議不得將資金貸予他人或為他人背書保證。本公司與關係企業往來均依相關法令及內部控制制度辦理，且由內部稽核定期查核其遵循情形。	無。
二、董事會之組成及職責		
(一)公司設置獨立董事之情形	本公司已設置獨立董事三席，符合章程應設置二人以上之獨立董事之規定。	無。
(二)定期評估簽證會計師獨立性之情形	本公司會計師之聘任或更換需經董事會核准，並由董事會每年一次定期評估會計師之獨立性。對會計師簽證屆滿連續五年或其受有處分或有損及獨立性之情事者予以更換。	無。
三、建立與利害關係人溝通管道之情形	<ol style="list-style-type: none"> 1. 公司與往來銀行及其他債權人、員工、消費者、供應商、社區或公司之利益相關者，保持暢通之溝通管道，並尊重、維護其應有之合法權益。 2. 利害關係人均可透過公開資訊觀測站即時得知本公司之營運訊息。 3. 本公司依利害關係人性質責成相關部門與之溝通，並於公司網站設有發言人及聯絡資訊，作為與利害關係人之溝通管道。 	無。
四、資訊公開		
(一)公司架設網站，揭露財務業務及公司治理資訊之情形	本公司已透過公司網站隨時更新最新財務業務及公司治理等相關資訊。	無。
(二)公司採行其他資訊揭露之方式（如架設英文網站、指定專人負責公司資訊之蒐集及揭露、落實發言人制度、法人說明會過程放置公司網站等）	本公司除依法於公開資訊觀測站揭露相關之財務業務資訊外，並已架設公司網站由專人負責揭露公司最新之財務業務資訊。建立發言人制度外，另設有投資人關係處理窗口為投資人服務。如有法人說明會，其簡報亦放置於公司網站供投資人參考。	無。

項目	運作情形	與上市上櫃公司治理實務守則差異情形及原因
五、公司設置提名或其他各類功能性委員會之運作情形	本公司已於100年設置薪酬委員會，由三席獨立董事擔任薪酬委員會委員，並於101年依薪資報酬委員會組織規程執行相關作業。 目前由監察人善盡執行審查之責，尚未設置審計委員會。	未來視法令規定及公司運作需要適時調整設置。
六、公司如依據「上市上櫃公司治理實務守則」訂有公司治理實務守則者，請敘明其運作與所訂公司治理實務守則之差異情形	1. 本公司已依上市上櫃公司治理實務守則訂定「股東會議事規則」、「對子公司之監督及管理作業」、「取得或處分資產處理程序」、「董事會議事規則」、「董事及監察人選舉辦法」、「董事會議事運作管理作業」、「獨立董事之職責範疇規則」、「監察人職責範疇規則」、「道德行為準則」、「誠信經營守則」及「企業社會責任實務守則」等規範並依其執行。 2. 有關本公司公司治理相關運作情形請詳本年報「公司治理」之說明。	無。
七、其他有助於瞭解公司治理運作情形之重要資訊（如投資者關係及利害關係人之權利、客戶政策之執行情形、公司為董事及監察人購買責任保險之情形等）所採行之制度與措施	1. 投資者關係 本公司執行公司治理以保障股東權益為最大目標。為落實公司治理，建立有效之內部控制制度，並引進獨立董事制度，借重獨立董事及具獨立職能監察人之專業經驗，強化對經營團隊之監督與管理，近年來公司營收及獲利逐年成長，積極持續創造出股東之投資價值。另為保障股東權益及提昇資訊透明度，本公司即時公開公司各項重大資訊，已設置發言人，並由專人負責處理與股東之溝通事宜。 本公司秉持公平公開原則對待所有股東。在股東會方面，每年依公司法及相關法令規定召集股東會，按相關規定通知所有股東出席股東會，鼓勵股東積極參與股東會且使股東有充分發問或提案之機會，並將重大財務業務行為提報股東會。已依法訂定股東會議事規則，妥善保存股東會議事錄及於公開資訊觀測站上充分揭露相關資料。另本公司為確保股東對公司重大事項享有充分知悉、參與及決定等權利，除每年股東會前提供年報資料予股東外，並設有發言人職務，妥善處理股東建議及疑義事項。 本公司自89年度公開發行及登錄興櫃股票交易以來，本著資訊公開原則，依公開發行公司應公告或申報事項一覽表及財團法人中華民國證券櫃檯買賣中心證券商營業處所	無。

項目	運作情形	與上市上櫃公司治理實務守則差異情形及原因
	<p>買賣興櫃股票審查準則有關資訊揭露之規定辦理資訊公開事宜，並建立公開資訊之網路申報作業，指定財務部專人負責公司資訊之蒐集及揭露工作，經相關權責主管審核確認後，辦理相關資訊公告申報事宜，即時提供各項可能影響投資人決策之資訊。</p> <p>2. 利害關係人權益 本公司與供應商、往來銀行、債權人或公司之利益相關者保持暢通之溝通管道並尊重、維護其應有之合法權益。本公司由公開資訊觀測站及公司網站即時提供資訊，並於公司網站設有發言人及聯絡資訊，作為與利害關係人之溝通管道。當利害關係人之合法權益受到侵害時，公司應秉誠信原則妥適處理。</p> <p>3. 客戶政策之執行情形 本公司銷售分佈在美、歐、中國大陸、台灣等多元區域並分散於數十家之客戶，並無銷貨集中的重大風險。 為有效降低應收帳款的信用風險，本公司持續評估客戶財務狀況並嚴格管理其信用額度，對於應收帳款的可回收性控制良好。</p> <p>4. 董事及監察人購買責任保險 為降低本公司董監事因錯誤或疏失而造成公司及股東權益重大損害的風險，本公司已為董事及監察人就其執行業務範圍購買責任保險。</p>	
<p>八、如有公司治理自評報告或委託其他專業機構之公司治理評鑑報告者，應敘明其自評（或委外評鑑）結果、主要缺失（或建議）事項及改善情形</p>	<p>本公司依據「公開發行公司建立內部控制制度處理準則」由公司各部門對內部控制制度之設計與執行自行進行評估並作成書面報告，評估結果認為控制制度之設計與執行應屬有效。</p> <p>此外，本公司99年亦委託社團法人公司治理協會對本公司公司治理制度之設計及執行情形予以評鑑，該評鑑從股東權益的保障、資訊透明度的強化、董事會相關職能的強化、監察人功能的發揮、管理階層的紀律與溝通及尊重利害關係人權益與社會責任等六大構面進行審察，本公司已於99年12月通過評鑑並取得CG6006公司治理制度評量認證。</p>	<p>無。</p>

(四)薪資報酬委員會之組成、職責及運作情形

1. 本公司於100年11月15日由董事會決議通過「薪資報酬委員會組織規程」並設置「薪資報酬委員會」。
2. 薪資報酬委員會旨在協助董事會評估、檢討董事及經理人績效評估與薪資報酬政策、制度、標準與結構。
3. 薪資報酬委員會運作情形
 - (1) 本公司第一屆薪資報酬委員會由三位獨立董事組成，經董事會決議委任。
 - (2) 薪資報酬委員會成員資料：

身份別	姓名	是否具有五年以上工作經驗 及下列專業資格			符合獨立性情形 (註1)								兼任 其他 發行人 薪酬 委員會 成員	其 開 公 資 委 成 數	備 註
		商 務 、 法 務 、 財 務 、 會 計 或 公 司 業 務 相 關 系 之 大 專 校 講 師	法 官 、 檢 察 官 、 律 師 或 其 他 與 公 司 業 務 相 關 之 考 試 領 有 專 門 技 術 人 員	具 有 商 務 、 法 務 、 財 務 、 會 計 或 公 司 業 務 之 工 作 經 驗	1	2	3	4	5	6	7	8			
獨立董事	姜旭高	-	-	✓	✓	✓	✓	✓	✓	✓	✓	✓	✓	0	
獨立董事	孫達汶	-	-	✓	✓	✓	✓	✓	✓	✓	✓	✓	✓	0	
獨立董事	徐清祥	✓	-	✓	✓	✓	✓	✓	✓	✓	✓	✓	✓	0	

註1：各成員於選任前二年及任職期間符合下述各條件者，請於各條件代號下方空格中打“✓”。

- ① 非為公司或其關係企業之受僱人。
- ② 非公司或其關係企業之董事、監察人。但如為公司或其母公司、公司直接及間接持有表決權之股份超過百分之五十之子公司之獨立董事者，不在此限。
- ③ 非本人及其配偶、未成年子女或以他人名義持有公司已發行股份總額百分之一以上或持股前十名之自然人股東。
- ④ 非前三款所列人員之配偶、二親等以內親屬或三親等以內直系血親。
- ⑤ 非直接持有公司已發行股份總額百分之五以上法人股東之董事、監察人或受僱人，或持股前五名法人股東之董事、監察人或受僱人。
- ⑥ 非與公司有財務或業務往來之特定公司或機構之董事（理事）、監察人（監事）、經理人或持股百分之五以上股東。
- ⑦ 非為公司或其關係企業提供商務、法務、財務、會計等服務或諮詢之專業人士、獨資、合夥、公司或機構之企業主、合夥人、董事（理事）、監察人（監事）、經理人及其配偶。
- ⑧ 未有公司法第30條各款情事之一。

- (3) 本屆委員任期：100年11月15日至102年6月16日，最近年度薪資報酬委員會開會2次
(A)，委員資格及出席情形如下：

職稱	姓名	實際出席 次數(B)	委託出席 次數	實際出席率 % (B/A)	備註
召集人	姜旭高	2	0	100%	
委員	孫達汶	2	0	100%	
委員	徐清祥	1	0	50%	

其他應記載事項：

- 一、董事會如不採納或修正薪資報酬委員會之建議，應敘明董事會日期、期別、議案內容、董事會決議結果以及公司對薪資報酬委員會意見之處理(如董事會通過之薪資報酬優於薪資報酬委員會之建議，應敘明其差異情形及原因)：無此情形。
- 二、薪資報酬委員會之議決事項，如成員有反對或保留意見且有紀錄或書面聲明者，應敘明薪資報酬委員會日期、期別、議案內容、所有成員意見及對成員意見之處理：無此情形。

(五)履行社會責任情形

項目	運作情形	與上市上櫃公司企業社會責任實務守則差異情形及原因
<p>一、落實推動公司治理</p> <p>(一)公司訂定企業社會責任政策或制度，以及檢討實施成效之情形</p> <p>(二)公司設置推動企業社會責任專(兼)職單位之運作情形</p> <p>(三)公司定期舉辦董事、監察人與員工之企業倫理教育訓練及宣導事項，並將其與員工績效考核系統結合，設立明確有效之獎勵及懲戒制度之情形</p>	<p>1. 為實踐企業社會責任並促進經濟、社會與環境生態之平衡及永續發展，本公司已訂定企業社會責任實務守則，並透過管理會議定期檢討實施成效。</p> <p>2. 本公司透過人力資源及工務單位共同推動企業社會責任制度的建立與執行。</p> <p>3. 本公司每年定期向董事、監察人進行企業社會責任教育宣導，並對員工進行有關之企業倫理教育訓練與宣導。此外，本公司也將企業倫理及道德行為準則和員工績效考核相結合，並依循員工獎勵及懲戒制度辦理。</p>	<p>無。</p>
<p>二、發展永續環境</p> <p>(一)公司致力於提升各項資源之利用效率，並使用對環境負荷衝擊低之再生物料之情形</p> <p>(二)公司依其產業特性建立合適之環境管理制度之情形</p> <p>(三)設立環境管理專責單位或人員，以維護環境之情形</p> <p>(四)公司注意氣候變遷對營運活動之影響，制定公司節能減碳及溫室氣體減量策略之情形</p>	<p>1. 本公司遵循環保及安衛之相關法規執行，依據事業有害物清理計畫書管理廠區之事業廢棄物；針對有害事業廢棄物之清除處理皆由合格之合約廠商進行清運；有害廢水則經廢水處理設備處理符合規定後才納入工業區廢水處理廠；毒化物管理依據相關規定進行申報及紀錄並納入緊急應變演練；另取得空氣固定污染源操作許可證，定期申報相關紀錄且均符合空污法之規定。</p> <p>2. 為了善盡保護地球環境的社會責任，本公司自93年已取得UL認證之ISO14001國際環保認證並通過定期年度稽核，同時也符合歐盟2003年通過之「禁用物質防治法」及「Restriction on the Use of Hazardous Substances, RoHS」並持續依其規範執行。</p> <p>3. 本公司長期以來善盡企業應負的社會責任，積極開發無鉛產品，有效減少使用含鉛產品及降低衝擊環境生態，並強化綠色採購與管理。</p> <p>4. 在落實全員參與環境保護，本公司內部積極推動資源回收及減碳活動。具體措施上包括：使用節能之照明設備、燈光定時管制、啟動電腦省電裝置及空調溫控等作法以降低耗電量；回收冷凝水與降低出水量等節水措施；以及使用回收事務用品及確實執行廢棄物分類及處理等等。</p> <p>本公司會為維護地球環境盡一份心力，達成企業永續經營，環境永續發展，使經濟發展與環境保護獲得雙贏之目標。</p>	<p>無。</p>

項目	運作情形	與上市上櫃公司企業社會責任實務守則差異情形及原因
<p>三、維護社會公益</p> <p>(一) 公司遵守相關勞動法規及尊重國際公認基本勞動人權原則，保障員工之合法權益及雇用政策無差別待遇等，建立適當之管理方法與程序及落實之情形</p> <p>(二) 公司提供員工安全與健康之工作環境，並對員工定期實施安全與健康教育之情形</p>	<p>本公司自成立以來，秉持正派經營並重視企業所應負擔之社會責任，目前本公司履行社會責任情形，列示說明如下：</p> <p>1. 員工權益與僱員關懷</p> <p>(1) 本公司勞資關係之措施，均遵守相關勞動法規並以保障員工合法權益為前提，任何有關勞資關係之新增或修訂措施，均依法並經勞資雙方充分協議與溝通後執行之。</p> <p>(2) 本公司致力於建立良好的員工關係，相當重視員工權益。於89年成立職工福利委員會，每月提撥福利金，由福利委員會安排活動，如各項旅遊活動、社團活動、年節及生日禮金、婚喪喜慶等各項福利補助。</p> <p>(3) 本公司依據勞動基準法之規定訂定員工退休辦法，組成勞工退休準備金監督委員會，依每月薪資總額提撥2%之勞工退休準備金以專戶存儲，作未來支付職工退休準備金之用；自94年7月1日起，本公司依據勞工退休金條例，訂有確定提撥之退休辦法，並就員工選擇適用勞工退休金條例部分，每月按不低於薪資之6%提繳勞工退休金至勞保局員工個人帳戶，員工退休金之支付依員工個人之退休金專戶及累積收益之金額採月退休金或一次退休金方式領取。本公司並依財務會計準則公報第十八號「退休金會計處理準則」依合格精算師出具之退休金精算報告，於帳上提列退休金、承認退休金負債。</p> <p>(4) 為提供員工良好的學習環境，本公司依員工之職務性質，每年皆適當規劃相關的教育訓練。此外，秉持員工是公司的資產及利潤共享的理念，依章程規定本公司員工享有盈餘分配中不低於8%的員工紅利。</p> <p>2. 工作環境與員工安全</p> <p>(1) 本公司一向重視提供員工良好且安全的工作環境，確實遵行勞工安全衛生相關法規以防止員工發生職業災害。</p> <p>(2) 本公司設置安衛室統籌勞工安全衛生相關事務並指派合格人員辦理，訂定勞工安全衛生管理計畫辦理年度勞工安全衛生工作，主要作業包括：依據自動檢查計畫實施相關危險性機械設備之定期檢查及保養；定期辦理新進員工及在職員工之勞工安全衛生教育訓練及交通安全講習；定期</p>	<p>無。</p>

項目	運作情形	與上市上櫃公司企業社會責任實務守則差異情形及原因
<p>(三) 公司建立員工定期溝通之機制，以及以合理方式通知對員工可能造成重大影響之營運變動之情形。</p> <p>(四) 公司制定並公開其消費者權益政策，以及對其產品與服務提供透明且有效之消費者申訴程序之情形</p> <p>(五) 公司與供應商合作，共同致力提升企業社會責任之情形</p> <p>(六) 公司藉由商業活動、實物捐贈、企業志工服務或其他免費專業服務，參與社區發展及慈善公益團體相關活動之情形</p>	<p>辦理員工消防自衛編組訓練及消防設備安全檢查及保養；定期辦理建築物安全檢查；定期辦理勞工作業環境檢查及飲用水水質檢查；訂定緊急應變計畫並實施緊急應變演練等等並符合相關規定。</p> <p>(3) 本公司十分關心員工身心健康及安全照護。定期安排員工參加安全衛生講習，並為全員購買意外保險，另本公司亦提供全體員工健康檢查及檢後諮詢服務，期能提供員工舒適安全的工作環境並協助員工掌握自身健康狀況。</p> <p>3. 公司為協調勞資關係、促進勞資合作、提高工作效率，依勞資會議實施辦法相互溝通意見，協商解決問題。有關與員工重要之新增或修訂措施，均依法並經勞資雙方充分協議與溝通後執行之。</p> <p>4. 保護消費者或客戶政策之執行情形</p> <p>(1) 本公司產品業已通過ISO9001、ISO 14001、QS9000、TS16949及華碩綠色夥伴之認證。</p> <p>(2) 本公司已符合歐盟2003年通過之「禁用物質防治法」與 RoHS規範，並通過ISO14001國際環保認證，且持續依以上之規範執行。</p> <p>(3) 本公司所生產之產品均嚴格遵循相關作業程序及辦法進行生產，以提供客戶安全、可信賴及高品質之產品。除了堅守產品品質保證外，亦以提高顧客滿意度為目標。</p> <p>5. 供應商權益</p> <p>(1) 本公司與供應商積極合作開發無鉛及低污染產品，有效減少使用含鉛產品及降低衝擊環境生態。此外也要求供應商符合「禁用物質防治法」與RoHS規範，並強化綠色採購與管理。</p> <p>(2) 本公司與供應商保持暢通之溝通管道，並尊重與維護其應有之合法權益。</p> <p>6. 社會參與及社會服務</p> <p>本公司秉持取之於社會、用之於社會之理念，用心投入社會參與及社會服務。除持續贊助陶瓷及材料研究，提升陶瓷文化發展外，並拓展校園產學合作，提供清華大學學術回饋金，促進學術與產業實務的交流機會。</p> <p>此外，也主動參與公益慈善團體的捐贈活動，對於重大災難的及時救助也積極響應，包括發動日本大地震之企業與員工捐款</p>	

項目	運作情形	與上市上櫃公司企業社會責任實務守則差異情形及原因
	及響應財團法人博幼社會福利基金會對偏遠地區學童課後輔導資源之募集活動。	
<p>四、加強資訊揭露</p> <p>(一) 公司揭露具攸關性及可靠性之企業社會責任相關資訊之方式</p> <p>(二) 公司編製企業社會責任報告書，揭露推動企業社會責任之情形</p>	<p>1. 本公司訂有企業社會責任實務守則，詳細內容可參閱本公司網站 (http://www.acxc.com.tw)。</p> <p>2. 本公司由人力資源及工務單位持續推動企業社會責任制度的建立與並追蹤其執行情形，並透過管理會議定期檢討實施成效。</p>	無。
五、公司如依據「上市上櫃公司企業社會責任實務守則」訂有本身之企業社會責任守則者，請敘明其運作與所訂守則之差異情形：無。		
六、其他有助於瞭解企業社會責任運作情形之重要資訊（如公司對環保、社區參與、社會貢獻、社會服務、社會公益、消費者權益、人權、安全衛生與其他社會責任活動所採行之制度與措施及履行情形）：參閱本公司網站(http://www.acxc.com.tw)。		
七、公司產品或企業社會責任報告書如有通過相關驗證機構之查證標準，應加以敘明：無。		

(六)落實誠信經營情形

項目	運作情形	與上市上櫃公司誠信經營守則差異情形及原因
<p>一、訂定誠信經營政策及方案</p> <p>(一) 公司於規章及對外文件中明示誠信經營之政策，以及董事會與管理階層承諾積極落實之情形。</p> <p>(二) 公司訂定防範不誠信行為方案之情形，以及方案內之作業程序、行為指南及教育訓練等運作情形。</p> <p>(三) 公司訂定防範不誠信行為方案時，對營業範圍內具較高不誠信行為風險之營業活動，採行防範行賄及收賄、提供非法政治獻金等措施之情形。</p>	<p>本公司訂有「誠信經營守則」，以樹立誠信經營之企業文化，並藉由「道德行為準則」與「員工倫理行為守則」之定期宣導與落實，以強化公司全體同仁對「誠信經營」之承諾。</p>	無。

項 目	運 作 情 形	與上市上櫃公司誠信經營守則差異情形及原因
<p>二、落實誠信經營</p> <p>(一) 公司商業活動應避免與有不誠信行為紀錄者進行交易，並於商業契約中明訂誠信行為條款之情形。</p> <p>(二) 公司設置推動企業誠信經營專(兼)職單位之運作情形，以及董事會督導情形。</p> <p>(三) 公司制定防止利益衝突政策及提供適當陳述管道運作情形。</p> <p>(四) 公司為落實誠信經營所建立之有效會計制度、內部控制制度之運作情形，以及內部稽核人員查核之情形。</p>	<p>1. 本公司藉由電子產業公民聯盟(Electronic Industry Citizenship Coalition, 簡稱EICC)業界規範之參與及由第三方驗證稽核，以建構與合作夥伴間維持誠信交易之基石。</p> <p>2. 本公司頒佈「員工行為倫理守則」，作為員工從事業務行為的指導原則及行為規範。遵守員工業務行為準則是每一位員工的責任，公司於每位新進人員加入時，均施以宣導及教育訓練，提醒員工務必遵守，並設立明確有效之獎懲制度考核之。</p> <p>3. 各部門於業務範圍內遵循前列行準則及內部控制制度執行職務，稽核室依稽核計劃執行內部控制查核，並將查核結果提報董事會，供董事會監督施行成效。</p>	無。
<p>三、公司建立檢舉管道與違反誠信經營規定之懲戒及申訴制度之運作情形。</p>	<p>本公司已建立員工信箱及供應商信箱作為違各誠信經營規定之申訴管道。</p>	無。
<p>四、加強資訊揭露</p> <p>(一) 公司架設網站，揭露誠信經營相關資訊情形。</p> <p>(二) 公司採行其他資訊揭露之方式(如架設英文網站、指定專人負責公司資訊之蒐集及揭露放置公司網站等)。</p>	<p>本公司訂有誠信經營守則，詳細內容可參閱本公司網站(http://www.acxc.com.tw)。</p>	無。
<p>五、公司如依據「上市上櫃公司誠信經營守則」訂有本身之誠信經營守則者，請敘明其運作與所訂守則之差異情形：本公司訂有誠信經營守則，其與「上市上櫃公司誠信經營守則」無差異。</p>		
<p>六、其他有助於瞭解公司誠信經營運作情形之重要資訊(如公司對商業往來廠商宣導公司誠信經營決心、政策及邀請其參與教育訓練、檢討修正公司訂定之誠信經營守則等情形)：本公司訂有誠信經營守則，詳細內容可參閱本公司網站(http://www.acxc.com.tw)。</p>		

- (七)公司如有訂定公司治理守則及相關規章者，應揭露其查詢方式：本公司訂有公司治理守則，並已揭露於公開資訊觀測站及公司網站投資人關係單元(<http://www.acxc.com.tw>)。
- (八)其他足以增進對公司治理運作情形之瞭解的重要資訊，得一併揭露：請參閱本公司網站。
- (九)內部控制制度執行狀況應揭露下列事項：
1. 內部控制聲明書：詳第61頁。
 2. 委託會計師專案審查內部控制制度者，應揭露會計師審查報告：無。
- (十)最近年度截至年報刊印日止公司及內部人員依法被處罰、公司對其內部人員違反內部控制制度規定之處罰、主要缺失與改善情形：無。
- (十一)最近年度及截至年報刊印日止，股東會及董事會之重要決議：詳第62頁。
- (十二)最近年度及截至年報刊印日止董事或監察人對董事會通過重要決議有不同意見且有紀錄或書面聲明者，其主要內容：無。
- (十三)最近年度及截至年報刊印日止，公司董事長、總經理、會計主管、財務主管、內部稽核主管及研發主管辭職解任情形之彙總：

職稱	姓名	到任日期	解任日期	辭職或解任原因
總經理	簡朝和	95.08.01	101.07.31	國立清華大學借調期滿，轉任本公司顧問
研發副總經理	羅文燈	88.08.16	101.07.01	轉任本公司顧問

- (十四)最近年度及截至年報刊印日止，公司之重大訊息未依規定公佈，或曾因違反資訊公開相關規定或其他事件而遭受主管機關懲處：無。
- (十五)與財務資訊透明有關人員之取得證照情形
 中華民國內部稽核師：財會部門 1人
 美國加州會計師：財會部門 1人
 企業內部控制基本能力測驗合格：稽核室1人
- (十六)員工行為或倫理守則
 為建立公司良好行為模式以符合道德標準並使公司之利害關係人更加瞭解公司之企業道德標準，本公司已訂定「道德行為準則」，以作為從屬人員行為之道德規範，詳細內容可參閱公開資訊觀測站。此外，本公司亦訂有「員工行為倫理守則」，對員工之行為進行規範，使員工據以遵循，詳細內容可參閱本公司網站(<http://www.acxc.com.tw>)。
- (十七)內部重大資訊處理作業程序
 為建立本公司良好之內部重大資訊處理及揭露機制，避免資訊不當洩漏，確保本公司對外界發表資訊之一致性與正確性，本公司已訂定「內部重大資訊處理作業程序」，並對董事、監察人、經理人及相關受僱人提供教育宣導，詳細內容可參閱本公司網站(<http://www.acxc.com.tw>)。

(十八)董事及監察人進修之情形

職 稱	姓 名	就任日期	進修日期	主 辦 單 位	課 程 名 稱	時數	進修符合規定
董 事 長	郭純玲	99.06.17	101.02.21	社團法人中華公司治理協會	公司治理與證券法規	3	是
法人董事 代表人	郭永福	99.06.17	101.02.21	社團法人中華公司治理協會	公司治理與證券法規	3	是
法人董事 代表人	郭枝群	99.06.17	101.02.21	社團法人中華公司治理協會	公司治理與證券法規	3	是
法人董事 代表人	郭建文	99.06.17	101.02.21	社團法人中華公司治理協會	公司治理與證券法規	3	是
法人董事 代表人	John Petrinec	99.06.17	101.02.21	社團法人中華公司治理協會	公司治理與證券法規	3	是
法人董事 代表人	Kelvin Kiew	99.06.17	101.02.21	社團法人中華公司治理協會	公司治理與證券法規	3	是
董 事	李明煌	99.06.17	101.02.21	社團法人中華公司治理協會	公司治理與證券法規	3	是
獨立董事	姜旭高	99.06.17	101.02.21	社團法人中華公司治理協會	公司治理與證券法規	3	是
獨立董事	孫達汶	99.06.17	101.04.20	中華民國工商協進會	上市上櫃公司審計委員會及 薪酬委員會之運作	3	是
獨立董事	徐清祥	99.06.17				0	否
監 察 人	郭武雄	99.06.17	101.02.21	社團法人中華公司治理協會	公司治理與證券法規	3	是
監 察 人	林哲群	99.06.17	101.02.21	社團法人中華公司治理協會	公司治理與證券法規	3	是

(十九)經理人參與公司治理有關之進修與訓練

職稱	姓名	進修日期	主辦單位	課程名稱	時數
總經理	簡朝和	101.02.21	社團法人中華公司治理協會	公司治理與證券法規	3
副總經理	羅文燈	無	無	無	0
副總經理	張家瑞	無	無	無	0
副總經理	沈志文	無	無	無	0
財會主管	甯玉蕙	101.08.21 101.08.22	財團法人中華民國會計研究發展 基金會	發行人證券商證券交易所會計主 管持續進修-國際會計準則解析	12
內部稽核 主管	周賢亮	101.11.19 101.12.10	財團法人中華民國會計研究發展 基金會	國際財務報導準則-合併財務報 表、聯合協議及其他個體中權益之 揭露、公允價值衡量。 稽核人員執行工作的必備技術	12

四、會計師公費資訊

會計師事務所名稱	會計師姓名		查核期間	備註
安侯建業聯合會計師事務所	曾漢鈺	魏興海	101.01.01~101.12.31	

單位：仟元

金額級距		公費項目	審計公費	非審計公費	合計
1	低於2,000千元		-	-	-
2	2,000千元(含)~4,000千元		v	-	v
3	4,000千元(含)~6,000千元		-	-	-
4	6,000千元(含)~8,000千元		-	-	-
5	8,000千元(含)~10,000千元		-	-	-
6	10,000千元(含)以上		-	-	-

單位：仟元

事務所名稱	會計師姓名		審計公費	非審計公費					會計師之查核期間是否涵蓋完整會計年度			備註
				制度設計	工商登記	人力資源	其他	小計	是	否	查核期間	
安侯建業聯合會計師事務所	曾漢鈺	魏興海	2,070	0	0	0	0	0	v		101.01.01 ~ 101.12.31	

五、更換會計師資訊：無。

六、最近一年內曾任職於簽證會計師所屬事務所或其關係企業者之公司之董事長、總經理、負責財務或會計事務之經理人：無。

七、最近年度及截至年報刊印日止，董事、監察人、經理人及持股比例超過百分之十之股東股權移轉及股權質押變動情形

(一)董事、監察人、經理人及大股東股權變動情形

單位：股

職稱	姓名	101年度		當年度截至4月27日	
		持有股數 增(減)數	質押股數 增(減)數	持有股數增 (減)數	質押股數 增(減)數
董事長	郭純玲	0	0	37,000	0
董事	郭家福投資股份有限公司	0	0	0	0
董事代表人	郭永福	0	0	0	0
董事	新昌建設股份有限公司	0	0	0	0
董事代表人	郭枝群	(37,000)	0	1,363	0
董事	霖勵建設股份有限公司	0	0	0	0
董事代表人	郭建文	(37,000)	0	1,363	0
董事	美商喬翰生科技股份有限 公司	0	0	0	0
董事代表人	PETRINEC JOHN DARKO	0	0	0	0
董事	明凱科技股份有限公司	0	0	0	0
董事代表人	KELVIN KIEW	0	0	0	0
董事	李明煌	0	0	0	0
獨立董事	姜旭高	0	0	0	0
獨立董事	孫達汶	0	0	0	0
獨立董事	徐清祥	0	0	0	0
監察人	郭武雄	(40,000)	0	(21,000)	0
監察人	林哲群	0	0	0	0
總經理	簡朝和	0	0	0	0
副總經理	羅文燈	(308,000)	0	0	0
副總經理	沈志文	0	0	0	0
副總經理	張家瑞	0	0	0	0
協理	林琿琦	0	0	0	0
協理	甯玉蕙	0	0	0	0
協理	劉純宏	0	0	0	0

(二)股權移轉資訊：無。

八、持股比例占前十大股東間互為關係人關係之資訊

1. 持股比例占前十大股東間互為關係人資料

102年4月27日；單位：股

姓名	本人持有股份		配偶、未成年子女持有股份		利用他人名義合計持有股份		前十大股東間互為關係人者，其名稱及關係		備註
	股數	持股比例	股數	持股比例	股數	持股比例	名稱	關係	
郭家福投資股份有限公司	5,411,189	7.84%	0	0%	0	0%	無	無	
翁清標	5,397,720	7.82%	0	0%	0	0%	無	無	
明凱科技股份有限公司	3,068,477	4.45%	0	0%	0	0%	無	無	
美商喬翰生科技股份有限公司	2,881,810	4.18%	0	0%	0	0%	無	無	
定福投資股份有限公司	1,986,017	2.88%	0	0%	0	0%	無	無	
美而固建設股份有限公司	1,934,870	2.80%	0	0%	0	0%	無	無	
霖勵建設股份有限公司	1,808,271	2.62%	0	0%	0	0%	無	無	
賴雪	1,753,440	2.54%	0	0%	0	0%	無	無	
郭枝群	1,709,481	2.48%	365,017	0.53%	0	0%	郭建文	二親等	
郭建文	1,709,481	2.48%	1,230,435	1.78%	0	0%	郭枝群	二親等	

註：持股比例之計算係指以自己名義、配偶、未成年子女或利用他人名義持有股份合計數。

九、公司、公司之董事、監察人、經理人及公司直接或間接控制之事業對同一轉投資事業之持股數及綜合持股比例：無。

肆、募資情形

一、資本及股份

(一) 股本來源

1. 股本形成經過

單位：新台幣元；股

年 月	發行 價格	核 定 股 本		實 收 股 本		備 註		
		股 數	金 額	股 數	金 額	股本 來源	以現金以 外之財產 抵充股款	核准生效 日期及文號
87.04	10	50,000,000	500,000,000	18,800,000	188,000,000	公司 創立	無	87年4月15日
87.11	10	50,000,000	500,000,000	50,000,000	500,000,000	現金 增資	無	87年11月23日經 87商136392號
89.06	40	90,000,000	900,000,000	62,000,000	620,000,000	現金 增資	無	89年3月22日 (89)台財證(一) 第25027號
93.07	10	90,000,000	900,000,000	66,467,600	664,676,000	盈餘 轉增資	無	93年7月15日 金管證一字第 0930131470號
94.07	10	90,000,000	900,000,000	73,172,932	731,729,320	盈餘 轉增資	無	94年6月27日 金管證一字第 0940125558號
95.09	10	150,000,000	1,500,000,000	83,718,444	837,184,440	盈餘 轉增資	無	95年7月5日 金管證一字第 0950128522號
95.11	10	150,000,000	1,500,000,000	50,231,000	502,310,000	現金 減資	無	95年10月18日 金管證一字第 0950147903號
96.06	10	150,000,000	1,500,000,000	54,251,140	542,511,400	盈餘 轉增資	無	96年6月21日 金管證一字第 0960031017號
96.12	10	150,000,000	1,500,000,000	54,521,140	545,211,400	員工認 股權發 行新股	無	91年8月30日 台財證一字第 0910147825號
97.03	56	150,000,000	1,500,000,000	61,340,140	613,401,400	現金 增資	無	97年1月10日 金管證一字第 0960075496號
97.07	10	150,000,000	1,500,000,000	62,742,000	627,420,000	盈餘 轉增資	無	97年7月21日 金管證一字第 0970036664號
99.09	10	150,000,000	1,500,000,000	69,016,200	690,162,000	資本公積 轉增資	無	99年7月13日 金管證發字第 0990036222號

2. 股份種類

單位：股

股份 種類	核 定 股 本			備註
	流通在外股份(註)	未發行股份	合計	
記名式普通股	69,016,200	80,983,800	150,000,000	

註：本公司之股票自97年3月24日起於財團法人中華民國證券櫃檯買賣中心掛牌買賣。

(二)股東結構

102年4月27日

股東結構 數量	政府機構	金融機構	其他法人	個人	外國機構及 外人	合計
人數	0	4	26	3,241	36	3,307
持有股數	0	40,689	13,871,512	47,774,892	7,329,107	69,016,200
持股比例	0%	0.06%	20.10%	69.22%	10.62%	100.00%

(三)股權分散情形

102年4月27日

持股分級	股東人數	持有股數	持股比例
1 至 999	661	119,769	0.17%
1,000 至 5,000	1,754	3,681,185	5.33%
5,001 至 10,000	374	2,835,360	4.11%
10,001 至 15,000	120	1,483,380	2.15%
15,001 至 20,000	86	1,572,140	2.28%
20,001 至 30,000	76	1,911,007	2.77%
30,001 至 40,000	48	1,658,060	2.40%
40,001 至 50,000	38	1,773,177	2.57%
50,001 至 100,000	59	4,154,897	6.02%
100,001 至 200,000	45	6,317,079	9.15%
200,001 至 400,000	22	6,270,645	9.09%
400,001 至 600,000	6	2,645,753	3.83%
600,001 至 800,000	3	1,835,337	2.66%
800,001 至 1,000,000	2	1,616,440	2.34%
1,000,001以上	13	31,141,971	45.13%
合計	3,307	69,016,200	100.00%

(四)主要股東名單

102年4月27日；單位：股

主要股東名稱	股份	持有股數	持股比例
郭家福投資股份有限公司		5,411,189	7.84%
翁清標		5,397,720	7.82%
明凱科技股份有限公司		3,068,477	4.45%
美商喬翰生科技股份有限公司		2,881,810	4.18%
定福投資股份有限公司		1,986,017	2.88%
美而固建設事業股份有份公司(註1)		1,934,870	2.80%
霖勵建設股份有限公司		1,808,271	2.62%
賴雪		1,753,440	2.54%
郭枝群		1,709,481	2.48%
郭建文		1,709,481	2.48%

註1：美而固建設事業股份有限公司之主要股東為郭家福投資股份有限公司(99.25%)。

(五)最近二年度每股市價、淨值、盈餘、股利及相關資料

單位：新台幣元；仟股

項 目	年 度		100年度	101年度	當年度截至 102年3月31日
	每股市價	最 高	162.00	110.5	88.00
	最 低	59.20	63.00	77.10	
	平 均	118.66	85.74	81.75	
每股淨值	分 配 前	36.86	37.21	38.56	
	分 配 後	32.45	(註1)	(註1)	
每股盈餘	加權平均股數		69,016	69,016	69,016
	每 股 盈 餘	調 整 前	4.90	4.76	1.40
		調 整 後	4.90	(註1)	(註1)
每股股利	現 金 股 利		4.41	(註1)	(註1)
	無 償 配 股	盈 餘 配 股	0	(註1)	(註1)
		資 本 公 積 配 股	0	(註1)	(註1)
	累 積 未 付 股 利		0	0	0
投資 報酬 分析	本 益 比(2)		24.22	(註1)	-
	本 利 比(註3)		26.91	(註1)	-
	現 金 股 利 殖 利 率(註4)		3.72%	(註1)	-

註1：俟股東會決議後定案。

註2：本益比=當年度每股平均收盤價/調整後之每股盈餘。

註3：本利比=當年度每股平均收盤價/每股現金股利。

註4：現金股利殖利率=每股現金股利/當年度每股平均收盤價。

(六)公司股利政策及執行狀況

1. 股利政策

本公司年度總決算如有盈餘，依下列順序分派之：

- (1) 提繳稅款。
- (2) 彌補歷年虧損。
- (3) 提列百分之十為法定盈餘公積。
- (4) 依法令或主管機關規定提列或迴轉特別盈餘公積。
- (5) 董事、監察人酬勞就扣除一至四款規定數額後提撥不高於百分之二。
- (6) 員工紅利就扣除一至四款規定數額後提撥不低於百分之八。
- (7) 其餘連同以前年度累積未分配盈餘，由董事會依本條第二項股利政策擬具盈餘分派案，經股東會決議後分派之。

本公司所屬產業正處於成長階段，分派股利之政策，須視公司目前及未來之投資環境、資金需求、國內外競爭狀況及資本預算等因素，兼顧股東利益、平衡股利及公司長期財務規劃等，每年依法由董事會擬具分派案，經股東會決議後分派之。本公司股東紅利分派得以現金或股票方式發放，股東現金紅利分派之比例不低於股東紅利總額之百分之十。

2. 本次股東會擬議股利分派情形

本公司101年度盈餘分配案經102年2月5日董事會擬議通過，擬分配股東現金紅利新台幣295,389,336元，每股配發4.28元。

(七)本年度股東會擬議之無償配股對公司營業績效及每股盈餘之影響：無。

(八)員工分紅及董事、監察人酬勞

1. 公司章程所載員工分紅及董事、監察人酬勞之成數或範圍：按本公司公司章程所訂之股利政策執行，詳(六)之說明。
2. 本期估列員工紅利及董事、監察人酬勞金額之估列基礎、配發股票紅利之股數計算基礎及實際配發金額若與估列數有差異時之會計處理：

本公司以稅後淨利扣除百分之十之法定盈餘公積後為基礎，由管理當局依據公司章程規定並考量整體經營結構及產業分配水準分別估列計員工紅利及董監酬勞。嗣後股東會決議實際配發金額與估列數若有差異時，則視為會計估計變動，列為發放年度之損益。

3. 董事會通過之擬議配發員工分紅等資訊：

- (1) 本公司102年2月5日董事會決議通過101年度擬議配發員工分紅及董監事酬勞資訊：
 - A. 擬配發員工現金紅利計新台幣23,646,972元，與帳列員工分紅金額相同。
 - B. 擬配發董監事酬勞計新台幣5,911,742元，與帳列董監事酬勞金額相同。
- (2) 擬議配發員工股票紅利金額及占本期稅後純益及員工紅利總額合計數之比例：無。
- (3) 考慮擬議配發員工紅利及董監酬勞後之設算每股盈餘：不適用。

4. 上年度盈餘用以配發員工紅利及董事、監察人酬勞情形：

100年度配發員工紅利及董事、監察人酬勞金額如下：

單位：新台幣仟元；仟股

項 目	股東會決議 實際配發數	原董事會通過 擬議配發數	差異數	差異 原因
一、配發情形：				
1.員工現金紅利	27,091,018	27,091,018	0	
2.董監酬勞	6,764,335	6,764,335	0	
二、每股盈餘相關資訊				
1.原每股盈餘(元)	4.90元	4.90元	0	
2.設算每股盈餘(元)	4.90元	4.90元	0	

(九)公司買回本公司股份情形：無。

二、公司債辦理情形：無。

三、特別股辦理情形：無。

四、海外存託憑證辦理情形：無。

五、員工認股權憑證辦理情形：

(一)尚未屆期之員工認股權憑證辦理情形及對股東權益之影響：無。

(二)取得員工認股權憑證之經理人及取得憑證可認股數前十大員工之姓名、取得及認購情形：無。

(三)尚未全數達既得條件之限制員工權利新股辦理情形及對股東權益之影響：無。

(四)取得限制員工權利新股之經理人及取得股數前十大之員工姓名及取得情形：無。

六、併購或受讓他公司股份發行新股辦理情形：無。

七、資金運用計畫執行情形：無。

伍、營運概況

一、業務內容

(一) 業務範圍

1. 所營業務之主要內容

- (1) F219010 電子材料零售業。
- (2) F113070 電信器材批發業。
- (3) F119010 電子材料批發業。
- (4) CC01050 資料儲存及處理設備製造業。
- (5) CC01070 無線通信機械器材製造業。
- (6) CC01080 電子零組件製造業。
- (7) F213060 電信器材零售業。
- (8) ZZ99999 除許可事業外得經營法令未禁止或限制之業務。

2. 所營業務之營業比重

單位：新台幣仟元

項 目	年 度	101年度	
		營業收入	比重(%)
高頻整合型元件及模組		996,320	89.42%
高頻晶片陶瓷元件		117,316	10.53%
其他		587	0.05%
合 計		1,114,223	100.00%

3. 公司目前之產品(服務)項目

高頻整合型元件及模組，主要包括：

- (1)帶通濾波器(Band Pass Filter)。
- (2)平衡至非平衡阻抗轉換器(Balun)。
- (3)平衡帶通濾波器(Balanced Filter)。
- (4)雙工器(Diplexer)。
- (5)耦合器(Coupler)。
- (6)晶片天線(Antenna)
- (7)晶片天線模組(Antenna Module)。
- (8)藍芽模組(Bluetooth Module)。
- (9)射頻前端模組(Front-end Module)。
- (10)天線開關模組(Antenna Switch Module)。
- (11)高頻晶片陶瓷元件，主要包括電感及電容等被動元件。

(二) 產業概況

1. 產業現況與發展

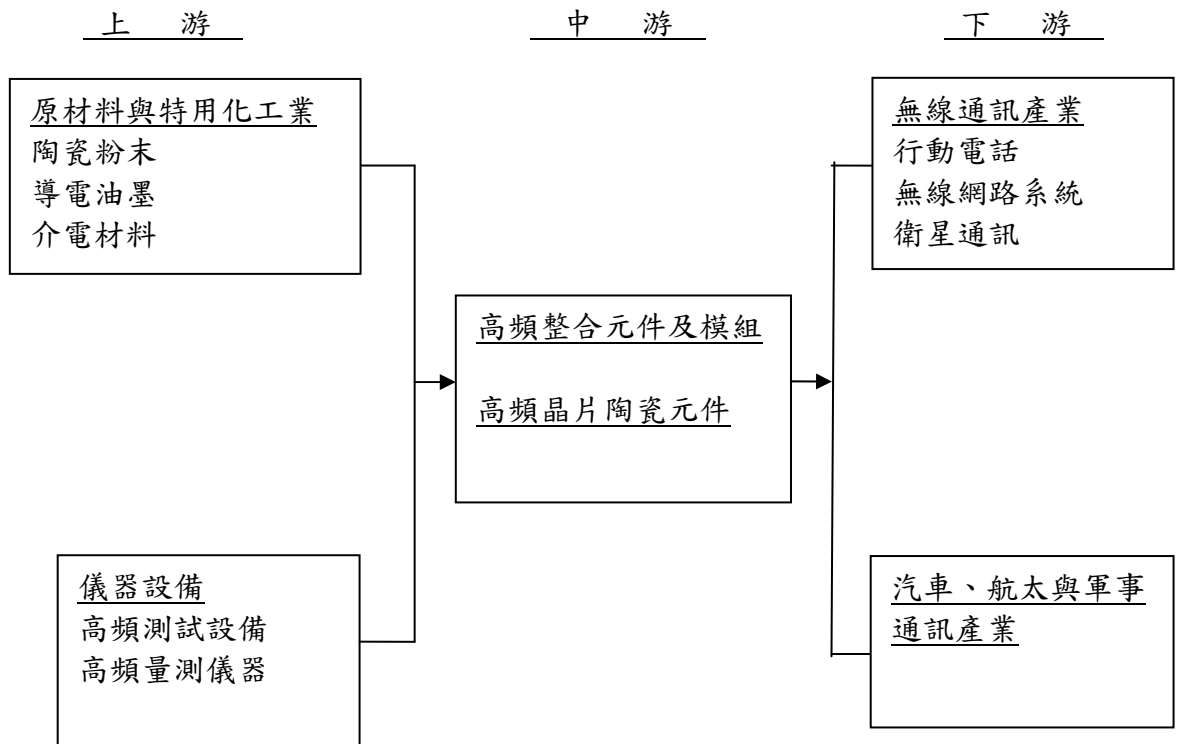
隨著電信自由化風潮的帶動，加上行動通訊技術的快速發展，相關終端產品及通訊設備的成長進一步帶動無線通訊的需求。無線通訊的終端應用範圍很廣，如行動電話、無線區域網路(WLAN)、藍芽(Bluetooth)、全球定位系統(GPS)、無線PC、無線電話、無線對講機、呼叫器、家庭無線(Home RF)、數位廣播、無線數據機、無線傳真機等等。由於全球市場對無線通訊應用的需求急速增加，使無線通訊的頻段大幅躍升，且由於無線可攜式產品小型化、多元功能及高傳輸速度的趨勢下，此即引發市場對高頻整合元件及模組的高度需求。

雖然系統愈趨複雜，但各種通訊系統實際所用的內部零組件數目卻愈來愈少，這主要歸因於線路的積體化，至於被動元件的積體化，目標乃朝向系統級封裝(System in a Package : SiP)或系統單晶片(System on a Chip : SoC)發展。由於終端產品內建各項無線通訊應用已是未來發展主流，模組化也必將成為通訊元件未來發展的趨勢，而高效能的元件模組化需要利用高密度的構裝製程，以通訊市場的供應鍊來看，擁有SiP高密度系統構裝技術的廠商，可提供上、下游整合性服務，未來將成為晶片設計及終端產品公司積極尋求的合作夥伴。

以近幾年無線通訊應用中大幅成長的手機、GPS、WLAN及Bluetooth為例，其功能、特性或市場雖有不同，但相同的是對所需零組件在高密度電路、小型化、高頻化、積體化及模組化的高度需求。本公司所經營之高頻整合元件及模組與高頻晶片陶瓷元件乃應用於無線通訊市場，為國內第一家專注於RF整合元件與模組的設計及製造公司，因著所開發的產品符合市場期待且整合型的終端應用具高度成長動力下，本公司可謂為國內RF通訊關鍵零組件產業中最具高度成長與發展潛力的公司。

2. 行業上、中、下游之關聯性

高頻整合元件及模組與高頻晶片陶瓷元件在上游原材料產業方面，主要包括陶瓷粉末、導電油墨及介電材料，主要製程儀器設備包括雷射打孔機、端銀機、連續爐、切割打線機、射頻測試機及網路分析儀等。下游產業包括無線通訊產業、車用電子系統、航太及軍事通訊產業等，其與上中下游產業供需息息相關，茲將其上、中、下游產業關聯圖列示如下：



3. 產品之發展趨勢及競爭情形

無線通訊產品多功能化及小型化已成為市場趨勢，順應無線通訊元件的發展將朝向高頻化、小型化及模組化的方向發展。

近年來我國無線通訊蓬勃發展，無論是在行動電話、無線區域網路(WLAN)、全球定位系統(GPS)或藍芽(Bluetooth)等主流應用都呈現高度成長，然而相對於國際大廠，我國在在無線通訊高頻元件及模組化技術的發展卻仍屬薄弱。目前全球整合元件大廠以日、美、歐為首，如日本的Murata、Kyocera、TDK；美國的ATC及歐洲的Bosch、CMAC等大廠，反觀國內廠商，由於起步較晚，目前我國在全球市佔率中相對產值仍低。

有鑑於無線通訊的應用將是未來市場成長的核心，本公司積極開發具有前瞻性及創新的高頻元件及模組化尖端技術，以期掌握未來無線通訊成長的契機。

(三)技術及研發概況

1. 101年度投入研發費用為新台幣44,055仟元。

2. 最近年度研發計劃、未完成研發計劃之目前進度、須再投入研發費用、預計完成量產時間及未來影響研發成功之主要因素：

(1)研究發展

由於本公司研發團隊同時在RF通訊及材料工程領域具備深厚的學術基礎及產品開發經驗，不論在技術發展及商業應用上均能掌握市場脈動。研究發展上則以有效提升RF元件整合度及模組化技術為二大重點方向，主要研發項目大致可分為技術分析、新產品開發、製程改善、材料配方及品質分析等構面。

(2)最近年度開發成功之技術或產品

年度	開發成功之技術或產品
101	1. 開發完成尺寸1.6mmx0.8mm，WLAN雙頻接收系統使用之平衡至非平衡阻抗轉換器。 2. 開發完成尺寸2.0mmx1.2mm，WLAN(2.4GHz)系統使用之3dB耦合器。 3. 開發完成尺寸2.0mmx1.2mm，WLAN(5.5GHz)系統使用之3dB耦合器。 4. 開發完成尺寸1.0mmx0.5mm，WLAN雙頻系統使用之超小型低損耗雙工器。 5. 開發完成尺寸4.5mmx3.2mm，LNB系統使用之雙頻段雙工器。 6. 開發完成尺寸2.0mmx1.2mm，ZigBee系統(2.4GHz)使用之平衡至非平衡阻抗轉換濾波器。 7. 開發完成尺寸2.0mmx1.2mm，Digital LNB系統使用之平衡至非平衡阻抗轉換濾波器。 8. 開發完成尺寸1.6mmx0.8mm，WLAN系統(2.4GHz)使用之平衡至非平衡阻抗轉換濾波器。 9. 開發完成尺寸1.6mmx0.8mm，WLAN(2.4GHz)系統使用之帶通濾波器。 10. 開發完成尺寸2.0mmx1.5mm，WLAN(2.4GHz)系統使用之帶通濾波器。 11. 開發完成尺寸3.2mmx1.6mm，LNB系統使用之帶通濾波器。 12. 開發完成尺寸1.0mmx0.5mm，WLAN(5.5GHz)系統使用之超小型低通濾波器。 13. 開發完成尺寸2.0mmx1.2mm，寬頻無線通訊系統使用之低通濾波器。 14. 開發完成尺寸1.6mmx0.8mm，Digital LNB系統使用之低通濾波器。 15. 開發完成尺寸3.2mmx2.5mm，行動數據系統使用之雙頻天線匹配模組。 16. 開發完成尺寸2.5mmx2.5mm，GPS/BT/WLAN雙頻系統使用之雙工濾波器模組。 17. 開發完成尺寸3.0mmx2.5mm，BT/WLAN雙模系統使用之天線開關模組。

(3) 未完成研發計劃之目前進度、須再投入研發費用及預計完成量產時間

100年未完成之研發計畫	目前進度	預計完成量產時間	須再投入研發費用(仟元)
開發3G/4G天線開關模組	60%	102年/Q3-Q4	5,000
開發縮小化整合型元件	70%	102年/Q3-Q4	4,000
開發縮小化多頻/多模整合型模組	60%	102年/Q3-Q4	5,000
高精密度材料/製程開發	80%	102年/Q3-Q4	2,000

(4) 未來影響研發成功之主要因素

- ① 正確的研發策略並有效掌握產品開發時程，以達到產品time to market。
- ② 良好的產品設計能力，及早有效 Design-in 客戶端之產品設計。
- ③ 優秀穩定的研發團隊，使研發經驗可有效累積並推升產品開發能力。

(5) 未來研發計劃及預計投入之研發費用

未來研發計畫	未來三年預計投入研發費用(仟元)
開發3G/4G縮小化手機相關模組	40,000
開發縮小化整合型元件	40,000
開發縮小化多頻/多模整合型模組	40,000
高精密度材料/製程開發	30,000
總計	150,000

(四) 長短期業務發展計劃

1. 短期發展計劃

- (1) 模組化開拓主力產品。
- (2) 產品小型化及多功能化。
- (3) 強化中國及歐洲市場的開發。

2. 長期發展計劃

- (1) 模組化開拓新興產品。
- (2) 系統級封裝技術的開發。
- (3) 策略聯盟的合作模式。

二、市場及產銷概況

(一)市場分析

1. 主要產品(服務)之銷售地區

單位：新台幣仟元

年度 銷售區域		100年度		101年度	
		金額	%	金額	%
內銷		298,775	28.04	245,896	22.07
外銷	美 洲	214,348	20.12	270,218	24.25
	亞 洲	531,179	49.86	580,406	52.09
	歐 洲	21,111	1.98	17,703	1.59
	小 計	766,638	71.96	868,327	77.93
合計		1,065,413	100.00	1,114,223	100.00

2. 市場佔有率

近年來由於無線通訊市場蓬勃發展，帶動了低溫陶瓷(LTCC)元組件產業呈現大幅成長，根據Paumanok估計，2008年LTCC全球年產值約20億美元，供應鏈中以日本為最大的供應國，市場佔有率高達59%，主導了全球LTCC產品市場及技術，其次為歐洲，全球市佔率為22%，美國為第三大生產區域，市場佔有率為8%，而國內廠商由於起步較晚，相對市場佔有率仍低。

本公司所生產的高頻整合型元件、模組及高頻晶片陶瓷元件，主要包括帶(低)通濾波器、雙工器、耦合器、阻抗平衡器、平衡帶通濾波器、晶片天線模組、藍芽模組、射頻前端模組及天線開關模組等，普遍應用在行動電話、無線區域網路、藍芽及GPS等終端設備。由於本公司為國內早期投入且專營RF整合元件與模組的公司，當產品進入市場後，以優良的品質、具競爭力的價格與高時效的服務，在很短時間內即獲得國內外客戶的肯定，目前在技術層次及市場佔有率上均居國內領導地位，全球市佔有率約2%。

3. 市場未來之供需狀況與成長性

隨著全球電信自由化及通訊技術的精進，無線通訊已成為3C產業中最具成長動能的產業，展望未來，當終端產品都走向整合的趨勢下，手機的普及率及可攜式具有絕佳的競爭優勢以整合其他產品功能，其中智慧型手機即是典型的代表。智慧型手機在具備愈來愈強的運算及多媒體功能後，衍生出上網、下載及分享等功能，此即需要有更多元的傳輸管道、更高的傳輸頻寬及更優質的傳輸效率，因此也引發手機目前及未來將結合的各種通訊功能，從區域的WLAN，短距的Bluetooth及ZigBee，到長距的WiMAX，再加上GPS與行動電視功能，智慧型手機可說是已將語音、數據與視訊等多功能結合，打造了全方位的通訊平台。根據IDC預估，智慧型手機於2011至2016年將呈現二成以上的高成長，以2011年智慧型手機僅佔整體手機的29%，預估到2013年全球將有44%的手機將是智慧型手機而言，智慧型手機將為是未來無線通訊成長的關鍵動能。WLAN、Bluetooth在手機內建及多樣化無線接取持續發展下，預計未來2~3年仍可保持二位數的複合成長率；GPS因車用導航定位服務在全球各地的擴展且目前市場普及率仍低，也將是未來幾年具高成長潛力的產品。

本公司所經營的RF元件及模組為無線通訊產品必需使用的關鍵零組件，行動電話、電腦、無線網路及全球衛星定位系統等通訊產品直接牽動了LTCC未來市場的發展。由於現行主流的無線通訊應用在未來幾年仍呈現高度成長以及未來新興通訊產品也朝向多功能整合發展的趨勢下，市場對本公司所生產的整合元件及模組產品將會有更高的需求。

無線通訊主要產品市場預估

單位：百萬台

產品應用	101年出貨量	102年預估需求量	成長率
智慧型手機(SmartPhone)	686	834	21.6%
無線區域網路(WLAN)-晶片組	1,150	1,750	52.2%
電腦(NB/Tablet)	317	375	18.3%

資料來源：IDC(2012/06)；MIC(2012/12)

4. 競爭利基

(1) 兼具四大核心技術

本公司擁有產業中極少能夠同時具備之先進RF電路設計、材料開發、製程設計及產品測試等四大核心技術，由於自主掌控RF及材料二大領域的關鍵技術，有能力提供高效率的客製化產品及服務。

(2) 產品定位符合市場發展主流

無線通訊為近年來最具成長動力的產業，其中尤以行動通訊的成長幅度最大，隨著終端產品的大幅成長，將直接帶動對本公司產品的需求。此外，由於行動通訊多元功能及微型化的趨勢，本公司以SiP及LTCC製程所開發之高頻整合元件及模組正符合市場期待，將更進一步推升市場需求，使本公司成長前景看好。

(3) 優質產品服務

結合研發及製程優勢，本公司可提供相較於國際同業更具時效性、高客製化、彈性並具成本競爭優勢的全方位服務，以贏得客戶的高度信賴和認同。

5. 發展遠景之有利、不利因素與因應對策

(1) 有利因素

- ① 產業高度成長
- ② 技術領先同業
- ③ 國內居首並國際進軍
- ④ 高競爭力全方位服務
- ⑤ 兼顧品牌及代工模式

(2) 不利因素與因應對策

① 無線通訊產品推陳出新，產品週期短且價格下滑快，擠壓獲利空間。
因應對策：

- A. 縮短新產品開發時程，致力於高階產品，避開價格戰的成熟型產品。
- B. 以設計導入(Design-in)，於客戶產品設計階段即參與產品開發。
- C. 以多元化產品，分散單一產品價格競爭之風險。
- D. 強化製程改善，提升良率與設備稼動並降低成本。

②研發人才缺乏

因應對策：

- A. 積極參與國內工業局主導性新產品計劃並爭取國外技術移轉或共同開發機會，以刺激研究發展與技術升級。
- B. 建立研發知識管理資料庫，使研發經驗與成果有效傳承，發揮最高研發人力效益。

(二)主要產品之重要用途及產製過程

1. 主要產品之重要用途

產品種類	重要用途
高頻整合元件及模組 高頻晶片陶瓷元件	行動衛星電話(MSS)、蜂巢式行動電話(Cellular Phone)、無線電話(Cordless Phone)、無線區域網路(Wireless LAN、HyperLAN)、GPS(全球定位系統)、藍芽(Bluetooth)、UWB(超寬頻)、WiMAX(全球微波存取互通)、ZigBee、MIMO(多重輸入輸出)、Wi-Fi、功率放大器(PA)、衛星降頻器(LNB)、家用無線收發器(Home RF)。

2. 產製過程

原料→漿料配置→刮刀成型→沖孔→填孔→網印→疊壓→切割→燒結→上端電極→燒附→電鍍→電性測試→包裝→出貨

(三)主要原料之供應狀況

主要原料名稱	主要供應商	供應狀況
陶瓷粉末	杜邦、台灣賀利氏	良好
導電油墨	杜邦、台灣賀利氏、台灣雙日、大洲	良好

(四) 最近二年度進銷貨總額百分之十以上之客戶名單

1. 最近二年度銷貨總額百分之十以上之客戶名單

單位：新台幣仟元

項次	100年度				101年度				102年第一季			
	名稱	金額	占全年度 銷貨淨額 比率(%)	與本公 司關係	名稱	金額	占全年度 銷貨淨額 比率(%)	與本公 司關係	名稱	金額	占全年度 銷貨淨額 比率(%)	與本公 司關係
1	A	142,970	13.42	無	A	193,803	17.39	無	B	46,456	16.17	註1
2	B	137,468	12.90	註1	B	158,855	14.26	註1	A	37,973	13.21	無
3	C	118,495	11.12	無	C	95,631	8.58	無	C	22,018	7.66	無
4	其他	666,480	62.56		其他	665,934	59.77		其他	180,848	62.96	
銷貨淨額		1,065,413	100.00		銷貨淨額	1,114,223	100.00		銷貨淨額	287,295	100.00	

註1：該公司為本公司法人董事。

2. 最近二年度進貨總額百分之十以上之供應商名單

單位：新台幣仟元

項次	100年度				101年度				102年第一季			
	名稱	金額	占全年度 進貨淨額 比率(%)	與本公 司關係	名稱	金額	占全年度 進貨淨額 比率(%)	與本公 司關係	名稱	金額	占全年度 進貨淨額 比率(%)	與本公 司關係
1	d	31,636	14.34	無	a	37,656	14.60	無	b	7,921	13.75	無
2	a	26,990	12.23	無	b	30,775	11.94	無	d	6,005	10.42	無
3	c	13,022	5.90	無	c	28,542	11.07	無	a	5,659	9.82	無
4	b	12,806	5.80	無	d	28,451	11.04	無	c	320	0.55	無
5	其他	136,186	61.73		其他	132,389	51.35		其他	37,709	65.46	
進貨淨額		220,640	100.00		進貨淨額	257,813	100.00		進貨淨額	57,614	100.00	

(五)最近二年度生產量值表

單位：仟顆；仟元

年度 生產量值 主要商品	100年度			101年度		
	產能	產量	產值	產能	產量	產值
高頻整合元件及模組 高頻晶片陶瓷元件	2,145,000	1,918,834	598,826	2,145,000	1,917,084	621,087

(六)最近二年度銷售量值表

單位：仟顆；仟元

年度 銷售量值 主要商品	100年度				101年度			
	內銷		外銷		內銷		外銷	
	量	值	量	值	量	值	量	值
高頻整合元件及模組 高頻晶片陶瓷元件	642,734	298,775	1,228,540	766,638	590,521	245,896	1,324,667	868,327

(七)關鍵性績效指標(Key Performance Indicator, KPI)

指 標	公 式	100年度	101年度
1. 營業利益率	營業淨利/營業收入淨額(%)	30%	31%
2. 人均產值	營業收入淨額/年底員工人數(仟元)	4,331	4,511
3. 研發效益	營業收入淨額/研發費用	22.8	25.3

三、從業員工

年 度	100 年度	101 年度	截至 102 年 3 月 31 日	
員 工 人 數	直接人員	157	142	153
	間接人員	36	38	40
	管銷人員	29	33	33
	研發人員	24	28	28
	合計	246	241	254
平 均 年 歲	34.4	30.14	34.05	
平 均 服 務 年 資	5.06	4.78	4.56	
學 歷 分 佈 比 例	博士	7	5	5
	碩士	28	33	34
	大專	107	104	105
	高中	75	74	78
	高中以下	29	25	32

四、環保支出资訊

- (一)最近年度及截至年報刊印日止，本公司因污染環境所受損失(包含賠償)及處分之總額：無此情事。
- (二)未來因應對策及可能之支出：不適用。
- (三)本公司最近年度及截至年報刊印日止，未有環境污染情事。

五、勞資關係

(一)公司各項員工福利措施、進修、訓練、退休制度與其實施情形，以及勞資間之協議情形：

1. 員工福利措施

- (1)本公司於民國八十九年度依職工福利金條例成立職工福利委員會，統籌推動各項職工福利措施，每年度編製預算及福利規劃，除對員工之婚、喪、病及生育予以各項補助外，尚有生日及年節禮金，並定期辦理各項旅遊活動，以調劑員工身心並加強員工間之聯誼。
- (2)本公司實施員工分紅入股制度，其用意是為讓員工參與公司營運，分享公司成長的利潤，使全體員工凝聚向心力，共創營業佳績。

2. 員工進修及訓練情形

本公司依「員工教育訓練管理程序」，按員工專業職能及學習需要規劃相關培訓課程。

(1)訓練體系

- ①工作指導式訓練：單位主管對部屬的平日工作指導或工作職掌內的訓練。
- ②集中式訓練：考量人力資源發展，組織目標及員工教育訓練需求，提出年度教育訓練計畫。
 - A. 新進人員訓練：新進人員應接受職前訓練。
 - B. 職能別訓練：加強本職專業技能。
 - C. 通識課程：勞工安全與衛生及自我啟發等課程。
- ③管理才能訓練：基層主管、中階主管、高階主管所排定訓練課程。

(2)本年度教育訓練執行情形彙總

課程名稱	內部訓練		外部訓練	
	受訓人次	費用	受訓人次	費用(仟元)
通識課程	752	-	-	-
職能-管理能力訓練	-	-	9	43
職能-專業技能訓練(集合式)	79	-	5	22
職能-專業技能訓練(OJT)	188	-	-	-
總計	1,019	-	14	65

3. 退休制度

- (1)本公司依據勞動基準法之規定訂定員工退休辦法，組成勞工退休準備金監督委員會，依每月薪資總額提撥2%之勞工退休準備金儲存於勞工退休基金專戶中，作未來支付職工退休準備金之用。
- (2)本公司於自94年7月1日起，本公司依據勞工退休金條例，訂有確定提撥之退休辦法，並就員工選擇適用勞工退休金條例部分，每月按不低於薪資之6%提繳勞工退休金至勞保局員工個人帳戶，員工退休金之支付依員工個人之退休金專戶及累積收益之金額採月退休金或一次退休金方式領取。本公司並依財務會計準則公報第十八號「退休金會計處理準則」依合格精算師出具之退休金精算報告，於帳上提列退休金、承認退休金負債。

4. 勞資間之協議情形

本公司是一個開放式的管理環境，管理階層與員工間隨時有各種形式的討論與溝通，任何問題都可以即時以互動溝通方式達到一致的共識，並關心同仁間的互動與溝通，讓員工和公司之間能夠透過彼此的溝通與了解，達到共同成長與茁壯的目的，本公司建構一個具有挑戰性且富有學習機會的工作環境，勞資之間關係和諧，因此並未發生勞資糾紛。

5. 各項員工權益維護措施情形：依勞動基準法規定辦理。

(二)列明最近年度及截至年報刊印日止，因勞資糾紛所遭受之損失，並揭露目前及未來可能發生之估計金額與因應措施：無。

六、重要契約：無。

陸、財務概況

一、最近五年度簡明財務報表 (一)簡明資產負債表

單位：新台幣仟元

年度 項目	最近五年度財務資料(註1)					當年度截至 102年3月31日 (註2)		
	97年度	98年度	99年度	100年度	101年度			
流動資產						1,720,170	1,875,665	
不動產、廠房及設備						988,386	959,279	
無形資產						2,967	2,667	
其他資產						11,262	11,262	
資產總額						2,722,785	2,848,873	
流動負債	分配前						154,785	184,304
	分配後						註3	註3
非流動負債						3,303	3,119	
負債總額	分配前						158,088	187,423
	分配後						註3	註3
歸屬於母公司業主之權益	非依國際會計準則編製					2,564,697	2,661,450	
股本						690,162	690,162	
資本公積						608,040	608,040	
保留盈餘	分配前						1,266,495	1,363,248
	分配後						註3	註3
其他權益						0	0	
庫藏股票						0	0	
非控制權益						0	0	
權益總額	分配前						2,564,697	2,661,450
	分配後						註3	註3

註1：100年度(含)以前財務資料非依國際會計準則編製，101年度財務資料未經會計師查核。

註2：102年度第1季財務資料經會計師核閱。

註3：101年度盈餘分配，尚待股東會決議。

(二) 簡明綜合損益表

單位：新台幣仟元

項目	年度	最近五年度財務資料(註1)					當年度截至 102年3月31日 (註2)
		97年度	98年度	99年度	100年度	101年度	
營業收入						1,114,223	287,295
營業毛利						486,421	132,202
營業損益						344,229	92,340
營業外收入及支出						7,686	12,826
稅前淨利						351,915	105,166
繼續營業單位 本期淨利						328,557	96,753
停業單位損失						0	0
本期淨利(損)						328,557	96,753
本期其他綜合損益 (稅後淨額)						826	0
本期綜合損益總額						329,383	96,753
淨利歸屬於 母公司業主						328,557	96,753
淨利歸屬於 非控制權益						0	0
綜合損益總額歸屬 於母公司業主						329,383	96,753
綜合損益總額歸屬 於非控制權益						0	0
每股盈餘(元)						4.76	1.40

註1：100年度(含)以前財務資料非依國際會計準則編製，101年度財務資料未經會計師查核。

註2：102年度第1季財務資料經會計師核閱。

(三)簡明資產負債表—我國財務會計準則

單位：新台幣仟元

項目		年度	最近五年度財務資料(註1)				
			97年	98年	99年	100年	101年
流動資產			1,347,899	1,615,292	1,710,455	1,555,418	1,730,882
基金及投資			0	0	0	0	0
固定資產			817,523	840,314	1,066,925	1,128,764	819,442
其他資產			15,811	18,554	25,159	10,344	172,461
資產總額			2,181,233	2,474,160	2,802,539	2,694,526	2,722,785
流動負債	分配前		122,504	217,188	217,001	150,326	154,785
	分配後		310,730	468,156	596,590	454,687	註2
長期負債			0	0	0	0	0
其他負債			811	711	1,998	482	213
負債總額	分配前		123,315	217,899	218,999	150,808	154,998
	分配後		311,541	468,867	598,588	455,169	註2
股本			627,420	627,420	690,162	690,162	690,162
資本公積			670,782	670,782	608,040	608,040	608,040
保留盈餘	分配前		759,714	958,099	1,286,920	1,245,516	1,269,585
	分配後		571,488	707,131	907,331	941,155	註2
金融商品未實現損益			2	1	0	0	0
累計換算調整數			0	0	0	0	0
未認列為退休金成本之淨損失			0	41	1,528	0	0
股東權益總額	分配前		2,057,918	2,256,261	2,583,540	2,543,718	2,567,787
	分配後		1,869,692	2,005,293	2,203,951	2,239,357	註2

註1：以上各年度財務資料均經會計師查核。

註2：101年度盈餘分配，尚待股東會決議。

(四)簡明損益表—我國財務會計準則

單位：新台幣仟元

項目	年度	最近五年度財務資料(註1)				
		97年度	98年度	99年度	100年度	101年度
營業收入		927,615	1,065,104	1,462,397	1,065,413	1,114,223
營業毛利		481,355	537,505	780,222	461,934	486,421
營業損益		318,186	383,672	583,105	317,135	344,102
營業外收入及利益		38,962	12,103	13,535	25,981	17,548
營業外費用及損失		5,630	2,159	15,137	549	9,862
繼續營業部門 稅前損益		351,518	393,616	581,503	342,567	351,788
繼續營業部門損益		341,993	386,611	579,789	338,185	328,430
停業部門損益		0	0	0	0	0
非常損益		0	0	0	0	0
會計原則變動之 累積影響數		0	0	0	0	0
本期損益		341,993	386,611	579,789	338,185	328,430
基本每股盈餘(元)		5.58	6.16	8.40	4.90	4.76

註1：以上各年度財務資料均經會計師查核。

(五)最近五年度簽證會計師姓名及查核意見

年份	會計師姓名	更換會計師原因	查核意見
97年度	安侯建業聯合會計師事務所 魏興海、魏忠華	會計師事務所 內部業務調整	無保留意見
98年度	安侯建業聯合會計師事務所 魏興海、魏忠華	—	無保留意見
99年度	安侯建業聯合會計師事務所 曾漢鈺、魏興海	會計師事務所 內部業務調整	無保留意見
100年度	安侯建業聯合會計師事務所 曾漢鈺、魏興海	—	無保留意見
101年度	安侯建業聯合會計師事務所 曾漢鈺、魏興海	—	無保留意見

二、最近五年度財務分析

(一)最近五年度財務分析—國際會計準則

分析項目		年度		最近五年度財務分析(註1)					當年度截至102年3月31日(註2)
		97年度	98年度	99年度	100年度	101年度	102年度		
財務結構(%)	負債佔資產比率						6	7	
	長期資金佔不動產、廠房及設備比率						259	277	
償債能力(%)	流動比率						1,111	1018	
	速動比率						1,051	971	
	利息保障倍數(倍)						-	-	
經營能力	應收款項週轉率(次)						4.96	4.63	
	平均收現日數						74	79	
	存貨週轉率(次)						6.70	7.42	
	應付款項週轉率(次)						7.01	6.05	
	平均銷貨日數						54	49	
	不動產、廠房及設備週轉率(次)						1.13	1.20	
	總資產週轉率(次)						0.41	0.40	
獲利能力	資產報酬率(%)						12	14	
	權益報酬率(%)						13	15	
	占實收資本比率(%)	營業利益						50	23
		稅前純益						51	61
	純益率(%)						29	34	
每股盈餘(元)						4.76	1.40		
現金流量(%)	現金流量比率						337	344	
	現金流量允當比率						111	146	
	現金再投資比率						6	16	
槓桿度	營運槓桿度						1.70	3.85	
	財務槓桿度						1.00	1.00	

非依國際會計準則編製

註1：100年度(含)以前財務資料非依國際會計準則編製，101年度財務資料未經會計師查核。

註2：102年度第1季財務資料經會計師核閱。

(二)最近五年度財務分析—我國財務會計準則

分析項目		最近五年度財務分析(註1)					
		97年度	98年度	99年度	100年度	101年度	
財務結構 (%)	負債佔資產比率	5	9	8	6	6	
	長期資金佔固定資產比率	252	269	242	225	313	
償債能力 (%)	流動比率	1,100	744	788	1,035	1,118	
	速動比率	1,034	702	730	966	1,058	
	利息保障倍數(倍)	757	-	10,027	3,144	-	
經營能力	應收款項週轉率(次)	4.78	5.30	6.73	4.97	4.96	
	平均收現日數	76	69	54	73	74	
	存貨週轉率(次)	6.33	6.40	6.54	5.42	6.70	
	應付款項週轉率(次)	5.76	4.74	6.52	5.79	7.01	
	平均銷貨日數	58	57	56	67	54	
	固定資產週轉率(次)	1.14	1.27	1.37	0.94	1.36	
	總資產週轉率(次)	0.43	0.43	0.52	0.40	0.41	
獲利能力	資產報酬率(%)	18	17	22	12	12	
	權益報酬率(%)	19	18	24	13	13	
	占實收資本 比率(%)	營業利益	55	61	84	46	50
		稅前純益	56	63	84	50	51
	純益率(%)	37	36	40	32	29	
每股盈餘(元)	5.58	6.16	8.40	4.90	4.76		
現金 流量 (%)	現金流量比率	405	259	320	332	337	
	現金流量允當比率	150	191	153	117	111	
	現金再投資比率	9	12	13	3	6	
槓桿 度	營運槓桿度	1.36	1.37	1.34	1.74	1.70	
	財務槓桿度	1.00	1.00	1.00	1.00	1.00	

註1：以上財務資料均經會計師查核。

重大變動分析說明：

- 1、長期資金佔固定資產比率：101年度長期資金佔固定資產比率較100年度增加，係因部份不動產重分類至其他資產所致。
- 2、利息保障倍數：101年度無利息費用支出。
- 3、存貨週轉率與應付款項週轉率：101年度存貨週轉率與應付款項週轉率，較100年度增加，主要係因存貨減少並使存貨相對之應付款項同步減少所致。
- 4、固定資產週轉率：101年度固定資產週轉率較100年度減少，主要係因部份不動產重分類至其他資產所致。
- 5、現金再投資比率：101年度現金再投資比率較100年度增加，主要係因101年度營業活動現金流入增加及現金股利減少所致。

財務分析計算公式如下：

(一)財務結構

1. 負債占資產比率 = 負債總額 / 資產總額
2. 長期資金占不動產、廠房、設備比率 = (權益總額 + 非流動負債) / 不動產、廠房及設備淨額

(二)償債能力

1. 流動比率 = 流動資產 / 流動負債
2. 速動比率 = (流動資產 - 存貨 - 預付費用) / 流動負債
3. 利息保障倍數 = 所得稅及利息費用前純益 / 本期利息支出

(三)經營能力

1. 應收款項 (包括應收帳款與因營業而產生之應收票據) 週轉率 = 銷貨淨額 / 各期平均應收款項 (包括應收帳款與因營業而產生之應收票據) 餘額
2. 平均收現日數 = 365 / 應收款項週轉率
3. 存貨週轉率 = 銷貨成本 / 平均存貨額
4. 應付款項 (包括應付帳款與因營業而產生之應付票據) 週轉率 = 進貨淨額 / 各期平均應付款項 (包括應付帳款與因營業而產生之應付票據) 餘額
5. 平均售貨日數 = 365 / 存貨週轉率
6. 固定資產週轉率 = 銷貨淨額 / 固定資產淨額
7. 總資產週轉率 = 銷貨淨額 / 資產總額

(四)獲利能力

1. 資產報酬率 = [稅後損益 + 利息費用 × (1 - 稅率)] / 平均資產總額
2. 股東權益報酬率 = 稅後損益 / 平均股東權益淨額
3. 純益率 = 稅後損益 / 銷貨淨額
4. 每股盈餘 = (稅後淨利 - 特別股股利) / 加權平均已發行股數

(五)現金流量

1. 現金流量比率 = 營業活動淨現金流量 / 流動負債
2. 淨現金流量允當比率 = 最近五年度營業活動淨現金流量 / 最近五年度 (資本支出 + 存貨增加額 + 現金股利)
3. 現金再投資比率 = (營業活動淨現金流量 - 現金股利) / (固定資產毛額 + 長期投資 + 其他資產 + 營運資金)

(六)槓桿度

1. 營運槓桿度 = (營業收入淨額 - 變動營業成本及費用) / 營業利益
2. 財務槓桿度 = 營業利益 / (營業利益 - 利息費用)

三、最近年度財務報告之監察人審查報告

監察人查核報告書

董事會造送本公司一〇一年度營業報告書、財務報表及盈餘分派議案等，其中財務報表業經委託安侯建業聯合會計師事務所曾漢鈺會計師及魏興海會計師查核完竣，並出具查核報告。上述營業報告書、財務報表及盈餘分派議案經本監察人等查核完竣，認為尚無不合，爰依公司法第二百一十九條之規定報告如上，敬請 鑒核。

此致

璟德電子工業股份有限公司
一〇二年股東常會

監察人：郭武雄



監察人：林哲群



中 華 民 國 一 〇 二 年 二 月 十 五 日

- 四、最近年度財務報告，含會計師查核報告、兩年對照之資產負債表、綜合損益表、股東權益變動表、現金流量表及附註或附表，請參閱第63頁至第89頁。
- 五、最近年度經會計師查核簽證之母子公司合併財務報表：不適用。
- 六、公司及其關係企業最近年度及截至年報刊印日止，如有發生財務週轉困難情事對本公司財務狀況之影響：無。

柒、財務狀況及財務績效之檢討分析與風險事項

一、財務狀況

財務狀況比較分析表

單位：新台幣仟元

年 度 項 目	100年度	101年度	增(減)金額	變動比例(%)
流 動 資 產	1,555,418	1,730,882	175,464	11.28
長 期 投 資	0	0	0	0
固 定 資 產	1,128,764	819,442	(309,322)	(27.40)
其 他 資 產	10,344	172,461	162,117	1,567.26
資 產 總 額	2,694,526	2,722,785	28,259	1.05
流 動 負 債	150,326	154,785	4,459	2.97
長 期 負 債	0	0	0	0
其 他 負 債	482	213	(269)	(55.81)
負 債 總 額	150,808	154,998	4,190	2.78
股 本	690,162	690,162	0	0
資 本 公 積	608,040	608,040	0	0
保 留 盈 餘	1,245,516	1,269,585	24,069	1.93
股 東 權 益 - 其 他	0	0	0	0
股 東 權 益 總 額	2,543,718	2,567,787	24,069	0.95

重大變動分析說明：

1. 固定資產與其他資產：101年度固定資產減少及其他資產增加，主要係因固定資產重分類至其他資產所致。
2. 其他負債：101年度之其他負債較上期減少，主要係應計退休金負債減少所致。

二、財務績效

(一)財務績效比較分析表

單位：新台幣仟元

年 度 項 目	100年度	101年度	增(減)金額	變動比例(%)
營業收入總額	1,072,094	1,116,703	44,609	4.16
減：銷貨退回及折讓	6,681	2,480	(4,201)	(62.88)
營業收入淨額	1,065,413	1,114,223	48,810	4.58
營業成本	603,479	627,802	24,323	4.03
營業毛利	461,934	486,421	24,487	5.30
營業費用	144,799	142,319	(2,480)	(1.71)
營業利益	317,135	344,102	26,967	8.50
營業外收入及利益	25,981	17,548	(8,433)	(32.46)
營業外費用及損失	549	9,862	9,313	1,696.36
稅前淨利	342,567	351,788	9,221	2.69
所得稅費用(利益)	4,382	23,358	18,976	433.04
本期淨利	338,185	328,430	(9,755)	(2.88)

重大變動分析說明：

1.營業收入、成本及毛利

101年度營業收入、成本及毛利增加，主要係因本期銷售成長所致。

2.營業外收入及利益、營業外費用及損失

營業外收入及利益、營業外費用及損失之變動，係因匯率變動產生之兌換損益所致。

3.所得稅費用

101年度所得稅費用增加，主要係應稅所得增加所致。

綜上所述，101年度之財務績效呈現穩定發展。

(二)營業毛利變動分析

單位：新台幣仟元

營業毛利	前後期增減變動數	差異原因			
		售價差異	成本價格差異	銷售組合差異	數量差異
	24,487	(22,335)	48,480	(46,203)	44,545
差異說明： 1. 售價差異：係因終端產品市場價格降低，使本公司產品平均單價同步下降，產生不利之售價差異。 2. 成本價格差異：係因持續開發替代料及原物料價格下降所致。 3. 銷售組合差異：係因主要產品銷售量增加，惟因產品銷售價格下降，產生不利之組合差異。 4. 數量差異：係因主要產品銷售量增加，產生有利之數量差異。					

(三)預期銷售數量與其依據

依據IDC及MIC研究報告預估，智慧型手機及網通產業102年市場需求量可望成長二成以上，另依市調機構ABI Research的報告預期，民國98至103年期間，全球Wi-Fi晶片銷售額的複合年增率亦將可達到18%。在整體無線通訊產業仍處於成長的趨勢下，本公司以高頻無線通訊為基礎發展的整合元件與模組產品，預期將可維持穩定成長。

三、現金流量

(一)最近二年度流動性分析

項目	年度		
	100年度	101年度	增(減)比例%
現金流量比率	332%	337%	2%
現金流量允當比率	117%	111%	(5%)
現金再投資比率	3%	6%	100%
現金流量變動情形分析： 101年度現金再投資比率較100年度增加，主要係因營業活動現金流入增加所致。			

(二)未來一年(102年度)現金流動性分析

單位：新台幣仟元

期初 現金餘額 (1)	預計全年來自營業 活動淨現金流量 (2)	預計全年 現金流出量 (3)	預計現金剩餘 (不足)數額 (1)+(2)+(3)	預計現金不足額 之補救措施	
				投資計劃	理財計劃
1,384,653	543,496	(408,941)	1,519,208	-	-

1.民國102年度現金流量情形分析：

- (1)營業活動：預期公司營運將持續成長，營業收入及獲利增加，故預期產生營業活動淨現金流入。
- (2)投資活動：因預期公司營運規模持續成長，增加購置機器設備，致產生投資活動淨現金流出。
- (3)融資活動：因預期盈餘分配產生之現金流出。

2.預計現金不足額之補救措施及流動性分析：無。

四、最近年度重大資本支出對財務業務之影響：無。

五、最近年度轉投資政策、其獲利或虧損之主要原因、改善計畫及未來一年投資計畫：無。

六、風險管理及評估

(一)利率、匯率變動、通貨膨脹情形對公司損益之影響及未來因應措施：

1. 利率變動

本公司101年底具利率變動之現金流量風險之金融資產及金融負債分別為1,387,203仟元及0元，若市場利率提高1%，將增加每年利息收入13,872仟元及利息支出0仟元，以本年度為例計算，對營業收入及稅後淨利之影響分別為1.24%及4.22%。

因應措施：因本公司並無任何金融負債且存款係以台幣持有，故利率變動對損益尚無重大影響。

2. 匯率變動

本公司銷貨以主要以美元為計價單位，此部分現金流量之外幣受市場匯率波動影響，惟本公司訂有外匯操作策略，因處分外幣所產生之匯兌損益皆在可控制範圍內。101年底持有具匯率變動之商品為美金存款USD3,000仟元、日幣存款JPY132,033仟元、歐元22仟元及衍生性商品0元，若市場匯率升值1%，將造成匯兌損失新台幣1,358仟元，對損益無重大影響。

因應措施：本公司設有匯率風險管理機制，採取動態自然避險及遠匯避險模式對外幣淨部位進行風險控制。

3. 近年來通貨膨脹率約在1.5%~2.0%，以本年度採購原物料新台幣2.5億元為例計算，若通貨膨脹提高1%，將增加本公司每年費用約新台幣2,500仟元，對公司損益尚無重大影響。

因應措施：本公司材料成本佔整體成本比重相對不高，惟對通貨膨脹之影響，將以製程改良及市場轉嫁的方式降低對損益的影響。

(二)從事高風險、高槓桿投資、資金貸與他人、背書保證及衍生性商品交易之政策、獲利或虧損之主要原因及未來因應措施：

本公司並未從事高風險、高槓桿投資、資金貸與他人、背書保證及衍生性商品交易等

業務。

(三)未來研發計畫及預計投入之研發費用：請詳本年報「伍、營運概況一，業務內容(三)技術及研發概況」之說明。

(四)國內外重要政策及法律變動對公司財務業務之影響及因應措施：

本公司持續密切關注任何可能影響公司財務業務之國內外重要政策及法律變動。民國100年1月1日起，首次適用財務會計準則公報第三十四號「金融商品之會計處理準則」第三次修訂條文，此修正對本公司100年損益無重大影響。民國102年1月1日起首次適用依金管會認可之國際財務報導準則(IFRSs)編製財務報告，本公司業已依IFRSs完成101年1月1日開帳數及101年12月31日相關調整，此準則採用對本公司101年損益數字並無重大影響。

(五)科技改變及產業變化對公司財務業務之影響及因應措施：

本公司所處之無線通訊產業技術發展日新月異且新產品不斷推陳出新，科技改變及產業變化對公司財務業務有重大的影響。為使本公司之營運持續成長，本公司行銷業務及研發單位密切注意市場脈動並設定產品發展藍圖，藉著有效整合營運資源以及時推出符合市場需求的產品。

(六)企業形象改變對企業危機管理之影響及因應措施：

本公司秉持正派經營且重視利害關係人權益，企業形象一向良好，並無形象改變造成企業危機之情事。

(七)進行併購之預期效益及可能風險：無。

(八)擴充廠房之預期效益及可能風險：無。

(九)進貨或銷貨集中所面臨之風險：

本公司進銷貨廠商均為國內外知名大廠，在進貨部分採多廠商供貨原則以降低採購集中之風險，產品銷售則分布於美、歐、中國大陸、台灣及東南亞等多元區域之數十家客戶，故並無進貨或銷貨集中的重大風險。

(十)董事、監察人或持股超過百分之十之大股東，股權之大量移轉或更換對公司之影響及風險：

最近年度及截至年報刊印日止，本公司並無董事、監察人或持股超過百分之十之大股東有股權大量移轉或更換之情事。

(十一)經營權之改變對公司之影響及風險：

最近年度及截至年報刊印日止，本公司並無經營權改變之情事。

(十二)訴訟或非訟事件，應列明公司及公司董事、監察人、總經理、實質負責人、持股比例超過百分之十之大股東及從屬公司已判決確定或尚在繫屬中之重大訴訟、非訟或行政爭訟事件，其結果可能對股東權益或證券價格有重大影響者，應揭露其系爭事實、標的金額、訴訟開始日期、主要涉訟當事人及截至年報刊印日止之處理情形：無。

(十三)其他重要風險及因應措施：

1. 風險管理之組織架構

(1)風險管理之運作

本公司訂有風險管理政策，依據最新內部稽核之發展及準則要求加強企業風險之管理，包括風險的偵測、評估及控管。由各業務主辦單位負責該風險控管制度之設計及防範，再透過總經理室審議與內部稽核單位之稽查，使風險得以有效降低。如依法需經董監事會通過之項目，則由董監事會評估審議後行之。

(2)風險管理組織

重要風險評估事項	風險管理直接單位	風險管理監督單位
(1)利率、匯率變動、通貨膨脹 (2)高風險、高槓桿投資、資金貸與他人、背書保證及衍生性商品交易	財務部	總經理室(風險之評估與審議) 內部稽核(風險之檢查、評估、督導及改善追蹤) 董監事會(風險控管之最高決策單位)
(3)研發計畫 (4)科技改變及產業變化	研發處、行銷業務處 營運處、總經理室	
(5)重要政策及法律變動 (6)企業形象	行銷業務處,營運處 財務部	
(7)併購	總經理室	
(8)擴充廠房	行銷業務處、營運處 工務部	
(9)進貨或銷貨集中	行銷業務處、資材部	
(10)董事、監察人或大股東股權大量移轉 (11)經營權改變 (12)訴訟或非訟事件	財務部、總經理室 董監事會	

七、其他重要事項

(一)財務報表資產負債評價科目提列方式的評估依據及基礎

項次	資產負債評價科目	評估依據	評估基礎	影響評價主要因素
1	備抵呆帳	帳齡分析法	逾期應收(票據)帳款提列備抵呆帳如下： (1)逾期60天者，提列3% (2)逾期90天者，提列20% (3)逾期120天者，提列50% (4)逾期180天者，提列100%	帳款逾期之時間長短
2	備抵存貨損失準備	成本與淨變現價值孰低法	存貨以成本與淨變現價值孰低法評價，成本採加權平均法計算： (1)原物料：以重置成本為淨變現價值之估計 (2)製成品及在製品：以售價減除至完工尚需投入之成本及銷售費用為淨變現價值	生產成本與淨變現價值

(二)本公司之重大訊息皆已依相關規定公佈，最近年度及截至年報刊印日止，並無因違反資訊公開相關規定或其他事件而遭主管機關懲處之情事。

捌、特別記載事項

- 一、關係企業相關資料：無。
- 二、最近年度及截至年報刊印日止辦理私募有價證券情形：無。
- 三、最近年度及截至年報刊印日止子公司持有或處分本公司股票情形：無。
- 四、最近年度及截至年報刊印日止，證交法第三十六條第二項第二款所定對股東權益或證券價格有重大影響之事項：無。
- 五、其他必要補充說明事項
 - (一)股東會決議事項之執行情形

101年股東常會重要決議	執行情形
1. 承認100年度營業報告書及財務報表案。	
2. 承認100年度盈餘分配案。	已訂定101年8月15日為除息基準日，並於101年9月25日完成現金股利發放。
3. 修訂本公司「公司章程」部分條文案。	已依修訂後之「公司章程」運作。
4. 修訂本公司「取得或處分資產處理程序」部分條文案。	已依修訂後之「取得或處分資產處理程序」運作。

(二)上櫃承諾事項辦理情形

上櫃承諾事項	承諾事項辦理情形
1. 承諾於上櫃掛牌後二年內應參加公司治理制度評量，評量結果並應於股東會中報告。	已於99年12月13日通過社團法人公司治理協會CG6006通用版認證。
2. 承諾櫃檯買賣中心於必要時得要求本公司委託經櫃檯買賣中心指定之會計師或機構，依櫃檯買賣中心指定之查核範圍進行外部專業檢查，並將檢查結果提交櫃檯買賣中心，且由本公司負擔相關費用。	將依承諾事項辦理。
3. 承諾於最近一次股東會修正章程，於章程訂明董事、監察人之選舉方法(如：單記名累積投票法或連記法等等)，並訂明該方法有修正之必要時，除應依公司法第172條等規定辦理外，並應於召集事由中列明該方法之修正對照表。	已於97年6月16年股東常會完成所述公司章程之修正。

環德電子工業股份有限公司
內部控制制度聲明書

日期：一〇二年二月五日

本公司民國一〇一年度之內部控制制度，依據自行檢查的結果，謹聲明如下：

- 一、本公司確知建立、實施和維護內部控制制度係本公司董事會及經理人之責任，本公司業已建立此一制度。其目的係在對營運之效果及效率(含獲利、績效及保障資產安全等)、財務報導之可靠性及相關法令之遵循等目標的達成，提供合理的確保。
- 二、內部控制制度有其先天限制，不論設計如何完善，有效之內部控制制度亦僅能對上述三項目標之達成提供合理的確保；而且，由於環境、情況之改變，內部控制制度之有效性可能隨之改變。惟本公司之內部控制制度設有自我監督之機制，缺失一經辨認，本公司即採取更正之行動。
- 三、本公司係依據「公開發行公司建立內部控制制度處理準則」（以下簡稱「處理準則」）規定之內部控制制度有效性之判斷項目，判斷內部控制制度之設計及執行是否有效。該「處理準則」所採用之內部控制制度判斷項目，係為依管理控制之過程，將內部控制制度劃分為五個組成要素：1. 控制環境，2. 風險評估，3. 控制作業，4. 資訊及溝通，及5. 監督。每個組成要素又包括若干項目。前述項目請參見「處理準則」之規定。
- 四、本公司業已採用上述內部控制制度判斷項目，檢查內部控制制度之設計及執行的有效性。
- 五、本公司基於前項檢查結果，認為本公司於民國一〇一年十二月三十一日的內部控制制度(含對子公司之監督與管理)，包括知悉營運之效果及效率目標達成之程度、財務報導之可靠性及相關法令之遵循有關的內部控制制度等之設計及執行係屬有效，其能合理確保上述目標之達成。
- 六、本聲明書將成為本公司年報及公開說明書之主要內容，並對外公開。上述公開之內容如有虛偽、隱匿等不法情事，將涉及證券交易法第二十條、第三十二條、第一百七十一條及第一百七十四條等之法律責任。
- 七、本聲明書業經本公司民國一〇二年二月五日董事會通過，出席董事九人中，有零人持反對意見，餘均同意本聲明書之內容，併此聲明。

環德電子工業股份有限公司



董事長暨總經理：郭純玲



璟德電子工業股份有限公司

股東會及董事會之重要決議

日期	董事會/股東會	重要決議事項
101.02.21	董事會	1. 修正101年度稽核計劃案。 2. 評估會計師獨立性案。 3. 100年度營業報告書及財務報表案。 4. 101年度營業計劃及預算案。 5. 100年度之內部控制聲明書。 6. 100年度盈餘分配案。 7. 修訂「公司章程」部分條文案。 8. 召集101年股東常會相關事宜案。
101.05.07	董事會	1. 授權董事長訂定除息基準日案。 2. 修訂內部控制制度及內部稽核實施細則案。 3. 召集101年股東常會相關事宜案。
101.06.18	股東常會	承認100年度營業報告書及財務報表案。 承認100年度盈餘分配案。 修訂「公司章程」部分條文案。 修訂「取得或處分資產處理程序」部分條文案。
101.08.07	董事會	1. 101年上半年度財務報表案。 2. 經理人異動案。 3. 金融額度申請案。
101.11.13	董事會	1. 102年度稽核計劃案。 2. 101年度董事、監察人酬勞及員工紅利提列案。 3. 金融額度申請案。
102.02.05	董事會	1. 評估會計師獨立性案。 2. 101年度之內部控制聲明書。 3. 101年度營業報告書及財務報表案。 4. 101年度盈餘分配案。 5. 102年度營業計劃及預算案。 6. 全面改選董事及監察人案。 7. 提名獨立董事候選人三人案。 8. 解除新任董事及其代表人競業限制案。 9. 修訂內部控制制度部分條文案。 10. 首次採用國際財務報導準則對可分配盈餘之調整及提列特別盈餘公積數額之報告案。 11. 召集102年股東常會相關事宜案。
102.04.18	董事會	1. 設置審計委員會案。 2. 提名獨立董事候選人三人案。
102.04.30	董事會	1. 102年第一季個別財務季報告案 2. 審查獨立董事候選人三人案。 3. 修訂內部控制制度部分條文案， 4. 修訂102年股東常會之召集事宜案。



安侯建業聯合會計師事務所

KPMG

新竹市科學工業園區30078展業一路11號
No. 11, Prosperity Road I, Hsinchu Science Park,
Hsinchu, 30078, Taiwan, R.O.C.

Telephone 電話 + 886 (3) 579 9955
Fax 傳真 + 886 (3) 563 2277
Internet 網址 www.kpmg.com.tw

會計師查核報告

環德電子工業股份有限公司董事會 公鑒：

環德電子工業股份有限公司民國一〇一年及一〇〇年十二月三十一日之資產負債表，暨截至各該日止之民國一〇一年度及一〇〇年度之損益表、股東權益變動表及現金流量表，業經本會計師查核竣事。上開財務報表之編製係管理階層之責任，本會計師之責任則為根據查核結果對上開財務報表表示意見。

本會計師係依照會計師查核簽證財務報表規則及一般公認審計準則規劃並執行查核工作，以合理確信財務報表有無重大不實表達。此項查核工作包括以抽查方式獲取財務報表所列金額及所揭露事項之查核證據、評估管理階層編製財務報表所採用之會計原則及所作之重大會計估計，暨評估財務報表整體之表達。本會計師相信此項查核工作可對所表示之意見提供合理之依據。

依本會計師之意見，第一段所述財務報表在所有重大方面係依照證券發行人財務報告編製準則及一般公認會計原則編製，足以允當表達環德電子工業股份有限公司民國一〇一年及一〇〇年十二月三十一日之財務狀況，暨截至各該日止之民國一〇一年度及一〇〇年度之經營成果與現金流量。

安侯建業聯合會計師事務所

曾羨鈺



會計師：

魏璽海



證券主管機關：(88)台財證(六)第18311號

核准簽證文號

民國一〇二年二月五日

環德電訊股份有限公司

資產負債表

民國一〇一年及一〇〇年十二月三十一日

單位：新台幣千元

	101.12.31		100.12.31			101.12.31		100.12.31	
	金額	%	金額	%		金額	%	金額	%
資 產									
流動資產：									
1100 現金(附註四(一))	\$ 1,384,653	51	1,212,453	45	2121 應付票據	\$ 20,616	1	16,790	1
1120 應收票據及帳款淨額(附註四(二))	184,675	7	187,851	7	2143 應付帳款	20,464	1	15,700	-
1150 應收關係人帳款淨額(附註五)	53,195	2	23,889	1	2160 應付所得稅	10,817	-	10,942	-
1190 其他金融資產-流動(附註四(三)及六)	2,401	-	2,426	-	2171 應付薪資及獎金	78,117	3	79,696	3
1210 存貨淨額(附註四(四))	87,928	3	99,459	4	2280 其他流動負債(附註五)	24,771	1	27,198	1
1286 遞延所得稅資產-流動(附註四(十))	10,712	1	21,924	1		154,785	6	150,326	5
1298 預付款項及其他流動資產	7,318	-	7,416	-	2810 應計退休金負債(附註四(八))	213	-	482	-
	1,730,882	64	1,555,418	58		154,998	6	150,808	5
固定資產：									
成 本：					3110 股本	690,162	25	690,162	26
1501 土地(附註四(六))	79,707	3	248,651	9	3211 資本公積-普通股股票溢價	608,040	22	608,040	23
1521 房屋及建築	312,504	11	312,504	12	保留盈餘：				
1531 機器設備	1,511,285	56	1,411,963	52	3310 法定盈餘公積	271,951	10	238,132	9
1545 研發設備	74,588	3	67,567	3	3320 特別盈餘公積	-	-	1,582	-
1681 其他設備	55,949	2	45,004	2	3350 未提撥保留盈餘	997,634	37	1,005,802	37
	2,034,033	75	2,085,689	78		1,269,585	47	1,245,516	46
15x9 減：累計折舊	(1,227,485)	(45)	(1,041,171)	(39)		2,567,787	94	2,543,718	95
1670 預付設備款	12,894	-	84,246	3					
	819,442	30	1,128,764	42					
無形資產：									
1780 技術授權金(附註四(五))	2,967	-	3,033	-					
其他資產：									
1820 存出保證金	550	-	2,320	-					
1830 遞延費用	-	-	4,991	-					
1880 其他資產-其他(附註四(六)及六)	168,944	6	-	-					
	169,494	6	7,311	-					
資產總計	\$ 2,722,785	100	2,694,526	100					
					負債及股東權益				
					流動負債：				
					2121 應付票據	\$ 20,616	1	16,790	1
					2143 應付帳款	20,464	1	15,700	-
					2160 應付所得稅	10,817	-	10,942	-
					2171 應付薪資及獎金	78,117	3	79,696	3
					2280 其他流動負債(附註五)	24,771	1	27,198	1
						154,785	6	150,326	5
					2810 應計退休金負債(附註四(八))	213	-	482	-
						154,998	6	150,808	5
					負債合計				
					股東權益(附註四(九))：				
					3110 股本	690,162	25	690,162	26
					3211 資本公積-普通股股票溢價	608,040	22	608,040	23
					保留盈餘：				
					3310 法定盈餘公積	271,951	10	238,132	9
					3320 特別盈餘公積	-	-	1,582	-
					3350 未提撥保留盈餘	997,634	37	1,005,802	37
						1,269,585	47	1,245,516	46
					股東權益合計	2,567,787	94	2,543,718	95
					重大承諾事項及或有事項(附註七)				
					負債及股東權益總計	\$ 2,722,785	100	2,694,526	100

(請詳閱後附財務報表附註)

董事長：



經理人：



會計主管：



環德電子工業股份有限公司

損益表

民國一〇一年及一〇〇年一月一日至十二月三十一日

單位：新台幣千元

	101年度		100年度	
	金額	%	金額	%
4111 營業收入(附註五)	\$ 1,116,703	100	1,072,094	101
4170 減：銷貨退回及折讓	2,480	-	6,681	1
營業收入淨額	1,114,223	100	1,065,413	100
5000 營業成本(附註四(四))	627,802	56	603,479	57
營業毛利	486,421	44	461,934	43
營業費用：				
6100 推銷費用	18,999	2	24,417	2
6200 管理及總務費用	79,265	7	73,583	7
6300 研究發展費用(附註四(五))	44,055	4	46,799	4
	142,319	13	144,799	13
營業淨利	344,102	31	317,135	30
營業外收入及利益：				
7110 利息收入	12,053	1	11,207	1
7130 處分固定資產利益	-	-	415	-
7160 兌換利益淨額	-	-	12,543	1
7310 金融資產評價利益	-	-	1,051	-
7480 什項收入	5,495	-	765	-
	17,548	1	25,981	2
營業外費用及損失：				
7510 利息費用	-	-	109	-
7530 處分固定資產損失	-	-	440	-
7560 兌換損失淨額	9,342	1	-	-
7880 其他損失	520	-	-	-
	9,862	1	549	-
7900 稅前淨利	351,788	31	342,567	32
8110 所得稅費用(附註四(十))	23,358	2	4,382	-
本期淨利	\$ 328,430	29	338,185	32
	稅前	稅後	稅前	稅後
每股盈餘(單位：新台幣元)(附註四(十一))				
9750 基本每股盈餘	\$ 5.10	4.76	4.96	4.90
9850 稀釋每股盈餘	\$ 5.06	4.72	4.91	4.84

(請詳閱後附財務報表附註)

董事長：



經理人：



會計主管：



環德電子工業股份有限公司

股東權益變動表

民國一〇一年及一〇〇年一月一日至十二月三十一日

單位：新台幣千元

	股 本	資本公積	保留盈餘		未認列為 退休金成 本之淨損失	合 計	
			法定盈餘 公 積	特別盈餘 公 積			
民國一〇〇年一月一日期初餘額	\$ 690,162	608,040	180,153	40	1,106,727	(1,582)	2,583,540
盈餘指撥及分配(註1)：							
提列法定盈餘公積	-	-	57,979	-	(57,979)	-	-
提列特別盈餘公積	-	-	-	1,542	(1,542)	-	-
現金股利	-	-	-	-	(379,589)	-	(379,589)
未認列為退休金成本之淨損失變動	-	-	-	-	-	1,582	1,582
民國一〇〇年度淨利	-	-	-	-	338,185	-	338,185
民國一〇〇年十二月三十一日餘額	690,162	608,040	238,132	1,582	1,005,802	-	2,543,718
盈餘指撥及分配(註2)：							
提列法定盈餘公積	-	-	33,819	-	(33,819)	-	-
迴轉特別盈餘公積	-	-	-	(1,582)	1,582	-	-
現金股利	-	-	-	-	(304,361)	-	(304,361)
民國一〇一年度淨利	-	-	-	-	328,430	-	328,430
民國一〇一年十二月三十一日餘額	\$ 690,162	608,040	271,951	-	997,634	-	2,567,787

註1：董監酬勞9,510千元及員工紅利98,939千元已於民國九十九年度損益表中扣除。

註2：董監酬勞6,764千元及員工紅利27,091千元已於民國一〇〇年度損益表中扣除。

(請詳閱後附財務報表附註)

董事長：



經理人：



會計主管：



環德電子工業股份有限公司

現金流量表

民國一〇一年及一〇〇年一月一日至十二月三十一日

單位:新台幣千元

	101年度	100年度
營業活動之現金流量：		
本期淨利	\$ 328,430	338,185
調整項目：		
折舊費用	187,605	179,870
攤銷費用	6,057	9,885
提列(迴轉)備抵呆帳	264	(50)
提列存貨跌價及呆滯損失	9,483	13,104
處分固定資產損失	-	25
其他不影響現金流量之費損	520	-
營業資產及負債之淨變動：		
應收票據及帳款	3,208	(12,292)
應收關係人帳款	(29,602)	17,304
存貨	1,528	10,479
其他金融資產	25	(71)
其他與營業相關之流動資產	98	(3,856)
遞延所得稅資產	11,212	(3,076)
應付票據及帳款	8,590	(11,262)
其他與營業相關之流動負債	(5,017)	(39,932)
應計退休金負債	(269)	226
營業活動之淨現金流入	<u>522,132</u>	<u>498,539</u>
投資活動之現金流量：		
購置固定資產	(46,341)	(263,915)
處分固定資產價款	-	6,700
存出保證金減少	1,770	-
無形資產增加	(1,000)	(1,000)
投資活動之淨現金流出	<u>(45,571)</u>	<u>(258,215)</u>
融資活動之現金流量：		
發放現金股利	(304,361)	(379,589)
融資活動之淨現金流出	<u>(304,361)</u>	<u>(379,589)</u>
本期現金增加(減少)數	172,200	(139,265)
期初現金餘額	1,212,453	1,351,718
期末現金餘額	<u>\$ 1,384,653</u>	<u>1,212,453</u>
現金流量資訊之補充揭露：		
本期支付利息	\$ -	<u>109</u>
本期支付所得稅	\$ 12,271	<u>1,185</u>
支付現金及估列應付設備款以購買固定資產：		
固定資產增加數	\$ 47,227	248,434
應付工程及設備款減少(增加)數	(886)	15,481
	<u>\$ 46,341</u>	<u>263,915</u>

(請詳閱後附財務報表附註)

董事長：



經理人：



會計主管：



環德電子工業股份有限公司財務報表附註(續)

環德電子工業股份有限公司

財務報表附註

民國一〇一年及一〇〇年十二月三十一日

(除另有註明者外，所有金額均以新台幣千元為單位)

一、公司沿革

環德電子工業股份有限公司(以下稱本公司)成立於民國八十七年四月十五日。主要營業項目為高頻整合元件與模組之設計、製造及銷售。本公司之股票自民國九十七年三月二十四日起於財團法人中華民國證券櫃檯買賣中心掛牌買賣。

本公司民國一〇一年及一〇〇年十二月三十一日之員工人數分別為247人及246人。

二、重要會計政策之彙總說明

本公司財務報表係依照證券發行人財務報告編製準則及我國一般公認會計原則編製。重要會計政策彙總說明如下：

(一)會計估計

本公司於編製財務報表時，業已依規定對財務報表所列資產、負債、收益、費損及或有事項，採用必要之假設及估計加以衡量、評估與揭露，惟該等估計與實際結果可能存有差異。

(二)外幣交易

本公司以新台幣記帳。非衍生性商品之外幣交易依交易日之即期匯率入帳；資產負債表日之外幣貨幣性資產或負債，依當日之即期匯率換算，產生之兌換差額列為當期損益。外幣非貨幣性資產或負債按交易日之歷史匯率衡量；但以公平價值衡量之外幣非貨幣性資產或負債，則按資產負債表日即期匯率換算，如屬公平價值變動認列為當期損益者，兌換差額亦認列為當期損益；如屬公平價值變動認列為股東權益調整項目者，兌換差額亦認列為股東權益調整項目。

(三)資產與負債區分流動與非流動之分類標準

現金或約當現金、為交易目的而持有或預期於資產負債表日後十二個月內將變現之資產，列為流動資產；非屬流動資產者列為非流動資產。

負債因交易目的而發生或預期於資產負債表日後十二個月內清償者列為流動負債；非屬流動負債者列為非流動負債。

(四)資產減損

本公司於資產負債表日就有減損跡象之資產(商譽以外之個別資產或現金產生單位)，估計其可回收金額，並就可回收金額低於帳面價值之資產，認列減損損失。商譽以外之資產，於以前年度所認列之累積減損損失，嗣後若已不存在或減少，即予迴轉，增加資產帳面價值至可回收金額，惟不超過資產在未認列減損損失下，減除應提列折舊或攤銷後之數。

環德電子工業股份有限公司財務報表附註(續)

(五)金融資產

- 1.以公平價值衡量且公平價值變動認列為損益之金融資產：取得或發生之主要目的為短期內出售或再買回之交易目的金融商品，及所持有之衍生性商品，除被指定且為有效之避險工具外，餘應歸類為此類金融資產。原始認列時，係以公平價值衡量，交易成本列為當期費用；續後評價以公平價值衡量且公平價值變動認列為當期損益。依交易慣例購買或出售金融資產時，採用交易日會計處理。
- 2.應收票據、帳款及其他應收款：應收票據及帳款係因出售商品或勞務而發生之債權，其他應收款係屬非因營業而產生之其他應收款及票據。

本公司自民國一〇〇年一月一日起，依財務會計準則公報第三十四號「金融商品之會計處理準則」第三次修正條文之規定，針對金融資產，本公司首先評估以攤銷後成本衡量之金融資產，是否存在客觀證據，顯示重大個別金融資產發生減損，以及非屬重大之個別金融資產單獨或共同發生減損。個別評估減損並已認列或持續認列減損損失之金融資產，無須再進行組合減損評估。

減損金額為金融資產之帳面價值與其估計未來現金流量採原始有效利率折現之現值間之差額。金融資產之帳面價值係藉由備抵帳戶調降之，減損金額應列為當期損益。於決定減損金額時，預期未來現金流量之估計係包括擔保品及相關保險之可回收金額。

若後續期間減損金額減少，且明顯與認列減損後發生之事件有關，則先前認列之金融資產減損金額應直接或藉由調整備抵帳戶迴轉，但該迴轉不應使金融資產帳面金額大於未認列減損情況下之攤銷後成本。迴轉之金額應認列為當期損益。

民國一〇〇年一月一日以前，本公司之備抵呆帳係依應收款項帳齡分析評估其未來收回可能性而提列。

(六)存貨

存貨之原始成本為使存貨達到可供銷售或可供生產之狀態及地點所發生之必要支出，其中固定製造費用係按生產設備之正常產能分攤至製成品及在製品，變動製造費用則以實際產量為分攤基礎。續後，以個別項目為基礎，採成本與淨變現價值孰低評價，成本係採加權平均法計算，淨變現價值則以資產負債表日正常營業下之估計售價減除至完工尚需投入之成本及銷售費用為計算基礎。

(七)固定資產、閒置資產及其折舊

固定資產以取得成本為評價基礎。重大增添、改良及重置支出予以資本化；維護及修理費用列為發生當期費用。固定資產已無使用價值或發生閒置者，則將該資產之成本、累計折舊及累計減損一併轉列閒置資產。處分固定資產之損益列為營業外收支。

環德電子工業股份有限公司財務報表附註(續)

折舊係按直線法以成本依估計耐用年數計提。主要固定資產之耐用年數如下：

- 1.房屋及建築(含附屬設備)：5~35年
- 2.機器設備：2~10年
- 3.研發設備：2~10年
- 4.其他設備：2~8年

本公司每年定期於會計年度終了時，評估固定資產剩餘耐用年限、折舊方法及殘值。剩餘耐用年限、折舊方法及殘值之變動，均視為會計估計變動。

(八)無形資產

本公司研究階段之支出除於企業合併認列為商譽或無形資產者外，於發生時即認列費用；發展階段之支出於同時符合下列所有條件時，認列為無形資產；未同時符合者，於發生時即認列為費用：

- 1.完成該無形資產已達技術可行性，使該無形資產將可供使用或出售。
- 2.意圖完成該無形資產，並加以使用或出售。
- 3.有能力使用或出售該無形資產。
- 4.無形資產將很有可能產生未來經濟效益。
- 5.具充足之技術、財務及其他資源，以完成此項發展專案計畫。
- 6.發展階段歸屬於無形資產之支出能可靠衡量。

原始認列由內部產生以外之無形資產時以成本衡量。續後，以成本減除累計攤銷及累計減損損失後之金額作為帳面價值。

攤銷時以原始成本減除殘值後之金額為可攤銷金額，並於已達可供使用狀態時，於耐用年限期間以直線法攤銷。技術授權合約所支付之授權費，其估計耐用年限為五年。

每年至少於會計年度終了時評估無形資產之殘值、攤銷期間及攤銷方法。殘值、攤銷期間及攤銷方法之變動，均視為會計估計變動。

(九)遞延費用

購入模具組等，以取得成本入帳，依其估計之效益期間分二年平均攤銷。

(十)退休金

本公司訂有退休辦法，涵蓋所有正式任用員工。依該辦法規定，員工退休金之支付，係根據服務年資所獲得之基數及其退休前六個月之平均薪資計算。其中所獲得之基數係依每位員工前十五年之服務，每服務滿一年可獲得二個基數，自第十六年起，每服務滿一年可獲得一個基數計算而得。在該退休辦法下，退休金給付全數由本公司負擔。本公司並依勞動基準法之規定，按月依薪資總額百分之二提撥勞工退休準備金專戶儲存。自民國九十四年七月一日起配合勞工退休金條例（以下簡稱「新制」）之實施，原適用該辦法之員工如經選擇適用新制後之服務年資或新制施行後到職之員工其服務年資改採確定提撥制，其退休金之給付由本公司按月以不低於每月工資百分之六提繳退休金，儲存於勞工退休金個人專戶。

環德電子工業股份有限公司財務報表附註(續)

採確定給付退休辦法部份，本公司依財務會計準則公報第十八號「退休金會計處理準則」以年度資產負債表日為衡量日完成精算，其累積給付義務超過退休基金資產公平價值部份，於資產負債表認列最低退休金負債，並依該公報之規定認列淨退休金成本，包括當期服務成本等及過渡性淨給付義務依員工平均剩餘服務年限十五年採直線法攤銷之數。

採確定提撥退休辦法部份，本公司依勞工退休金條例之規定，依勞工每月工資百分之六之提繳率，提撥至勞工保險局，提撥數列為當期費用。

(十一)股份基礎給付交易

本公司股份基礎給付交易之給與日在民國九十七年一月一日之前者，無須追溯適用財務會計準則公報第三十九號，惟仍揭露依該公報規定衡量股份基礎給付交易之擬制淨利、每股盈餘及股份基礎給付交易之性質及範圍相關資訊。

本公司民國九十七年一月一日(含)以後之現金增資保留由員工認購股份，依會計研究發展基金會(96)基秘字第267號函之規定處理，於給與日依選擇權評價模式估計其勞務成本，並於員工既得期間攤銷。給與日係除權基準日，若除權基準日須經董事會決議，則為董事會決議日。

(十二)銷貨收入

銷貨收入係於商品交付且風險及報酬移轉時認列。

(十三)員工紅利及董監酬勞

本公司民國九十七年一月一日以後之員工紅利及董監酬勞係依會計研究發展基金會(96)基秘字第052號函之規定估計，並依員工紅利及董監酬勞之性質列為營業成本或營業費用項下之適當科目。嗣後股東會決議與財務報表估列數如有差異，視為估計變動，列為當期損益。

(十四)所得稅

所得稅之估計以會計所得為基礎，資產及負債之帳面價值與課稅基礎之差異，依預計回轉年度之適用稅率計算認列為遞延所得稅。其屬應課稅暫時性差異所產生之所得稅影響數認列為遞延所得稅負債；可減除暫時性差異及所得稅抵減所產生之所得稅影響數認列為遞延所得稅資產，遞延所得稅資產依其可實現性評估，認列備抵評價金額。

當稅法修正致稅率改變時，於公佈日之年度按新規定將遞延所得稅負債或資產重新計算，以預期未來遞延所得稅負債或資產清償或實現年度之稅率，作為適用之稅率，其重新計算遞延所得稅負債或資產與原列金額之差額，列入當期之所得稅費用(利益)。

遞延所得稅資產或負債依其相關資產或負債之分類，劃分為流動或非流動項目；非與資產或負債相關者，則依預期迴轉期間之長短劃分。

璟德電子工業股份有限公司財務報表附註(續)

因購置設備、研究發展、人才培訓等產生之所得稅抵減採當期認列法。

本公司民國八十七年度(含)以後之未分配盈餘，依所得稅法規定應加徵百分之十營利事業所得稅部份，於次年度股東會決議分配盈餘後列為當期所得稅費用。

(十五)每股盈餘

普通股每股盈餘係以本期淨利除以普通股流通在外加權平均股數計算之。本公司尚未經股東會決議且得採股票發放之員工分紅屬潛在普通股，潛在普通股如均未具稀釋作用，僅揭露基本每股盈餘，反之，則除揭露基本每股盈餘外，並揭露稀釋每股盈餘。稀釋每股盈餘，則假設所有具稀釋作用之潛在普通股均於當期流通在外，故本期淨利及流通在外普通股股數均須調整所有具稀釋作用潛在普通股之影響。因盈餘、資本公積轉增資而新增之股份，採追溯調整計算。

(十六)營運部門資訊

營運部門係本公司之組成單位，從事可能獲得收入並發生費用(包括與公司內其他組成單位間交易所產生之收入與費用)之經營活動。營運部門之營運結果定期由本公司之營運決策者複核，以制定分配予該部門資源之決策，並評估該部門之績效，同時具個別分離之財務資訊。

三、會計變動之理由及其影響

本公司自民國一〇〇年一月一日起，首次適用財務會計準則公報第四十一號「營運部門資訊之揭露」。依該號公報規定，企業應揭露有助於財務報表使用者評估企業所從事經營活動與所處經濟環境之性質及財務影響之資訊。本公司以內部提供予營運決策者之資訊為基礎，以決定與表達營運部門。該號公報亦取代財務會計準則公報第二十號「部門別財務資訊之揭露」。前述會計原則變動對本公司民國一〇〇年度財務報表不產生損益之影響。本公司業已併列前期之部門資訊以供比較參考。

本公司自民國一〇〇年一月一日起，首次適用財務會計準則公報第三十四號「金融商品之會計處理準則」第三次修訂條文，有關應收款之認列及續後評價依新規定辦理。此項變動對民國一〇〇年度之稅後淨利及每股盈餘皆無重大影響。

四、重要會計科目之說明

(一)現金

	101.12.31	100.12.31
現金	\$ 50	50
活期及支票存款	58,321	20,616
定期存款	1,326,282	1,191,787
	\$ 1,384,653	1,212,453

環德電子工業股份有限公司財務報表附註(續)

(二)應收票據及帳款淨額

	<u>101.12.31</u>	<u>100.12.31</u>
應收票據	\$ 1,509	1,836
應收帳款	185,031	187,912
	186,540	189,748
減：備抵呆帳	(1,865)	(1,897)
	<u>\$ 184,675</u>	<u>187,851</u>

(三)其他金融資產－流動

	<u>101.12.31</u>	<u>100.12.31</u>
受限制銀行存款	\$ 2,000	2,000
應收利息	401	426
	<u>\$ 2,401</u>	<u>2,426</u>

受限制銀行存款請參閱財務報表附註六之說明。

(四)存貨

	<u>101.12.31</u>	<u>100.12.31</u>
製成品及商品	\$ 27,971	28,689
減：備抵損失	(8,170)	(6,372)
小計	19,801	22,317
在製品及半成品	65,511	66,233
減：備抵損失	(12,737)	(11,618)
小計	52,774	54,615
原料	18,538	24,572
減：備抵損失	(7,462)	(5,359)
小計	11,076	19,213
物料	4,887	3,889
減：備抵損失	(610)	(575)
小計	4,277	3,314
	<u>\$ 87,928</u>	<u>99,459</u>

本公司民國一〇一年度及一〇〇年度因將存貨成本調整至淨變現價值而認列之當期營業成本分別為9,483千元及13,104千元。

環德電子工業股份有限公司財務報表附註(續)

(五)無形資產

本公司技術授權金原始成本及累計攤銷金額變動如下：

	<u>101年度</u>	<u>100年度</u>
原始成本：		
期初餘額	\$ 18,017	17,017
本期新增	1,000	1,000
本期減少	<u>(13,017)</u>	<u>-</u>
期末餘額	<u>\$ 6,000</u>	<u>18,017</u>
攤銷：		
期初餘額	14,984	13,719
本期減少	<u>(13,017)</u>	<u>-</u>
本期認列攤銷金額	<u>1,066</u>	<u>1,265</u>
期末餘額	<u>3,033</u>	<u>14,984</u>
期末帳面餘額	<u><u>\$ 2,967</u></u>	<u><u>3,033</u></u>

本公司之無形資產攤銷費用帳列研究發展費用項下。

(六)其他資產－其他

本公司因目前經濟環境之影響，部份土地暫時閒置未作營運使用，其民國一〇一年十二月三十一日帳面價值金額為168,944千元。

(七)短期借款

	<u>101.12.31</u>	<u>100.12.31</u>
期末未動支借款額度	<u><u>\$ 227,691</u></u>	<u><u>227,322</u></u>

(八)退休金

本公司確定給付制部份之退休基金提撥狀況與帳載應計退休金負債調節如下：

	<u>101.12.31</u>	<u>100.12.31</u>
給付義務：		
既得給付義務	\$ -	-
非既得給付義務	<u>(11,178)</u>	<u>(11,326)</u>
累積給付義務	(11,178)	(11,326)
未來薪資增加之影響數	<u>(4,462)</u>	<u>(4,801)</u>
預計給付義務	(15,640)	(16,127)
退休基金資產公平價值	<u>12,506</u>	<u>11,603</u>
提撥狀況	(3,134)	(4,524)
未認列退休金損失	2,785	3,894
未認列過渡性淨給付義務	136	148
補列之應計退休金負債	<u>-</u>	<u>-</u>
應計退休金負債	<u><u>\$ (213)</u></u>	<u><u>(482)</u></u>

環德電子工業股份有限公司財務報表附註(續)

退休金成本之組成項目如下：

	<u>101年度</u>	<u>100年度</u>
舊制：		
服務成本	\$ 310	459
利息成本	323	386
退休金資產實際報酬	(116)	(131)
攤銷數	<u>2</u>	<u>370</u>
淨退休金成本	<u>\$ 519</u>	<u>1,084</u>
新制	<u>\$ 4,922</u>	<u>5,181</u>

重要精算假設如下：

	<u>101.12.31</u>	<u>100.12.31</u>
折現率	1.75%	2.00%
未來薪資水準增加率	2.00%	2.00%
退休基金資產預期長期投資報酬率	1.75%	2.00%

(九)股東權益

1.股本

截至民國一〇一年及一〇〇年十二月三十一日止，本公司額定股本均為1,500,000千元，其中90,000千元係保留供認股權憑證行使認股權使用，實收股本皆為690,162千元，每股面額均為10元。

2.資本公積

依民國一〇一年一月修正之公司法規定，資本公積需優先填補虧損後，始得以已實現之資本公積轉作資本或發放現金。前項所稱之已實現資本公積，包括超過票面金額發行股票所得之溢額及受領贈與之所得。依發行人募集與發行有價證券處理準則規定，得撥充資本之資本公積，每年撥充之合計金額，不得超過實收資本額百分之十。

3.法定盈餘公積

依民國一〇一年一月修正之公司法規定，公司應就稅後純益提撥百分之十為法定盈餘公積，直至與資本總額相等為止。公司無虧損時，得經股東會決議，以法定盈餘公積發給新股或現金，惟以該項公積超過實收資本額百分之二十五之部分為限。

環德電子工業股份有限公司財務報表附註(續)

4.盈餘分派之限制及股利政策

依民國一〇一年六月十八日經股東會決議修改本公司章程，修正後之章程規定每年度決算如有盈餘，依下列順序分派之：

- (1)提繳稅款。
- (2)彌補歷年虧損。
- (3)提列百分之十為法定盈餘公積。
- (4)依法令或主管機關規定提列或迴轉特別盈餘公積。
- (5)董事、監察人酬勞就扣除一至四款規定數額後提撥不高於百分之二。
- (6)員工紅利就扣除一至四款規定數額後提撥不低於百分之八。
- (7)其餘連同以前年度累積未分配盈餘，由董事會依本條第二項股利政策擬具盈餘分派案，經股東會議決後分派之。

修正前之章程規定，每年度決算如有盈餘，除依法完納一切稅捐及彌補以往年度虧損外，先提存百分之十為法定盈餘公積，並依規定提撥特別盈餘公積，其餘連同以往年度累積未分配盈餘，由董事會擬具盈餘分配案，經股東會決議後，依下列順序分派之：

- (1)董事、監察人酬勞不高於百分之二。
- (2)員工紅利不得低於百分之八。
- (3)其餘為股東紅利。

依原證券暨期貨管理委員會之規定，本公司就當年度發生之帳列股東權益減項淨額自當年度稅後盈餘與前期未分配盈餘提列相同數額之特別盈餘公積；屬前期累積之股東權益減項金額，應自前期未分配盈餘提列相同數額之特別盈餘公積不得分派。嗣後股東權益減項數額有迴轉時，得就迴轉部份分派盈餘。

本公司所屬產業正處於成長階段，分派股利之政策，須視公司目前及未來之投資環境、資金需求、國內外競爭狀況及資本預算等因素，兼顧股東利益、平衡股利及公司長期財務規劃等，每年依法由董事會擬具分派案，經股東會決議後分派之。本公司股東紅利分派得以現金或股票方式發放，股東現金紅利分派之比例不低於股東紅利總額之百分之十。

本公司以民國一〇一年度及一〇〇年度之稅後淨利扣除百分之十之法定盈餘公積後為基礎，由管理當局依據公司章程規定並考量整體經營結構及產業分配水準估計員工紅利金額分別為23,647千元及27,091千元，董監酬勞分別為5,912千元及6,764千元。配發股票紅利之股數計算基礎依據股東會決議前一日之收盤價並考量除權息之影響，惟若嗣後股東會決議實際配發金額與估列數有差異時，則視為會計估計變動，列為發放年度之損益。

環德電子工業股份有限公司財務報表附註(續)

本公司分別於民國一〇一年六月十八日及一〇〇年六月十日經股東常會決議分派民國一〇〇年度及九十九年度之盈餘，分派之每股股利、員工紅利及董監酬勞如下：

	<u>100年度</u>	<u>99年度</u>
普通股每股股利(元)：		
現金	\$ <u>4.41</u>	<u>5.5</u>
董監酬勞	\$ 6,764	9,766
員工紅利—現金	<u>27,091</u>	<u>98,939</u>
	<u>\$ 33,855</u>	<u>108,705</u>

上述實際盈餘分配情形與本公司董事會決議內容並無差異。

本公司民國一〇一年度所估列之員工紅利及董監酬勞分派數，尚待本公司董事會擬議及股東會決議，相關資訊可俟本公司相關會議決議後，至公開資訊觀測站等管道查詢。

(十)所得稅

本公司投資創立生產表面黏著積層電感、積層晶片型濾波器等產品及歷次之增資投資計劃，符合促進產業升級條例規定之重要科技事業及新興重要策略性產業，得選擇適用五年免徵營利事業所得稅或股東投資抵減之租稅優惠。截至民國一〇一年十二月三十一日止，適用上述租稅優惠之明細如下：

設立/增資 年 度	適用條例	租稅優惠方式	財 政 部 核准年月	免稅期間
94年度盈餘及員工紅利轉增資	新興重要策略性產業	五年免徵營利事業所得稅	98.8	98.1.1~102.12.31
96年度及97年度現金增資	新興重要策略性產業	五年免徵營利事業所得稅	已核備尚未完工	尚未擇定

本公司民國一〇一年度及一〇〇年度適用之營利事業所得稅法定稅率皆為百分之十七，並依「所得基本稅額條例」計算基本稅額。民國一〇一年度及一〇〇年度所得稅費用組成如下：

	<u>101年度</u>	<u>100年度</u>
當期	\$ 12,146	7,458
遞延	<u>11,212</u>	<u>(3,076)</u>
所得稅費用	<u>\$ 23,358</u>	<u>4,382</u>

環德電子工業股份有限公司財務報表附註(續)

本公司損益表中所列稅前淨利依規定稅率計算之所得稅額與所得稅費用之差異列示如下：

	101年度	100年度
稅前淨利依規定稅率估計所得稅	\$ 59,804	58,236
免稅所得影響數	(44,460)	(37,766)
投資抵減增加數	-	(7,951)
未分配盈餘加徵10%	158	14,068
遞延所得稅備抵評價變動數	(7,627)	(21,962)
以前年度所得稅高低估數及其他	15,483	(243)
所得稅費用	<u>\$ 23,358</u>	<u>4,382</u>

本公司遞延所得稅資產及其個別之所得稅影響數如下：

	101.12.31		100.12.31	
	金額	所得稅影響數	金額	所得稅影響數
流動：				
投資抵減	\$ 20,218	20,218	17,982	17,982
備抵存貨呆滯及跌價損失	28,979	4,927	23,924	4,067
未實現兌換損失(利益)淨額	4,914	835	(739)	(125)
減：備抵評價		<u>(15,268)</u>		<u>-</u>
流動遞延所得稅資產淨額		<u>\$ 10,712</u>		<u>21,924</u>
非流動：				
投資抵減	\$ 426	426	23,275	23,275
退休金超限	213	36	482	82
		462		23,357
減：備抵評價		<u>(462)</u>		<u>(23,357)</u>
非流動遞延所得稅資產淨額		<u>\$ -</u>		<u>-</u>
延所得稅資產總額		<u>\$ 26,442</u>		<u>45,406</u>
遞延所得稅負債總額		<u>\$ -</u>		<u>(125)</u>
遞延所得稅資產之備抵評價金額		<u>\$ 15,730</u>		<u>23,357</u>

本公司依據原促進產業升級條例之規定取得之投資抵減，可自當年度起五年內抵減各年度應納營利事業所得稅額，其每年得抵減總額以不超過當年度應納營利事業所得稅額百分之五十為限，惟最後一年之抵減金額不在此限。截至民國一〇一年十二月三十一日止，本公司因投資自動化設備、研究發展及人才培訓等支出，依法得享受投資抵減，其尚未抵減之稅額及最後可抵減年度如下：

環德電子工業股份有限公司財務報表附註(續)

年 度	可抵減總額	尚可抵減稅額	可抵減之最後年度
九十八年度(核定數)	\$ 25,530	20,218	一〇二年度
九十九年度(申報數)	426	426	一〇三年度
	\$ 25,956	20,644	

截至民國一〇一年十二月三十一日止，本公司營利事業所得稅結算申報，業已奉稽徵機關核定至民國九十八年度。

兩稅合一相關資訊如下：

	101.12.31	100.12.31
累積盈餘所屬年度：		
八十七年度以後	\$ 997,634	1,005,802
可扣抵稅額帳戶餘額	\$ 11,729	4,760
	101年度 (預計)	100年度 (實際)
年度盈餘分配之稅額扣抵比率	2.26%	1.57%

(十一)每股盈餘

本公司基本及稀釋每股盈餘之計算如下：

	101年度		100年度	
	稅前	稅後	稅前	稅後
基本每股盈餘：				
屬於普通股股東之本期淨利	\$ 351,788	328,430	342,567	338,185
加權平均流通在外股數(千股)	69,016	69,016	69,016	69,016
基本每股盈餘(元)	\$ 5.10	4.76	4.96	4.90
稀釋每股盈餘：				
屬於普通股股東之本期淨利	\$ 351,788	328,430	342,567	338,185
加權平均流通在外股數(千股)	69,016	69,016	69,016	69,016
具稀釋作用之潛在普通股－員工分紅	507	507	788	788
計算稀釋每股盈餘之加權平均流通在外股數(千股)	69,523	69,523	69,804	69,804
稀釋每股盈餘(元)	\$ 5.06	4.72	4.91	4.84

環德電子工業股份有限公司財務報表附註(續)

(十二)金融商品資訊之揭露

1.衍生性金融商品

本公司民國一〇一一年度未從事衍生性金融商品交易。

本公司民國一〇〇年度與銀行簽訂買新台幣賣美金之遠期外匯合約，此等合約係以規避外幣淨資產之匯率變動風險為目的，截至民國一〇〇年十二月三十一日止，本公司持有之遠期外匯買賣合約皆已結清。

2.非衍生性金融商品

本公司金融資產及金融負債之公平價值資訊如下：

	101.12.31		100.12.31	
	帳面價值	公平價值	帳面價值	公平價值
金融資產：				
現金	\$ 1,384,653	1,384,653	1,212,453	1,212,453
應收票據及帳款(含關係人)	237,870	237,870	211,740	211,740
其他金融資產－流動	2,401	2,401	2,426	2,426
存出保證金	550	550	2,320	2,320
金融負債：				
應付票據	20,616	20,616	16,790	16,790
應付帳款	20,464	20,464	15,700	15,700
應付薪資及獎金	78,117	78,117	79,696	79,696

3.本公司估計金融商品公平價值所使用之方法及假設如下：

- (1)短期金融商品以其在資產負債表上之帳面價值估計其公平價值；因為此類商品到期日甚近，其帳面價值應屬估計公平價值之合理基礎。此方法應用於應收/應付票據及帳款、應付薪資及獎金及其他金融資產－流動。
- (2)金融資產如有活絡市場公開報價時，則以此市場價格為公平價值。若無市場價格可供參考時，則採用評價方法估計，所使用之估計與假設係與市場參與者於金融商品訂價時用以作為估計及假設之資訊一致。

4.本公司以活絡市場公開報價及以評價方法估計之金融資產及金融負債之公平價值明細如下：

金融資產及負債名稱	101.12.31		100.12.31	
	公開報價 決定之金額	評價方式 估計之金額	公開報價 決定之金額	評價方式 估計之金額
金融資產				
現金	\$ 1,384,653	-	1,212,453	-
應收票據及帳款(含關係人)	-	237,870	-	211,740
其他金融資產－流動	2,000	401	2,000	426
存出保證金	-	550	-	2,320

環德電子工業股份有限公司財務報表附註(續)

金融資產及負債名稱	101.12.31		100.12.31	
	公開報價 決定之金額	評價方式 估計之金額	公開報價 決定之金額	評價方式 估計之金額
金融負債				
應付票據	-	20,616	-	16,790
應付帳款	-	20,464	-	15,700
應付薪資及獎金	-	78,117	-	79,696

5.財務風險資訊

(1)市場風險

本公司主要銷貨及部份進貨係以美元為計價單位，使本公司既有現金流量之外幣資產及負債存在因市場匯率波動之風險。

(2)信用風險

本公司主要的潛在信用風險係源自於現金及應收帳款(含關係人)之金融商品。截至民國一〇一年十二月三十一日止，本公司現金存放於國內某一家金融機構之餘額佔本公司現金餘額53%，使本公司有信用風險集中之情形。為降低現金風險，本公司定期持續評估該銀行之財務狀況及信用評等，預期不致有重大損失。

本公司之客戶集中在電子產業，民國一〇一年及一〇〇年十二月三十一日應收帳款餘額之46%及50%分別係由五家客戶所組成。為減低應收帳款信用風險，本公司持續評估客戶之財務狀況及其應收帳款之回收可能性，並提列適當備抵呆帳。此等主要客戶以往獲利及信用紀錄良好，管理當局預計不致有重大損失。

(3)流動性風險

本公司之資本及營運資金足以支應履行所有合約義務，故未有因無法籌措資金以履行合約義務之流動性風險。

五、關係人交易

(一)關係人之名稱及關係

關係人名稱	與本公司之關係
Johanson Technology Inc. (JOHANSON)	本公司之法人董事
Mini-Circuits Technologies (MINI-CKT)	該公司董事長為本公司之法人董事 Scientific Components Corporation 之董事長
全體董事、監察人、總經理及副總經理	本公司董事、監察人及主要管理階層

環德電子工業股份有限公司財務報表附註(續)

(二)與關係人間之重大交易事項

1.銷貨

本公司對關係人之重大銷貨金額如下：

	101年度		100年度	
	金額	佔銷貨淨額之%	金額	佔銷貨淨額之%
JOHANSON	\$ 158,855	14	137,468	13
MINI-CKT	94,942	9	70,900	7
	<u>\$ 253,797</u>	<u>23</u>	<u>208,368</u>	<u>20</u>

本公司因銷貨而產生之應收關係人票據及帳款餘額如下：

	101. 12. 31		100. 12. 31	
	金額	佔全部應收款項之%	金額	佔全部應收款項之%
JOHANSON	\$ 30,949	13	13,971	6
MINI-CKT	22,783	9	10,159	5
	53,732	22	24,130	11
減：備抵呆帳	(537)	-	(241)	-
	<u>\$ 53,195</u>	<u>22</u>	<u>23,889</u>	<u>11</u>

本公司銷貨予關係人之價格係以一般市場價格為基準，考量銷售區域、銷售數量不同等因素而酌予調整；收款條件與一般客戶比較尚無顯著不同。

2.購買消耗品

本公司民國一〇一一年度及一〇〇年度向JOHANSON購買消耗用品金額分別為162千元及262千元，截至民國一〇一年及一〇〇年十二月三十一日止，上列款項分別為0千元及15千元，帳列其他流動負債項下。

3.董事、監察人及主要管理階層薪酬總額

本公司民國一〇一一年度及一〇〇年度給付董事、監察人、總經理及副總經理等主要管理階層薪酬總額之有關資訊如下：

	101年度	100年度
薪資、獎金及特支費	\$ 20,759	12,347
董監酬勞	5,911	6,764
業務執行費用	246	240
員工紅利	11,120	13,128

上述金額包含董監酬勞及員工紅利估列數，詳細估列方式請詳「股東權益」項下之說明。

環德電子工業股份有限公司財務報表附註(續)

六、質押之資產

本公司提供質押資產之帳面價值如下：

質押之資產	質押擔保標的	101.12.31	100.12.31
定期存款(帳列其他金融資產—流動)	提供予銀行之海關先放後稅擔保	\$ 2,000	2,000
土地(帳列其他資產—其他及固定資產)	短期借款額度擔保	168,944	168,944
		<u>\$ 170,944</u>	<u>170,944</u>

七、重大承諾事項及或有事項

(一)本公司於民國一〇一年及一〇〇年十二月三十一日已開立未使用之信用狀分別為2,309千元及2,678千元。其期間多為一個月至六個月不等，主要係為本公司購買設備及原物料所開立之信用狀。

(二)截至民國一〇一年及一〇〇年十二月三十一日止，已訂購或簽約尚未支付之設備及工程款分別約為3,444千元及20,027千元。

(三)本公司為進口貨物先放後稅已提供銀行存款2,000千元予銀行，委由銀行開立保證函予財政部台北關稅局，保證期間為自民國一〇一年七月二日至一〇二年七月一日，截至民國一〇一年十二月三十一日止銀行已開立之保證函金額為2,000千元。

八、重大之災害損失：無。

九、重大之期後事項：無。

十、其他

(一)用人、折舊及攤銷費用之功能別彙總

功能別 性質別	101年度			100年度		
	屬於營業 成本者	屬於營業 費用者	合 計	屬於營業 成本者	屬於營業 費用者	合 計
用人費用						
薪資費用	90,794	74,190	164,984	92,231	72,823	165,054
勞健保費用	6,775	3,316	10,091	7,220	3,104	10,324
退休金費用	3,342	2,099	5,441	4,033	2,232	6,265
其他用人費用	3,209	1,755	4,964	3,685	1,747	5,432
折舊費用	174,304	13,301	187,605	167,653	12,217	179,870
攤銷費用	4,991	1,066	6,057	8,620	1,265	9,885

註：民國一〇一年度及一〇〇年度薪資費用含員工分紅金額分別為23,647千元及27,091千元。

環德電子工業股份有限公司財務報表附註(續)

(二)本公司具重大影響之外幣金融資產及負債資訊如下：

	單位：外幣千元					
	101.12.31			100.12.31		
	外幣	匯率	新台幣	外幣	匯率	新台幣
金融資產：						
貨幣性項目：						
美元	\$ 11,050	28.99	320,328	8,446	30.225	255,287
日圓	132,033	0.3344	44,152	25,365	0.3886	9,857
金融負債：						
貨幣性項目：						
美元	383	29.09	11,152	202	30.325	6,111
日圓	17,832	0.3384	6,035	17,716	0.3926	6,955

註：外幣匯率係依據台灣銀行牌告之即期買入賣出匯率。

(三)IFRSs相關事項

1.依原行政院金融監督管理委員會(以下稱金管會)民國九十九年二月二日金管證審字第0990004943號函規定，上市上櫃公司及興櫃公司應自民國一〇二年起依金管會認可之國際財務報導準則、國際會計準則、解釋及解釋公告(以下簡稱IFRSs)編製財務報告，為因應上開修正，本公司業已成立專案小組，並訂定採用IFRSs之計畫，該計畫係由財務部甯玉蕙協理統籌負責，謹將該計畫之重要內容、預計完成時程及目前執行情形說明如下：

計畫內容	主要執行單位 (或負責人員)	目前執行情形
(1)評估階段(99年度至100年度)：		
◎訂定採用IFRS計畫及成立專案小組	會計部門	已完成
◎進行第一階段之員工內部訓練	會計部門	已完成
◎比較分析現行會計政策與IFRSs之差異	會計部門	已完成
◎評估現行會計政策應作之調整	會計部門	已完成
◎評估「首次採用國際會計準則」公報之適用	會計部門	已完成
◎評估相關資訊系統及內部控制應作之調整	會計部門、內部稽核單位與資訊部門	已完成

環德電子工業股份有限公司財務報表附註(續)

(2)準備階段(100年度至101年度)：		
◎決定如何依IFRSs調整現行會計政策	會計部門	已完成
◎決定如何適用「首次採用國際會計準則」公報	會計部門	已完成
◎調整相關資訊系統及內部控制	會計部門、內部稽核單位與資訊部門	已完成
◎進行第二階段之員工內部訓練	會計部門	已完成
(3)實施階段(101年度至102年度)：		
◎測試相關資訊系統之運作情形	資訊部門	已完成
◎蒐集資料準備依IFRSs編製開帳日資產負債表及比較財務報表	會計部門	積極進行中
◎依IFRSs編製財務報表	會計部門	積極進行中

2. 謹就本公司目前評估現行會計政策與未來依IFRSs編製財務報表所採用之會計政策二者間可能產生之重大差異說明如下：

(1)民國一〇一年一月一日資產負債調節表

	我國會計準則	影響金額	IFRSs
流動資產(A)	1,555,418	(21,924)	1,533,494
固定資產淨額	1,128,764	-	1,128,764
無形資產	3,033	-	3,033
其他資產(A)	7,311	22,049	29,360
總資產	2,694,526	125	2,694,651
流動負債	150,326	-	150,326
其他負債(A)及(B)	482	4,166	4,648
總負債	150,808	4,166	154,974
股本	690,162	-	690,162
資本公積	608,040	-	608,040
保留盈餘(B)	1,245,516	(4,041)	1,241,475
股東權益	2,543,718	(4,041)	2,539,677
負債及股東權益總額	2,694,526	125	2,694,651

環德電子工業股份有限公司財務報表附註(續)

(2)民國一〇一年十二月三十一日資產負債調節表

	我國會計準則	影響金額	IFRSs
流動資產(A)	1,730,882	(10,712)	1,720,170
固定資產淨額(C)	819,442	168,944	988,386
無形資產	2,967	-	2,967
其他資產(A)及(C)	169,494	(158,232)	11,262
總資產	2,722,785	-	2,722,785
流動負債	154,785	-	154,785
其他負債(B)	213	3,088	3,301
總負債	154,998	3,088	158,086
股本	690,162	-	690,162
資本公積	608,040	-	608,040
保留盈餘(B)	1,269,585	(3,088)	1,266,497
股東權益	2,567,787	(3,088)	2,564,699
負債及股東權益總額	2,722,785	-	2,722,785

(3)民國一〇一年度損益調節表

	我國會計準則	影響金額	IFRSs
營業收入	1,114,223	-	1,114,223
營業成本	627,802	-	627,802
營業毛利	486,421	-	486,421
營業費用(B)	142,319	(127)	142,192
營業淨利(B)	344,102	127	344,229
營業外收入及費損	7,686	-	7,686
稅前淨利(B)	351,788	127	351,915
所得稅費用	23,358	-	23,358
稅後淨利(B)	328,430	127	328,557
確定福利計畫之精算(損)益(B)	-	995	995
與其他綜合損益組成部分相關之所得稅(B)	-	(169)	(169)
本期綜合損益總額	328,430	953	329,383

環德電子工業股份有限公司財務報表附註(續)

(4)各項調節說明

- A. 本公司於所得稅估列時，考量各項暫時性差異等因素估列之遞延所得稅資產及負債，依IFRSs規定應分類為非流動資產及非流動負債項下，並考量各項遞延所得稅資產及負債之法定租稅抵銷權及預期實現年度，重新分類之；依此，本公司於民國一〇一年一月一日及十二月三十一日將依我國會計準則原分類流動資產項下之遞延所得稅資產重分類至非流動資產項下之金額分別為22,049千元及10,712千元，原以淨額表達之遞延所得稅負債依預期實現年度重新分類為遞延所得稅負債—非流動之金額為125千元及0千元。
- B. 本公司提供與員工之退職後確定福利計畫，係採用精算技術衡量確定福利計畫之退職後福利義務，其因經驗調整及精算假設變動產生之精算損益，依我國會計準則原係依員工剩餘服務期間攤銷並認列於損益，本公司採用IFRS第一號公報「首次採用國際財務報導準則」(以下稱IFRS 1)選擇豁免之規定，於民國一〇一年一月一日轉換日將該等精算損益立即認列於權益之金額計4,041千元。另，因我國會計準則於精算假設有關於折現率之採用，不同於IFRSs，民國一〇一年度因此調整應迴轉之退休金費用計127千元。
- 依國際會計準則第19號「員工福利」規定，本公司選擇確定福利計畫之精算損益立即認列於其他綜合損益項下，民國一〇一年度認列於其他綜合損益項下之確定福利計畫利益金額為995千元，經扣除所得稅費用169千元，合計為826千元。
- C. 依我國一般公認會計原則，閒置資產帳列其他資產—其他項下，轉換IFRSs後，依IAS 16之規定，依其性質重分類至不動產、廠房及設備。依此，截至民國一〇一年一月一日及十二月三十一日，本公司將其他資產—其他重分類至不動產、廠房及設備之金額分別為0千元及168,944千元。
3. 依IFRS第1號公報「首次採用國際財務報導準則」規定，除依選擇性豁免(optional exemptions)及強制性例外(mandatory exceptions)規定辦理者外，原則上公司於首次採用IFRSs時，應依所有在首次採用IFRSs時已生效之會計準則規定編製財務報表，並予以追溯調整。謹將本公司擬依選擇性豁免規定辦理之部分，擇要說明如下：
- 採用精算技術衡量確定福利計畫之退職後福利義務時，因經驗調整及精算假設變動產生之精算損益，不予追溯重新計算，該等精算損益於轉換日立即認列於權益。
4. 本公司係以金管會目前已認可之IFRSs作為上開評估之依據。惟上述現行會計政策與未來依IFRSs編製財務報表所使用之會計政策二者間可能產生之重大差異說明，係依目前環境與狀況所作成之初步決定，嗣後可能因環境或狀況改變而變更。

環德電子工業股份有限公司財務報表附註(續)

十一、附註揭露事項

(一)重大交易事項相關資訊

1. 資金貸與他人：無。
2. 為他人背書保證：無。
3. 期末持有有價證券情形：無。
4. 累積買進或賣出同一有價證券金額達新台幣一億元或實收資本額百分之二十以上：無。
5. 取得不動產之金額達新台幣一億元或實收資本額百分之二十以上者：無。
6. 處分不動產之金額達新台幣一億元或實收資本額百分之二十以上者：無。
7. 與關係人進、銷貨之金額達新台幣一億元或實收資本額百分之二十以上者：

進(銷)貨之公司	交易對象	關係	交易情形				交易條件與一般交易不同之情形及原因		應收(付)票據、帳款		備註
			進(銷)貨	金額	佔總進(銷)貨之比率	授信期間	單價	授信期間	餘額	佔總應收(付)票據、帳款之比率	
本公司	JOHANSON	本公司之法人董事	(銷貨)	(158,855)	(14)%	月結60天	註	註	30,949	13%	

註：請詳附註五之(二)說明。

8. 應收關係人款項達新台幣一億元或實收資本額百分之二十以上者：無。
9. 從事衍生性商品交易：無。

(二)轉投資事業相關資訊：無。

(三)大陸投資資訊：無。

十二、部門別財務資訊

(一)一般性資訊

本公司主要經營高頻整合元件與模組之設計、製造及銷售，為單一產業部門，亦未設置國外營運部門。

(二)部門資訊

本公司營運部門資訊與財務報表資訊完全一致，有關部門收入、部門損益及部門資產資訊，請詳資產負債表及損益表。

(三)企業整體資訊

1. 產品別資訊：

本公司之產品為高頻積層陶瓷整合元件及模組，民國一〇一年度及一〇〇年度金額分別為1,114,223千元及1,065,413千元。

環德電子工業股份有限公司財務報表附註(續)

2.地區別資訊：

本公司地區別資訊如下，其中收入係依據客戶所在地理位置為基礎歸類，而非流動資產則依據資產所在地理位置歸類。

	<u>101年度</u>	<u>100年度</u>
中國大陸	\$ 545,889	511,403
台灣	245,896	298,775
美國	269,688	214,348
其他	<u>52,750</u>	<u>40,887</u>
	<u>\$ 1,114,223</u>	<u>1,065,413</u>

本公司之非流動資產其所在位置皆為台灣，與財務報表資訊完全一致，請詳資產負債表。

(四)重要客戶資訊

本公司對銷售客戶之收入占本公司收入金額之10%以上資訊如下：

	<u>101年度</u>	<u>100年度</u>
A客戶	\$ 193,803	142,970
B客戶	158,855	137,468
D客戶	<u>95,631</u>	<u>118,495</u>
	<u>\$ 448,289</u>	<u>398,933</u>

環德電子工業股份有限公司



董事長：郭純玲

