

股票代碼：3152



環德電子工業股份有限公司

一〇五年度年報

中華民國一〇六年五月十三日刊印
(本年報資料可自「公開資訊觀測站」查詢，網址：<http://newmops.tse.com.tw>)

一、發言人、代理發言人姓名、職稱、聯絡電話及電子郵件信箱

發言人

姓 名：甯玉蕙

職 稱：財務協理

電 話：(03)598-7008

電子郵件信箱：invest@acxc.com.tw

代理發言人

姓 名：周賢亮

職 稱：課長

電 話：(03)598-7008

電子郵件信箱：invest@acxc.com.tw

二、公司之地址及聯絡電話

公司地址：新竹縣新竹工業區自強路 16 號

電 話：(03)598-7008

三、股票過戶機構之名稱、地址及電話

名 稱：台新國際商業銀行股份有限公司股務代理部

地 址：台北市建國北路一段九十六號地下一樓

電 話：(02)2504-8125

網 址：<http://www.taishinbank.com.tw>

四、最近年度財務報告簽證會計師姓名、事務所名稱、地址及電話

會計師姓名：曾漢鈺會計師、呂倩慧會計師

事務所名稱：安侯建業聯合會計師事務所

地 址：台北市松山區信義路五段 7 號 68 樓

電 話：(02)8101-6666

網 址：<http://www.kpmg.com.tw>

五、海外有價證券掛牌買賣之交易場所名稱及查詢該海外有價證券資訊之方式：

無

六、公司網址：

<http://www.acxc.com.tw>

璟德電子工業股份有限公司

一〇五年度年報

目 錄

	頁次
壹、致股東報告書	1
貳、公司簡介	
一、設立日期.....	2
二、公司沿革.....	2
參、公司治理報告	
一、公司組織.....	4
二、董事、監察人、總經理、副總經理、協理、各部門及分支機構主管資料..	5
三、公司治理運作情形.....	11
四、會計師公費資訊.....	33
五、更換會計師資訊.....	33
六、最近一年內曾任職於簽證會計師所屬事務所或其關係企業者之公司董事長、總經理、負責財務或會計事務之經理人.....	33
七、最近年度及截至年報刊印日止，董事、監察人、經理人及持股比例超過百分之十之股東股權移轉及股權質押變動情形.....	34
八、持股比例占前十大股東間互為關係人之資訊.....	35
九、公司、公司之董事、監察人、經理人及公司直接或間接控制之事業對同一轉投資事業之持股數及綜合持股比例.....	35
肆、募資情形	
一、資本及股份.....	36
二、公司債辦理情形.....	40
三、特別股辦理情形.....	40
四、海外存託憑證辦理情形.....	40
五、員工認股權憑證辦理情形.....	40
六、併購或受讓他公司股份發行新股辦理情形.....	40
七、資金運用計畫執行情形.....	40
伍、營運概況	
一、業務內容.....	41
二、市場及產銷概況.....	45
三、從業員工.....	49
四、環保支出資訊.....	50
五、勞資關係.....	50
六、重要契約.....	51

陸、財務概況	
一、最近五年度簡明財務報表.....	52
二、最近五年度財務分析.....	56
三、最近年度財務報告之審計委員會審查報告.....	60
四、最近年度財務報表，含會計師查核報告、兩年對照之資產負債表、綜合損益表、股東權益變動表、現金流量表及附註或附表.....	61
五、最近年度經會計師查核簽證之母子公司合併財務報表.....	61
六、公司及其關係企業最近年度及截至年報刊印日止，發生財務週轉困難情事對本公司財務狀況之影響.....	61
柒、財務狀況及財務績效之檢討分析與風險事項	
一、財務狀況.....	62
二、財務績效.....	63
三、現金流量.....	64
四、最近年度重大資本支出對財務業務之影響.....	65
五、最近年度轉投資政策、其獲利或虧損之主要原因、改善計畫及未來一年投資計畫.....	65
六、風險管理及評估.....	65
七、其他重要事項.....	67
捌、特別記載事項	
一、關係企業相關資料.....	68
二、最近年度及截至年報刊印日止，私募有價證券辦理情形.....	68
三、最近年度及截至年報刊印日止，子公司持有或處分本公司股票情形.....	68
四、最近年度及截至年報刊印日止，證交法第三十六條第二項第二款所定對股東權益或證券價格有重大影響之事項.....	68
五、其他必要補充說明事項.....	68
玖、附表	
一、內部控制聲明書.....	69
二、股東會及董事會之重要決議.....	70
三、財務報表(含會計師查核報告、兩年對照之資產負債表、綜合損益表、股東權益變動表、現金流量表及附註或附表).....	71

壹、致股東報告書

各位股東女士、先生：

隨著無線通訊的蓬勃發展，璟德有效地掌握了市場脈動，在新產品推出及客戶群擴大層面多有斬獲，民國一〇五年營收及獲利雙雙再創歷史新高，全年營業收入淨額為新台幣1,909,472千元，稅後淨利為新台幣806,676千元，每股稅後盈餘達到11.69元，營收與淨利分別較前一年成長了8.4%及5.8%，持續成長的經營成果為璟德邁向更高發展樹立了新的里程碑。

無線通訊技術不斷精進，近二年載波聚合(CA)及串流多重輸入輸出(MIMO)技術已被廣泛採用。在傳輸量及傳輸速率快速提升下，璟德去年成功推出一系列搭配智慧電視、遊戲機之WiFi整合元件與模組。在寬頻應用上則透過多元技術結合，切入物聯網、穿戴裝置及汽車相關應用，順利開發各項多頻多模整合元件，產品性能廣受市場肯定。另因應中國大陸及新興市場4G手機的升級需求，璟德亦領先設計提供LTE智慧型手機的解決方案。此外，璟德也積極開發多款WiFi、手機相關之射頻前端(FEM)模組及系統級封裝(SiP)模組，不但使產品組合更加完整並且大幅提高產品技術層次，此將進一步推升璟德長期的競爭優勢。

璟德持續投入研發資源，在無線通訊應用已有相當廣泛的布局。產品應用從手機、藍芽、無線區域網路(WLAN)等大宗市場，延伸至新興的物聯網與穿戴式相關應用，並擴及相當具成長潛力的智慧電視與超寬頻利基型應用。璟德團隊認為在產品日新月異且規格快速更迭的高度競爭環境下，除了深化現有產品的品質特性外，更需以創新思維跨足新產品與新應用。回顧過去一年，儘管在歐美經濟未明顯復甦而中國大陸及多數新興國家又面臨成長趨緩的總體經濟環境下，璟德長期以來堅持產品創新與技術升級的作法則實際轉換成推升璟德逆勢成長的能量，使璟德於產品世代交替中贏得先機。

展望未來，璟德會持續專注於無線通訊領域，積極布局新產品與新應用，整體市場仍充滿著機會。隨著無線通訊技術不斷精進，無線產品的應用也愈加多元普及，以及傳輸速率的規格提升，再加上終端產品小型化及元件積體化的趨勢等等，市場對高頻整合元件與模組的需求勢必日益增加。璟德在團隊的共同努力下，以先進的研發技術與生產實力為基礎，積極開發海內外客戶並強化策略合作關係，以前瞻的思維開拓新市場新機會，全力擴展公司的經營規模與市場占有率，將再創營運佳績。

璟德秉持穩健務實的經營理念，全體同仁將會全力以赴提升公司的整體價值。最後，再次感謝各位股東長期的支持與愛護，謝謝大家！

璟德電子工業股份有限公司

董事長：雙德投資股份有限公司

代表人 郭建文



貳、公司簡介

一、設立日期：民國八十七年四月十五日

二、公司沿革

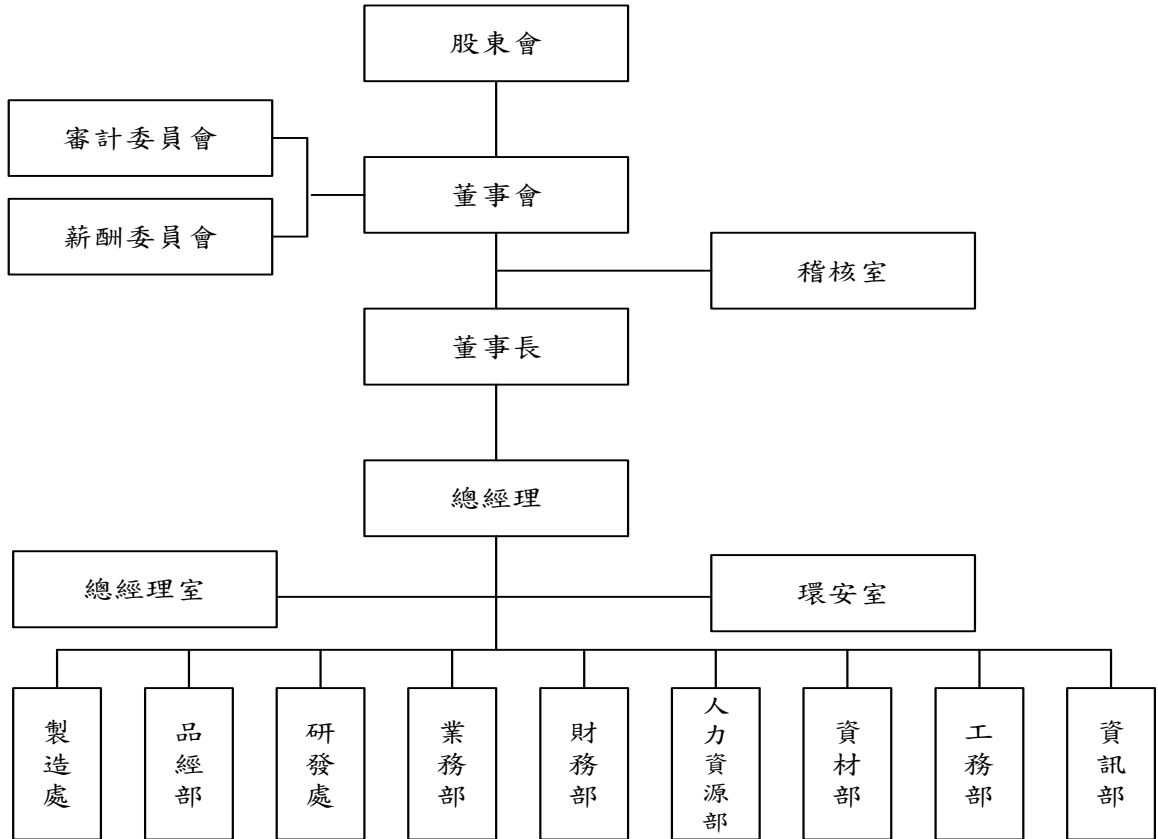
- 87年04月 公司設立於台北縣板橋市，登記額定資本五億元實收資本一億八仟八百萬元整。
- 87年06月 於新竹工業區購置土地，並開始動工建廠。
- 87年07月 高頻積層陶瓷晶片元件研發工作正式開始。
- 87年09月 取得經濟部工業局核准函，為促進產業升級條例之重要科技事業。
- 87年09月 向經濟部工業局申請暫緩辦理公開發行核准。
- 87年11月 辦理現金增資參億壹仟貳佰萬元，增資後資本額增為新台幣五億元整，全額發行。
- 87年12月 向國內、外申請多項專利。
- 88年06月 新竹工業區工廠建築物落成並開幕。
- 88年08月 總公司喬遷至新竹工業區自強路16號，佔地1,234坪。
- 88年11月 高頻積層陶瓷晶片元件正式量產。
- 88年12月 規劃建制並導入企業資源規劃(ERP)系統，以充分掌握資訊時效及正確性。
- 89年01月 通過經濟部工業局主導性新產品無線通訊產品零組件之補助案。
- 89年01月 取得 ISO-9001 國際品質認證通過，建立完善品質管理制度並有效控制產品品質。
- 89年03月 財政部證券暨期貨管理委員會核准增資暨補辦公開發行。
- 89年05月 在經濟部工業合作小組的支持下，本公司與法商湯姆笙(Thomson-CS)及其子公司 SOREP，簽署無線通訊射頻積層陶瓷模組開發技術移轉，結合兩家既有的材料製程與設計能力，進行射頻積層陶瓷模組開發。
- 89年06月 辦理現金增資壹億貳仟萬元，增資後實收資本額為新台幣陸億貳仟萬元。
- 89年07月 法商湯姆笙公司成為本公司法人董事。
- 89年12月 取得美國、中華民國多項專利權。
- 90年05月 取得經濟部工業局核准函，為促進產業升級條例之新興重要策略性產業。
- 90年08月 取得 QS-9000 國際品質認證通過。
- 90年10月 本公司榮獲經濟部頒布「90年度第八屆中小企業創新研究獎」。
- 90年12月 取得經濟部工業局主導性新產品「微小化雙頻開關陶瓷模組」之補助案。
- 91年03月 成功開發無線區域網路(WLAN)整合元件並量產銷售。
- 92年01月 成功開發藍芽模組之製程技術。
- 92年10月 本公司榮獲經濟部頒布「92年度第十屆中小企業創新研究獎」。
- 93年04月 取得 ISO-14001 環境管理系統認證通過。
- 93年07月 盈餘轉增資肆仟肆佰陸拾柒萬陸仟元，增資後實收資本額為新台幣陸億陸仟肆佰陸拾柒萬陸仟元。

- 93年08月 本公司榮獲經濟部頒布「93年度第七屆小巨人獎」。
- 93年10月 本公司榮獲經濟部頒布「93年度第十三屆國家磐石獎」。
- 93年12月 股票於財團法人中華民國證券櫃檯買賣中心掛牌興櫃買賣。
- 94年07月 盈餘轉增資陸仟柒佰伍萬參仟參佰貳拾元，增資後實收資本額為新台幣柒億參仟壹佰柒拾貳萬玖仟參佰貳拾元。
- 95年09月 盈餘轉增資壹億伍佰肆拾伍萬伍仟壹佰貳拾元，增資後實收資本額為新台幣捌億參仟柒佰壹拾捌萬肆仟肆佰肆拾元。
- 95年10月 現金減資參億參仟肆佰捌拾柒萬肆仟肆佰肆拾元，減資後實收資本額為新台幣伍億貳佰參拾壹萬元。
- 95年12月 取得經濟部業界開發產業技術計劃「無線通訊積層陶瓷模組的無收縮燒結製程開發計劃」之補助案。
- 96年06月 盈餘轉增資肆仟零貳拾萬壹仟肆佰元，增資後實收資本額為新台幣伍億肆仟貳佰伍拾壹萬壹仟肆佰元。
- 96年12月 員工認股權執行發行新股貳佰柒拾萬元，實收資本額增為新台幣伍億肆仟伍佰貳拾壹萬壹仟肆佰元。
- 97年03月 股票初次上櫃現金增資陸仟捌佰壹拾玖萬元，增資後實收資本額增為新台幣陸億壹仟參佰肆拾萬壹仟肆佰元。
- 97年03月 股票於財團法人中華民國證券櫃檯買賣中心上櫃買賣。
- 97年07月 盈餘轉增資壹仟肆佰零壹萬捌仟陸佰元，增資後實收資本額為新台幣陸億貳仟柒佰肆拾貳萬元。
- 97年10月 本公司榮獲經濟部頒布「97年度第十六屆優等創新企業獎」，總經理同時榮獲經濟部頒布「97年度第十六屆前瞻技術創新獎」。
- 98年03月 成功開發 2G 手機 SiP 模組並量產銷售。
- 99年09月 資本公積轉增資陸仟貳佰柒拾肆萬貳仟元，增資後實收資本額為新台幣陸億玖仟零壹拾陸萬貳仟元。
- 99年12月 取得社團法人中華公司治理協會 CG6006 通用版公司治理制度評量認證。
- 100年07月 本公司榮獲「第八屆上市櫃公司資訊揭露評鑑」A+級。
- 100年08月 本公司榮獲富比士「Asia's Best under a Billion」。
- 100年11月 成功開發 3G 手機 SiP 模組並量產銷售。
- 101年03月 成功開發 WLAN SiP 模組並量產銷售。
- 101年07月 本公司榮獲「第九屆上市櫃公司資訊揭露評鑑」A+級。
- 102年07月 本公司榮獲「第十屆上市櫃公司資訊揭露評鑑」A+級。
- 103年01月 本公司榮獲經濟部第二屆中堅企業重點輔導對象。
- 103年07月 本公司榮獲「第十一屆上市櫃公司資訊揭露評鑑」A+級。
- 104年04月 本公司榮獲「第十二屆上市櫃公司資訊揭露評鑑」A+級暨「第一屆公司治理評鑑」整體排名前百分之二十公司。
- 105年04月 本公司榮獲「第二屆公司治理評鑑」整體排名前百分之五公司。

參、公司治理報告

一、公司組織

(一)組織系統



(二)各主要部門所營業務

部門	工作職掌
總經理室	綜理公司組織制度規劃及執行、特殊專案之計劃執行、承總經理之命令執行職務。
稽核室	查核、評估各部門機能運作及內部控制成效。
環安室	綜理公司勞工安全、環境保護與綠能推展之規劃、管理及控制。
製造處	綜理生產企劃、產品製造及設備維修等營運工作。
品經部	規劃、推動並維持品質系統、原物料及產品品質之檢驗及執行公司之品質政策。
研發處	產品之技術開發與設計，材料分析與製程技術之改善。
業務部	綜理市場資訊蒐集、行銷企劃、市場開發、客戶售後服務。
財務部	綜理公司各項財務、會計、稅務及股務之規劃、執行及控制。
人力資源部	人力資源與教育訓練之規劃與管理。
資材部	負責原物料、設備及各項庶務之採購、進出口及庫存管理。
工務部	綜理公司廠務運作及一般庶務行政作業。
資訊部	綜理公司各項資訊系統規劃、維護及整合。

二、董事、監察人、總經理、副總經理、協理、各部門及分支機構主管資料
(一)董事及監察人資料

106年4月15日

職稱	國籍或註冊地	姓名	性別	選(就)任日期	任期	初次選任日期	選任時持有股份		現在持有股數		配偶、未成年子女現在持有股份		利用他人名義持有股份		主要經(學)歷	目前兼任本公司及其他公司之職務	具配偶或二親等以內關係之其他主管、董事或監察人		
							股數	持股比例	股數	持股比例	股數	持股比例	股數	持股比例			職稱	姓名	關係
董事長	中華民國	雙德投資股份有限公司 代表人：郭建文	男	105.06.29	105.06.29~ 108.06.28	102.06.25	17,000 *1,709,481	0.02% *2.48%	17,000 *1,709,481	0.02% *2.48%	0 *365,017	0% 0.53%	0 *0	0% *0%	中原大學土木工程系學士 定福投資(股)公司董事長	(註2)	董事長 郭永福 郭枝群 韓德蒂	郭永福 郭枝群 韓德蒂	父子 兄弟 配偶
董事	中華民國	郭家福投資股份有限公司 代表人：郭永福	男	105.06.29	105.06.29~ 108.06.28	90.06.28	5,436,189 *0	7.88% *0%	5,436,189 *0	7.88% *0%	0 *0	0% *0%	0 *0	0% *0%	臺北高中 郭家福投資(股)公司董事	郭家福投資(股)公司董事	董事長 郭建文 郭枝群 韓德蒂	郭建文 郭枝群 韓德蒂	父子 父子 兒媳
董事	中華民國	新昌建設(股)公司 代表人：郭枝群	男	105.06.29	105.06.29~ 108.06.28	99.06.17	1,551,344 *1,709,481	2.25% *2.48%	1,551,344 *1,709,481	2.25% *2.48%	0 *365,017	0% *0.53%	0 *0	0% *0%	台灣大學EMBA碩士 郭家福投資(股)公司董事長	(註3)	董事長 郭建文 郭永福 韓德蒂	郭建文 郭永福 韓德蒂	兄弟 父子 弟媳
董事	中華民國	霖勵建設(股)公司 代表人：韓德蒂	女	105.06.29	105.06.29~ 108.06.28	99.06.17	1,808,271 *365,017	2.62% *0.53%	1,808,271 *365,017	2.62% *0.53%	0 *1,709,481	0% *2.48%	0 *0	0% *0%	輔仁大學西班牙文學系學士 霖勵建設(股)公司董事 宙亞國際(股)公司董事	霖勵建設(股)公司董事及宙亞國際(股)公司董事	董事長 郭建文 郭永福 郭枝群	郭建文 郭永福 郭枝群	配偶 兒媳 弟媳
董事	美國	美商喬翰生科技股份有限公司 代表人：John Petrinec	男	105.06.29	105.06.29~ 108.06.28	90.06.28	2,881,810 *156,200	4.18% *0.23%	2,881,810 *156,200	4.18% *0.23%	0 *0	0% *0%	0 *0	0% *0%	美國Alfred University陶瓷 工程學士 美商喬翰生科技(股)公司總 經理	美商喬翰生科技(股)公司總經理	無	無	無
董事	美國	明凱科技股份有限公司 代表人：Kelvin Kiew	男	105.06.29	105.06.29~ 108.06.28	95.04.19	3,068,477 *0	4.45% *0%	3,068,477 *0	4.45% *0%	0 *0	0% *0%	0 *0	0% *0%	台灣大學工程學士 加洲柏克萊大學工程碩士	明凱科技副總裁 偉特科技董事長	無	無	無
董事	中華民國	李明煌	男	105.06.29	105.06.29~ 108.06.28	89.02.21	346,450	0.50%	346,450	0.50%	84,456	0.12%	0	0%	延平高工 浮洲實業(股)公司董事	純精加油站董事長 浮洲實業(股)公司 董事	無	無	無
董事	中華民國	連秋峰	男	105.06.29	105.06.29~ 108.06.28	102.06.25	20,000	0.03%	20,000	0.03%	0	0%	0	0%	交通大學電子研究所碩士	益士伯電子(股)公司副總經理	無	無	無
獨立董事	中華民國	姜旭高	男	105.06.29	105.06.29~ 108.06.28	96.05.09	0	0%	0	0%	0	0%	0	0%	美國俄亥俄州立大學陶瓷 工程博士 Gould Electronics 技術處長	Prismark LLC 合夥人	無	無	無
獨立董事	中華民國	孫達汶	男	105.06.29	105.06.29~ 108.06.28	96.05.09	0	0%	0	0%	0	0%	0	0%	輔仁大學企管系學士 台虹科技(股)公司董事長	(註4)	無	無	無
獨立董事	中華民國	秦尚民	男	105.06.29	105.06.29~ 108.06.28	102.06.25	0	0%	0	0%	0	0%	0	0%	美國雷鳥管理學院EMBA IBM大中華區暨全球新興發展 中市場副總裁	無	無	無	無

註1：*係該代表人持有之股數及持股比例。

註2：定福投資(股)公司董事長、霖勵建設(股)公司董事長、宙亞國際(股)公司董事長、新昌建設(股)公司董事、聯福投資(股)公司董事、美而固建設(股)公司董事、中田加油站(股)公司董事、環德電子工業(股)公司總經理。

註3：郭家福投資(股)公司董事長、聯福投資(股)公司董事長、新昌建設(股)公司董事長、美而固建設(股)公司董事長、霖勵建設(股)公司董事、定福投資(股)公司董事、福旺開發(股)公司董事、宙亞國際(股)公司董事、和益化學工業(股)公司董事、浮洲實業(股)公司董事。

註4：台虹科技(股)公司董事長、僑美開發(股)公司董事長、英渥德科技(股)公司董事長、有本投資(股)公司董事長、訊聯生物科技(股)公司監察人、寶雅國際(股)公司法人董事、和詮科技(股)公司法人董事、聚隆纖維(股)公司法人董事、三發地產(股)公司法人董事。

(二)董事、監察人屬法人股東者，其主要股東

1. 法人股東之主要股東

105年12月31日

法人股東名稱	法人股東之主要股東及持股比率
雙德投資股份有限公司	郭芳玲(50%)、郭秀貞(50%)
郭家福投資股份有限公司	郭枝群(8.87%)、郭建文(8.80%)、霖勵建設股份有限公司(8.12%)、韓德蒂(6.91%)、蔡惠珠(6.13%)、聯福投資股份有限公司(5.28%)、新昌建設股份有限公司(5.17%)、定福投資股份有限公司(4.69%)、郭秀貞(1.40%)、謝佑雄(1.35%)
美商喬翰生科技股份有限公司	Eric Johanson(100%)
明凱科技股份有限公司	Harvey Kaylie(100%)
新昌建設股份有限公司	定福投資股份有限公司(19.48%)、郭承鑫(12.65%)、郭承霖(12.65%)、郭鈞(12.65%)、郭勵(12.65%)、郭枝群(9.45%)、郭建文(9.20%)、韓德蒂(5.76%)、蔡惠珠(5.51%)
霖勵建設股份有限公司	聯福投資股份有限公司(14.95%)、郭承鑫(14.12%)、郭承霖(14.12%)、郭鈞(14.12%)、郭勵(14.12%)、郭枝群(7.90%)、郭建文(7.90%)、韓德蒂(6.39%)、蔡惠珠(6.38%)

2. 法人股東之主要股東屬法人股東代表者

105年12月31日

法人名稱	法人股東主要股東之主要股東及持股比率
定福投資股份有限公司	霖勵建設股份有限公司(30.80%)、郭枝群(14.25%)、郭建文(14.20%)、韓德蒂(11.22%)、蔡惠珠(11.17%)、郭承鑫(4.59%)、郭承霖(4.59%)、郭鈞(4.59%)、郭勵(4.59%)
聯福投資股份有限公司	新昌建設股份有限公司(33.58%)、郭建文(16.46%)、郭枝群(16.33%)、韓德蒂(15.98%)、蔡惠珠(15.33%)、郭承鑫(0.77%)、郭承霖(0.77%)、郭鈞(0.39%)、郭勵(0.39%)

(三)董事及監察人資料

姓名	條件	是否具有五年以上工作經驗及下列專業資格			符合獨立性情形 (註1)										兼任其他獨立董事數
		商務、會計或業務相關私立大專以上校	法官、檢察官、律師或會計師與他家所考證有專門技術人員	商務、財務、會計或業務之經驗	1	2	3	4	5	6	7	8	9	10	
雙德投資(股)公司 代表人：郭建文		—	—	✓	—	✓	—	—	—	✓	✓	—	✓	—	0
郭家福投資(股)公司 代表人：郭永福		—	—	✓	✓	✓	—	—	—	✓	✓	—	✓	—	0
新昌建設(股)公司 代表人：郭枝群		—	—	✓	✓	✓	—	—	—	✓	✓	—	✓	—	0
霖勵建設(股)公司 代表人：韓德蒂		—	—	✓	✓	✓	—	—	—	✓	✓	—	✓	—	0
美商喬翰生科技(股)公司 代表人：John Petrinec		—	—	✓	✓	✓	—	✓	—	✓	✓	✓	✓	—	0
明凱科技(股)公司 代表人：Kelvin Kiew		—	—	✓	✓	✓	—	✓	—	✓	✓	✓	✓	—	0
李明煌		—	—	✓	✓	✓	—	✓	✓	✓	✓	✓	✓	✓	0
連秋峰		—	—	✓	✓	✓	—	✓	✓	✓	✓	✓	✓	✓	0
姜旭高		—	—	✓	✓	✓	✓	✓	✓	✓	✓	✓	✓	✓	0
孫達汶		—	—	✓	✓	✓	✓	✓	✓	✓	✓	✓	✓	✓	0
秦尚民		—	—	✓	✓	✓	✓	✓	✓	✓	✓	✓	✓	✓	0

註1：各董事、監察人於選任前二年及任職期間符合下述各條件者，請於各條件代號下方空格中打“✓”。

- (1) 非為公司或其關係企業之受僱人。
- (2) 非公司之關係企業之董事、監察人(但如為公司之母公司、公司直接及間接持有表決權之股份超過百分之五十之子公司之獨立董事者，不在此限)。
- (3) 非本人及其配偶、未成年子女或以他人名義持有公司已發行股份總額百分之一以上或持股前十名之自然人股東。
- (4) 非前三款所列人員之配偶、二親等以內親屬或三親等以內直系血親親屬。
- (5) 非直接持有公司已發行股份總額百分之五以上法人股東之董事、監察人或受僱人，或持股前五名法人股東之董事、監察人或受僱人。
- (6) 非與公司有財務或業務往來之特定公司或機構之董事(理事)、監察人(監事)、經理人或持股百分之五以上股東。
- (7) 非為公司或關係企業提供商務、法務、財務、會計等服務或諮詢之專業人士、獨資、合夥、公司或機構之企業主、合夥人、董事(理事)、監察人(監事)、經理人及其配偶。但依股票上市或於證券商營業處所買賣公司薪資報酬委員會設置及行使職權辦法第七條履行職權之薪資報酬委員會成員，不在此限。
- (8) 未與其他董事間具有配偶或二親等以內之親屬關係。
- (9) 未有公司法第30條各款情事之一。
- (10) 未有公司法第27條規定以政府、法人或其代表人當選。

(四)總經理、副總經理、協理、各部門及分支機構主管資料

106年4月15日

職稱	國籍	姓名	性別	就任日期	持有股份		配偶、未成年子女持有股份		利用他人名義持有股份		主要經(學)歷	目前兼任其他公司之職務	具配偶或二親等以內關係之經理人		
					股數	持股比率	股數	持股比率	股數	持股比率			職稱	姓名	關係
總經理室 總經理	中華民國	郭建文	男	102.12.13	1,709,481	2.48%	365,017	0.53%	0	0%	中原大學土木工程系學士 定福投資(股)公司董事長	(註1)	無	無	無
製造處 副總經理	中華民國	張家瑞	女	87.07.01	10,900	0.02%	1,000	0%	0	0%	清華大學材料所博士	無	無	無	無
研發處 副總經理	中華民國	沈志文	男	102.10.23	0	0%	0	0%	0	0%	交通大學電信工程所博士 美磊科技(股)公司副總經理	無	無	無	無
業務部 協理	中華民國	林琤琦	女	87.08.01	31,596	0.05%	0	0%	0	0%	交通大學化學所碩士 工研院材料所研究員	無	無	無	無
財務部 協理	中華民國	甯玉蕙	女	95.08.16	0	0%	0	0%	0	0%	加州大學會研所碩士 宏宇半導體(股)公司財務協理	無	無	無	無
品經部 協理	中華民國	劉純宏	男	99.08.03	19,500	0.03%	300	0.00%	0	0%	清華大學材料所碩士	無	無	無	無

註1：定福投資(股)公司董事長、霖勵建設(股)公司董事長、宙亞國際(股)公司董事長、新昌建設(股)公司董事、聯福投資(股)公司董事、美而固建設(股)公司董事、中田加油站(股)公司董事。

(五)最近年度支付董事、監察人、總經理及副總經理之酬金

1.董事之酬金

105年12月31日 單位：仟元；仟股

職稱	姓名	董事酬金								A、B、C及D等四項總額占稅後純益之比例		兼任員工領取相關酬金								A、B、C、D、E、F及G等七項總額占稅後純益之比例		有無領取來自子公司以外轉投資事業酬金				
		報酬(A)		退職退休金(B)		董事酬勞(C)		業務執行費用(D)				薪資、獎金及特支費等(E)		退職退休金(F)		員工酬勞(G)										
		本公司	財務報告內所有公司	本公司	財務報告內所有公司	本公司	財務報告內所有公司	本公司	財務報告內所有公司	本公司	財務報告內所有公司	本公司	財務報告內所有公司	本公司		財務報告內所有公司		本公司	財務報告內所有公司							
														現金酬金額	股票酬金額	現金酬金額	股票酬金額									
董事長	雙德投資(股)公司																									
董事	郭家福投資(股)公司																									
董事	新昌建設(股)公司																									
董事	霖勵建設(股)公司																									
董事	美商喬翰生科技(股)公司																									
董事	明凱科技(股)公司	0	0	0	0	15,592	15,592	306	306	1.97%	1.97%	0	0	0	0	0	0	0	0	1.97%	1.97%					無
董事	李明煌																									
董事	連秋峰																									
獨立董事	姜旭高																									
獨立董事	孫達汶																									
獨立董事	秦尚民																									

註1：係本公司106年6月13日提案股東常會擬配發之董事酬勞金額。

註2：董事之酬金依公司章程規定分派，授權董事會依其對本公司營運參與程度及貢獻價值，並參酌同業通常水準議定之。

註3：105年度稅後純益為新台幣806,676仟元。

酬金級距表

給付本公司各個董事酬金級距	董事人數			
	前四項酬金總額(A+B+C+D)		前七項酬金總額(A+B+C+D+E+F+G)	
	本公司	財務報告內所有公司(H)	本公司	財務報告內所有公司(I)
低於2,000,000元	雙德投資(股)公司、郭家福投資(股)公司、新昌建設(股)公司、霖勵建設(股)公司、美商喬翰生科技(股)公司、明凱科技(股)公司、李明煌、連秋峰、姜旭高、孫達汶、秦尚民	雙德投資(股)公司、郭家福投資(股)公司、新昌建設(股)公司、霖勵建設(股)公司、美商喬翰生科技(股)公司、明凱科技(股)公司、李明煌、連秋峰、姜旭高、孫達汶、秦尚民	雙德投資(股)公司、郭家福投資(股)公司、新昌建設(股)公司、霖勵建設(股)公司、美商喬翰生科技(股)公司、明凱科技(股)公司、李明煌、連秋峰、姜旭高、孫達汶、秦尚民	雙德投資(股)公司、郭家福投資(股)公司、新昌建設(股)公司、霖勵建設(股)公司、美商喬翰生科技(股)公司、明凱科技(股)公司、李明煌、連秋峰、姜旭高、孫達汶、秦尚民
2,000,000元(含)~5,000,000元				
5,000,000元(含)~10,000,000元				
10,000,000元(含)~15,000,000元				
15,000,000元(含)~30,000,000元				-
30,000,000元(含)~50,000,000元				
50,000,000元(含)~100,000,000元				
100,000,000元以上				
總計	11	11	11	11

2. 監察人之酬金：不適用

本公司設置審計委員會取代監察人之職務。

3. 總經理及副總經理之酬金

105年12月31日 單位：仟元；仟股

職稱	姓名	薪資(A)		退職退休金(B)		獎金及特支費等(C)		員工酬勞金額(D)(註1)				A、B、C及D等四項總額占稅後純益之比例(%)		有無領取來自子公司以外投資事業酬金	
		本公司	財務報告內所有公司	本公司	財務報告內所有公司	本公司	財務報告內所有公司	本公司		財務報告內所有公司		本公司	財務報告內所有公司		
								現金酬勞金額	股票酬勞金額	現金酬勞金額	股票酬勞金額				
總經理	郭建文														
副總經理	張家瑞	3,903	3,903	256	256	7,450	7,450	7,852	0	7,852	0	2.41%	2.41%	無	
副總經理	沈志文														

註1：員工酬勞金額(D)係以去年實際配發比率暫行估列之。

註2：總經理之酬金係參酌國內外業界水準及公司獲利績效達成情形由董事會決議之。副總經理之酬金依其績效達成情形按本公司薪資及考核作業管理辦法辦理。

註3：105年度稅後純益為新台幣806,676仟元。

酬金級距表

給付本公司各個總經理及副總經理酬金級距	總經理及副總經理人數	
	本公司	財務報告內所有公司
低於2,000,000元	郭建文	郭建文
2,000,000元(含)~5,000,000元		
5,000,000元(含)~10,000,000元	沈志文	沈志文
10,000,000元(含)~15,000,000元	張家瑞	張家瑞
15,000,000元(含)~30,000,000元		
30,000,000元(含)~50,000,000元		
50,000,000元(含)~100,000,000元		
100,000,000元以上		
總計	3	3

4. 配發員工酬勞之經理人姓名及配發情形

105年12月31日 單位：仟元

職稱	姓名	股票酬勞金額	現金酬勞金額(註1)	總計	總額占稅後純益之比例(%)
經理人	總經理	0	10,444	10,444	1.29%
	副總經理				
	副總經理				
	協理				
	協理				
	協理				

註1：現金酬勞金額係以去年實際配發比率暫行估列之。

(六)分別比較說明本公司及合併報表所有公司於最近二年度支付本公司董事、監察人、總經理及副總經理酬金總額占稅後純益比例之分析並說明給付之政策、標準與組合、訂定酬金之程序、與經營績效及未來風險之關聯性

職 稱	104年度酬金總額 佔稅後純益比例	105年度酬金總額 佔稅後純益比例
董事	1.96%	1.97%
監察人	不適用	不適用
總經理及副總經理	2.10%	2.41%
總計	4.06%	4.38%

董事酬金依公司章程規定分派，授權董事會依其對本公司營運參與程度及貢獻價值，並參酌同業通常水準議定之。總經理之酬金係參酌國內外業界水準及公司獲利績效達成情形，由董事會決議之。副總經理之酬金依其績效達成情形按本公司薪資及考核作業管理辦法辦理。以上董事、總經理及副總經理酬金之訂定原則是與公司整體經營績效及未來風險相結合，使最高決策者在可控制之風險下持續創造企業之長期經營績效。

三、公司治理運作情形

(一)董事會運作情形

最近年度董事會開會 5 (A)次，董事出席情形如下：

職稱	姓名	實際出(列) 席次數 (B)	委託出席 次數	實際出(列) 席率(%) 【B/A】	備註
董事長	雙德投資(股)公司 代表人：郭建文	5	0	100	連任，改選日期 105年6月29日
董事	郭家福投資(股)公司 代表人：郭永福	5	0	100	連任，改選日期 105年6月29日
董事	新昌建設(股)公司 代表人：郭枝群	5	0	100	連任，改選日期 105年6月29日
董事	霖勵建設(股)公司 代表人：韓德蒂	5	0	100	連任，改選日期 105年6月29日
董事	美商喬翰生科技(股)公司 代表人：John Petrinec	3	0	60	連任，改選日期 105年6月29日
董事	明凱科技股份有限公司 代表人：Kelvin Kiew	5	0	100	連任，改選日期 105年6月29日
董事	李明煌	5	0	100	連任，改選日期 105年6月29日
董事	連秋峰	5	0	100	連任，改選日期 105年6月29日
獨立董事	姜旭高	5	0	100	連任，改選日期 105年6月29日
獨立董事	孫達汶	5	0	100	連任，改選日期 105年6月29日
獨立董事	秦尚民	4	0	80	連任，改選日期 105年6月29日

其他應記載事項：

一、董事會之運作如有下列情形之一者，應敘明董事會日期、期別、議案內容、所有獨立董事意見及公司對獨立董事意見之處理：

(一)證交法第 14 條之 3 所列事項：經審計委員會審議通過並提董事會決議

董事會	議案內容	獨立董事意見	公司對獨立董事意見之處理
105.02.23 第六屆 第十二次	1. 評估會計師獨立性暨委任案 2. 104 年度之內部控制制度聲明書 3. 修訂內部控制制度部分條文案 4. 104 年度營業報告書及財務報表案	獨立董事對議案表示贊同	依董事會決議執行

(二)除前開事項外，其他經獨立董事反對或保留意見且有紀錄或書面聲明之董事會議決事項：無此情形。

二、董事對利害關係議案迴避之執行情形，應敘明董事姓名、議案內容、應利益迴避原因以及參與表決情形：無此情形。

三、當年度及最近年度加強董事會職能之目標（例如設立審計委員會、提昇資訊透明度等）與執行情形評估：

(一)加強董事會職能

本公司本屆董事係於 105 年 6 月 29 日全面改選，其中獨立董事於 105 年 6 月 29 日股東常會採候選人提名制度選任，本公司董事間有超過半數之席次均未具有配偶或二親等以內之親屬關係。本公司於 95 年 7 月 13 日經董事會決議通過依「公開發行公司董事會議事辦法」訂定董事會議事規則，董事會之運作皆依董事會議事規則辦理。此外，本公司本屆董事會成員於任期中參加上市上櫃公司董事、監察人進修推行要點所指定機構舉辦涵蓋公司治理主題及證券法規相關之進修課程。

另外在獨立董事制度方面，本公司設置三席獨立董事，以其產業知識、會計及財務分析等專業能力，就董事會中有關內控制度執行、業務及財務等相關議案，提供董事會良好之建議。

(二)提昇資訊透明度

本公司透過公開資訊觀測站及公司網站揭露重要財務業務相關資訊。並指定專人負責公司資訊之蒐集及揭露工作，以確保各項重大資訊能及時提供予股東或利害關係人。另為保障股東權益及提昇資訊透明度，本公司亦設置發言人，負責處理與股東或利害關係人之溝通事宜。

四、獨立董事監督公司營運計畫執行及財務報表表達之運作情形

公司每年年初向獨立董事報告公司整體的年度營運計畫及預算，獨立董事就公司所提出的營運計畫進行審查，並於期後董事會中由公司定期進行財務、業務及市場報告，使獨立董事可有效監督公司營運計畫之實際執行成果。

在財務報表方面，公司向獨立董事進行年度及各季財務報告，使獨立董事有充分資訊對公司營運結果進行瞭解及監督。

註1：董事、監察人屬法人者，應揭露法人股東名稱及其代表人姓名。

註2：(1)年度終了日前有董事監察人離職者，應於備註欄註明離職日期，實際出(列)席率(%)則以其在職期間董事會開會次數及其實際出(列)席次數計算之。

(2)年度終了日前，如有董事監察人改選者，應將新、舊任董事監察人均予以填列，並於備註欄註明該董事監察人為舊任、新任或連任及改選日期。實際出(列)席率(%)則以其在職期間董事會開會次數及其實際出(列)席次數計算之。

(二)審計委員會運作情形或監察人參與董事會運作情形

最近年度審計委員會開會 4 次(A)，獨立董事出席情形如下：

職稱	姓名	實際出席次數(B)	委託出席次數	實際出席率(%) (B/A)	備註
獨立董事	姜旭高	4	0	100	連任，改選日期 105年6月29日
獨立董事	孫達汶	4	0	100	連任，改選日期 105年6月29日
獨立董事	秦尚民	3	0	75	連任，改選日期 105年6月29日

其他應記載事項：

一、審計委員會之運作如有下列情形之一者，應敘明董事會日期、期別、議案內容、審計委員會決議結果以及公司對審計委員會意見之處理：

(一)證交法第 14 條之 5 所列事項。

董事會	議案內容	審計委員會決議結果	公司對審計委員會意見之處理
105.02.23 第六屆 第十二次	1. 評估會計師獨立性暨委任案 2. 104 年度之內部控制制度聲明書 3. 修訂內部控制制度部分條文案 4. 104 年度營業報告書及財務報表案	審計委員會全體成員同意通過	依審計委員會決議執行

(二)除前開事項外，其他未經審計委員會通過，而經全體董事三分之二以上同意之議決事項：無此情形。

二、獨立董事對利害關係議案迴避之執行情形，應敘明獨立董事姓名、議案內容、應利益迴避原因以及參與表決情形：無此情形。

三、獨立董事與內部稽核主管及會計師之溝通情形（應包括就公司財務、業務狀況進行溝通之重大事項、方式及結果等）

內部稽核主管針對公司整體財務、業務及市場風險評估結果訂定年度稽核計劃，每月提出書面內部稽核查核月報，即時說明稽核執行情形，每季依查核項目列席會議報告各項稽核程序、查核結果與缺失改善情形，並於年度終了對內部控制有效性評估結果進行完整說明。此外，獨立董事依審查需要，可要求內部稽核主管對本公司內部控制及其他公司治理執行情形進行各層面說明與瞭解。

獨立董事每季審核財務報告，並於年度終了出具年度查核報告書。依執行職責需要可隨時調查公司業務、財務狀況及查核所需之簿冊文件。

獨立董事亦透過外部獨立審查機構瞭解本公司之公司治理運作情形，簽證會計師每年至少一次對本公司之治理事項進行溝通，內容含括查核範圍、查核發現、財務報表之可能風險及影響、內部控制執行及其他重要發現等，此外，獨立董事與會計師保持暢通溝通管道，可隨時對本公司財務報表、內部控制及其他公司治理情形進行諮詢與瞭解。

獨立董事與內部稽核主管溝通情形摘要：

日期	溝通要點
105.02.23	<ul style="list-style-type: none"> ● 內部稽核業務報告，包括生產循環、投資循環、融資循環、研發循環、關係人交易、衍生性金融商品交易、背書保證及資金貸與他人等共 37 項作業。 ● 104 年之內部控制制度有效性評估。 ● 因應公司營運及法規修正，修訂內部控制制度部分條文。
105.04.26	<ul style="list-style-type: none"> ● 內部稽核業務報告，包括採購及付款循環、固定資產循環、取得或處分資產、衍生性金融商品交易等共 17 項作業。
105.08.09	<ul style="list-style-type: none"> ● 內部稽核業務報告，包括銷售及收款循環、採購及付款循環、生產循環、電子計算機循環、財務報表編製流程管理作業、內部重大資訊處理作業程序、衍生性金融商品交易、背書保證及資金貸與他人等共 38 項作業。
105.11.08	<ul style="list-style-type: none"> ● 內部稽核業務報告，包括銷售及收款循環、薪工循環、董事會與薪酬、審計委員會議事運作、衍生性金融商品交易、背書保證、資金貸與他人及其他管理作業等共 38 項作業。 ● 依內部稽核協會發布之第 2 號公報進行內部控制風險因子評估報告，評估項目包括：組織、營運、科技或經濟之改變、顧客及政府法令變動的影響、管理階層對會計估計事項之判斷及估計、倫理氣候及對管理階層達成目的之壓力、競爭情況、活動之複雜性或不穩定性、資訊電腦化程度、內部控制制度之有效性、稽核發現所採取之改正行動等，並討論 106 年度內部稽核計畫。

獨立董事與會計師溝通情形摘要：

日期	溝通要點
105.02.23	<ul style="list-style-type: none"> ● 依會計師職業道德規範第 10 號公報，進行簽證會計師獨立性評估報告，評估是否有以下情形：與本公司有直接或重大間接財務利益、擔任本公司及其關係人之董監事、為本公司及其關係人之立場或意見辯護、與本公司及其關係人有密切關係、承受來自本公司之恫嚇或提供可能影響超然獨立之非審計服務等。 ● 104 年財務報告及內部控制制度查核之結果討論，並針對重大之會計估計、會計原則之選擇或變動、有無重大調整或未揭露事項、與管理階層討論之重大議事項及是否有歧見、查核過程中有無遭遇困難及新修訂法令之影響等事項進行溝通。
105.12.20	<ul style="list-style-type: none"> ● 審計準則公報第 57 號財務報表查核報告之改變說明與溝通，主要包括關鍵查核事項之適用及內容說明。 ● 審計準則公報第 58 號關鍵查核事項之說明與討論，包括重要會計政策查核程序、認列時點、金額及揭露資訊之允當性。

註1：年度終了日前有獨立董事離職者，應於備註欄註明離職日期，實際出席率(%)則以其在職期間審計委員會開會次數及其實際出席次數計算之。

註2：年度終了日前，有獨立董事改選者，應將新、舊任獨立董事均予以填列，並於備註欄註明該獨立董事為舊任、新任或連任及改選日期。實際出席率(%)則以其在職期間審計委員會開會次數及其實際出席次數計算之。

(三) 公司治理運作情形及其與上市上櫃公司治理實務守則差異情形與原因

評估項目	運作情形		與上市上櫃公司治理實務守則差異情形及原因	
	是	否		摘要說明
一、公司是否依據上市上櫃公司治理實務守則訂定並揭露公司治理實務守則？	V		本公司已依上市上櫃公司治理實務守則訂定「公司治理實務守則」，並已於公開資訊觀測站及公司網站揭露本守則。	無差異。
二、公司股權結構及股東權益 (一) 公司是否訂定內部作業程序處理股東建議、疑義、糾紛及訴訟事宜，並依程序實施？ (二) 公司是否掌握實際控制公司之主要股東及主要股東之最終控制者名單？ (三) 公司是否建立、執行與關係企業間之風險控管及防火牆機制？ (四) 公司是否訂定內部規範，禁止公司內部人利用市場上未公開資訊買賣有價證券？	V V V V		1. 本公司於「公司治理實務守則」明確訂定維護股東權益相關之作業程序，已依規定設置發言人並於公司網站設有投資人關係信箱，由專人負責處理與股東之溝通事宜。 2. 本公司可有效掌握董事、經理人、主要大股東及最終控制者之持股情形。 3. 本公司已訂定「關係人交易管理作業」、「集團企業、特定公司及關係人交易作業程序」、「對子公司之監督及管理作業」及「取得或處分資產處理程序」等規範，以降低公司整體風險，並且由董事會提案並經股東會決議不得將資金貸予他人或為他人背書保證。本公司與關係企業往來均依相關法令及內部控制制度辦理，且由內部稽核定期查核其遵循情形。 4. 本公司已訂定「內部重大資處理程序」，明定內部重大資訊處理及揭露機制；另於「道德行為準則」及「員工行為倫理守則」中嚴禁內部人利用未公開資訊進行不當交易。	無差異。
三、董事會之組成及職責 (一) 董事會是否就成員組成擬訂多元化方針及落實執行？ (二) 公司除依法設置薪資報酬委員會及審計委員會外，是否自願設置其他各類功能性委員會？	V V		1. 為強化董事會職能，本公司於已「公司治理實務守則」訂定董事會多元化方針，目前董事會成員已具備國籍、性別、專業技能及產業經歷等多元架構並落實執行(詳第21頁)。 2. 本公司分別於100年11月及102年6月自願設置薪資報酬委員會及審計委員會，由全體獨立董事組成，並依其組織規程執行相關作業。現行各功能委員會運作已充分符合公司需要，未來視法令規定及公司運作情形，將適時調整設置其他各類功能性委員會。	無差異。

評估項目	運作情形		與上市上櫃公司治理實務守則 差異情形及原因
	是	否	
(三) 公司是否訂定董事會績效評估辦法及其評估方式，每年並定期進行績效評估？	V		<p>3. 本公司已訂定「董事會績效評估辦法」，每年定期於年度終了前進行整體董事會及董事成員之績效評估，依評量指標量化評估結果並送交最近一次董事會報告。</p> <p>董事會整體績效評估之衡量項目涵括下列五大面向：</p> <p>(1)對公司營運之參與程度。 (2)提升董事會決策品質。 (3)董事會組成與結構。 (4)董事的選任與持續進修。 (5)內部控制。</p> <p>董事成員績效評估之衡量項目涵括下列六大面向：</p> <p>(1)公司目標與任務之掌握。 (2)董事職責認知。 (3)對公司營運之參與程度。 (4)內部關係經營與溝通。 (5)董事之專業及持續進修。 (6)內部控制。</p> <p>本年度量化評估結果顯示，董事會運作已充分符合公司需求運作，可有效促進公司永續經營、社會責任、風險管理及長期策略發展，並落實公司治理精神，整體績效評估結果為優等。</p>
(四) 公司是否定期評估簽證會計師獨立性？	V		<p>4. 本公司會計師之聘任或更換需由審計委員會同意並經董事會決議通過。本公司依據「會計師職業道德規範公報第10號獨立性評估」及公司治理精神，由審計委員會及董事會每年一次定期評估會計師之獨立性，評估項目包括：與本公司有直接或重大間接財務利益、擔任本公司及其關係人之董監事、為本公司及其關係人之立場或意見辯護、與本公司及其關係人有密切關係、承受來自本公司之恫嚇或提供可能影響超然獨立之非審計服務等。此外，對會計師簽證屆滿連續七年或受有處分或有損及獨立性之情事者予以更換。</p>

評估項目	運作情形		與上市上櫃公司治理實務守則差異情形及原因	
	是	否		摘要說明
四、公司是否設置公司治理專(兼)職單位或人員負責公司治理相關事務(包括但不限於提供董事、監察人執行業務所需資料、依法辦理董事會及股東會之會議相關事宜、辦理公司登記及變更登記、製作董事會及股東會議事錄等)?	V		<p>本公司董事會授權總經理室統籌，並成立公司治理專責小組，分別在保障股東權益、強化董事會職能、發揮專責委員會功能、利害關係人權益維護及提升資訊透明度等層面，積極推動有效公司治理運作，主要職責包括：</p> <ol style="list-style-type: none"> 1. 研擬規劃適當公司制度及組織架構，促進公司治理的有效運作、維持董事會的獨立性、提升公司的透明度及確保法令遵循。 2. 辦理股東會及董事會相關事項，包括議案規劃擬定、開會通知、議事資料提供、議事錄製作等。 3. 進行整體董事會及董事成員之績效評估。 4. 與利害關係人保持良好溝通。 5. 對財務業務及公司治理資訊，正確並及時公開揭露。 	無差異。
五、公司是否建立與利害關係人(包括但不限於股東、員工、客戶及供應商等)溝通管道，及於公司網站設置利害關係人專區，並妥適回應利害關係人所關切之重要企業社會責任議題?	V		<ol style="list-style-type: none"> 1. 公司與股東、往來銀行及其他債權人、員工、客戶、供應商、社區或公司之利益相關者，保持暢通之溝通管道，並尊重、維護其應有之合法權益。 2. 利害關係人均可透過公司網站及公開資訊觀測站即時得知本公司之營運訊息。 3. 本公司依利害關係人性質責成相關部門代表進行有效溝通，並於公司網站設有利害關係人專區、發言人及聯絡資訊，作為與利害關係人之溝通管道，可充分回應利害關係人所關切的議題。 	無差異。
六、公司是否委任專業股務代辦機構辦理股東會事務?	V		本公司委由「台新國際商業銀行股務代理部」專業並具獨立性之股務代辦機構辦理股東會事務。	無差異。
七、資訊公開 (一) 公司是否架設網站，揭露財務業務及公司治理資訊?	V		1. 本公司已透過公司網站即時更新財務業務及公司治理等相關資訊。	無差異。

評估項目	運作情形		與上市上櫃公司治理實務守則 差異情形及原因
	是	否	
(二) 公司是否採行其他資訊揭露之方式(如架設英文網站、指定專人負責公司資訊之蒐集及揭露、落實發言人制度、法人說明會過程放置公司網站等)?	V		2. 除依法於公開資訊觀測站揭露相關之財務業務資訊, 本公司已架設公司網站, 由專人負責蒐集及揭露公司最新之財務業務資訊。建立發言人制度並設置投資人關係專區, 由專人為投資人服務。本公司亦透過法人說明會與投資人保持溝通, 法人說明會之簡報及影音檔均於會後上傳公開資訊觀測站並同步放置於公司網站供投資人參考。
八、公司是否有其他有助於瞭解公司治理運作情形之重要資訊(包括但不限於員工權益、僱員關懷、投資者關係、供應商關係、利害關係人之權利、董事及監察人進修之情形、風險管理政策及風險衡量標準之執行情形、客戶政策之執行情形、公司為董事及監察人購買責任保險之情形等)?	V		1. 員工權益與僱員關懷 本公司遵守勞動法規並保障員工合法權益, 任何有關勞資關係之新增或修訂措施, 均依法並經勞資雙方充分協議與溝通後執行之。 本公司致力於建立良好的員工關係, 相當重視員工權益。於89年成立職工福利委員會, 每月提撥福利金, 由福利委員會統籌規畫福利措施, 包括安排各項旅遊、社團活動並提供年節、生日禮金及婚喪喜慶等各項福利補助。 本公司依據勞動基準法之規定訂定員工退休辦法, 組成勞工退休準備金監督委員會, 每月依薪資總額提撥2%之勞工退休準備金以專戶存儲, 作為未來支付職工退休準備金之用; 自94年7月1日起, 依據勞工退休金條例, 訂有確定提撥之退休辦法, 就員工選擇適用勞工退休金條例部分, 每月按薪資之6%提繳勞工退休金至勞保局員工個人帳戶, 員工退休金之支付依員工個人之退休金專戶及累積收益之金額採月退休金或一次退休金方式領取。本公司並依國際會計準則第十九號員工福利中確定給付退休辦法依合格精算師出具之退休金精算報告, 於帳上提列退休金、承認退休金負債。 為提供員工良好的學習環境, 本公司依員工之職務性質, 每年皆適當規劃相關的教育訓練。此外, 秉持員工是公司資產及利潤共享的理念, 於章程中訂定員工享有分派特定比率之酬勞以保障員工福利。

無差異。

評估項目	運作情形		與上市上櫃公司 治理實務守則 差異情形及原因
	是	否	
八、公司是否有其他有助於瞭解公司治理運作情形之重要資訊（包括但不限於員工權益、僱員關懷、投資者關係、供應商關係、利害關係人之權利、董事及監察人進修之情形、風險管理政策及風險衡量標準之執行情形、客戶政策之執行情形、公司為董事及監察人購買責任保險之情形等）？	V		<p>2. 投資者關係</p> <p>本公司重視公司治理以保障股東權益為最大目標。為落實公司治理，建立有效之內部控制制度，並引進獨立董事制度，借重獨立董事之專業經驗，強化對經營團隊之監督與管理，近年來公司營收及獲利逐年成長，持續創造股東之投資價值。另為保障股東權益及提昇資訊透明度，本公司即時公開公司各項重大資訊，設置投資人專區、發言人制度，並由專人負責處理與股東之溝通事宜。</p> <p>本公司秉持公平公開原則對待所有股東。在股東會方面，每年依公司法及相關法令規定召集股東會，按相關規定通知所有股東出席股東會，鼓勵股東積極參與且使股東有充分發問或提案之機會，並將重大財務業務提報股東會決議。本公司依法訂定股東會議事規則，妥善保存股東會議事錄並於公開資訊觀測站充分揭露相關資料。另為確保股東對公司重大事項享有充分知悉、參與及決定等權利，除每年股東會前提供年報資料訊予股東外，並設有發言人職務，妥善處理股東建議及疑義事項。</p> <p>本公司本著資訊公開原則，依重大訊息之查證暨公開處理程序辦理資訊公開事宜，建立公開資訊網路公告申報作業，指定專人負責資訊之蒐集及揭露工作，以即時提供各項可能影響投資人決策之資訊。</p> <p>3. 供應商關係與利害關係人權利</p> <p>本公司與供應商、往來銀行、債權人或公司之利益相關者保持暢通之溝通管道並維護其應有之合法權益，由公開資訊觀測站及公司網站即時提供資訊，並於公司網站設有設置關係人專區及聯絡資訊，作為與利害關係人之溝通管道。當利害關係人權益有受侵害之虞時，公司應秉持誠信原則妥適處理。</p>

評估項目	運作情形		與上市上櫃公司治理實務守則差異情形及原因
	是	否	
八、公司是否有其他有助於瞭解公司治理運作情形之重要資訊（包括但不限於員工權益、僱員關懷、投資者關係、供應商關係、利害關係人之權利、董事及監察人進修之情形、風險管理政策及風險衡量標準之執行情形、客戶政策之執行情形、公司為董事及監察人購買責任保險之情形等）？	V		<p>4. 董事進修</p> <p>本公司董事依「上市上櫃公司董事、監察人進修推行要點」進修，其課程內容涵蓋公司治理主題相關之財務、內部控制制度、風險管理、業務、商務、法務、會計、企業社會責任等課程，並已依規定進行申報作業。</p> <p>5. 風險管理政策及風險衡量標準</p> <p>本公司訂有風險管理政策，董事會為風險管理之最高單位，依據內部控制暨內部稽核發展與準則建立良好的風險辨識、衡量、監督及控管機制，有效進行風險管理，以確保企業永續經營，並盡可能降低事故發生時所造成之衝擊。</p> <p>本公司建立完整的風險管理範疇，涵括：</p> <p>(1) 經營風險：主要包括產品開發、科技與產業變化、併購與經營權改變、進銷貨供應鏈、訴訟及國內外重要政策及法令變動等風險。</p> <p>(2) 財務風險：主要包括信用風險、流動性風險、市場匯率與利率風險、投資、資金貸與他人、背書保證及衍生性商品交易等風險。</p> <p>為有效衡量風險，本公司將風險項目列舉化並依其特性設定量化的衡量指標，並透過敏感性分析具體衡量其可能產生之影響與衝擊。</p> <p>6. 客戶政策</p> <p>本公司銷售分佈在美、歐、中國、台灣等多元區域並分散於數十家客戶，並無銷貨集中的重大風險。</p> <p>為有效降低應收帳款的信用風險，本公司持續評估客戶財務狀況並嚴格管理其信用額度，對於應收帳款的可回收性控制良好。</p> <p>7. 董事責任保險</p> <p>為降低本公司董事因錯誤或疏失而造成公司及股東權益重大損害的風險，本公司已為董事就其執行業務範圍購買責任保險。</p>

評估項目	運作情形			與上市上櫃公司 治理實務守則 差異情形及原因
	是	否	摘要說明	

九、請就臺灣證券交易所股份有限公司公司治理中心最近年度發布之公司治理評鑑結果說明已改善情形，及就尚未改善者提出優先加強事項與措施：本公司建置有效的公司治理架構，積極推動保障股東權益、強化董事會職能、發揮專責委員會功能、利害關係人權益維護及提升資訊透明度等措施，榮獲105年公司治理評鑑整體排名前20%之企業。

十、本公司董事會成員多元化政策情形：

董事	多元核心項目									
	國籍或 註冊地	性別	營運 判斷	經營 管理	領導 決策	產業 知識	危機 處理	國際 市場	財務 會計	
雙德投資股份有限公司 代表人：郭建文	中華民國	男	√	√	√	√	√	√	√	
郭家福投資股份有限公司 代表人：郭永福	中華民國	男	√	√	√	√	√	√	√	
新昌建設(股)公司 代表人：郭枝群	中華民國	男	√	√	√	√	√	√	√	
霖勵建設(股)公司 代表人：韓德蒂	中華民國	女	√	√	√	√	√	√	√	
美商喬翰生科技股份有限公司 代表人：John Petrinc	美國	男	√	√	√	√	√	√	√	
明凱科技股份有限公司 代表人：Kelvin Kiew	美國	男	√	√	√	√	√	√	√	
李明煌	中華民國	男	√	√	√	√	√	√	√	
連秋峰	中華民國	男	√	√	√	√	√	√	√	
姜旭高	中華民國	男	√	√	√	√	√	√	√	
孫達汶	中華民國	男	√	√	√	√	√	√	√	
秦尚民	中華民國	男	√	√	√	√	√	√	√	

(四)薪資報酬委員會之組成、職責及運作情形

1. 本公司於100年11月15日由董事會決議通過「薪資報酬委員會組織規程」並設置「薪資報酬委員會」。
2. 薪資報酬委員會旨在協助董事會評估、檢討董事及經理人績效評估與薪資報酬政策、制度、標準與結構。
3. 薪資報酬委員會運作情形
 - (1) 本公司第二屆薪資報酬委員會由三位獨立董事組成，經董事會決議委任。
 - (2) 薪資報酬委員會成員資料：

身分別	姓名	是否具有五年以上工作經驗及下列專業資格			符合獨立性情形 (註1)								兼任其他發行人薪酬委員會成員	其開公資委會數	備註
		商務、會計或業務相關之專業資格	法律、會計或業務相關之專業資格	法官、檢察官、律師或會計師等專業資格	1	2	3	4	5	6	7	8			
獨立董事	姜旭高	-	-	✓	✓	✓	✓	✓	✓	✓	✓	✓	✓	0	
獨立董事	孫達汶	-	-	✓	✓	✓	✓	✓	✓	✓	✓	✓	✓	0	
獨立董事	秦尚民	-	-	✓	✓	✓	✓	✓	✓	✓	✓	✓	✓	0	

註1：各成員於選任前二年及任職期間符合下述各條件者，請於各條件代號下方空格中打“✓”。

- ① 非為公司或其關係企業之受僱人。
- ② 非公司或其關係企業之董事、監察人。但如為公司或其母公司、子公司依本法或當地國法令設置之獨立董事者，不在此限。
- ③ 非本人及其配偶、未成年子女或以他人名義持有公司已發行股份總額百分之一以上或持股前十名之自然人股東。
- ④ 非前三款所列人員之配偶、二親等以內親屬或三親等以內直系血親。
- ⑤ 非直接持有公司已發行股份總額百分之五以上法人股東之董事、監察人或受僱人，或持股前五名法人股東之董事、監察人或受僱人。
- ⑥ 非與公司有財務或業務往來之特定公司或機構之董事（理事）、監察人（監事）、經理人或持股百分之五以上股東。
- ⑦ 非為公司或其關係企業提供商務、法務、財務、會計等服務或諮詢之專業人士、獨資、合夥、公司或機構之企業主、合夥人、董事（理事）、監察人（監事）、經理人及其配偶。
- ⑧ 未有公司法第30條各款情事之一。

- (3) 本屆委員任期：105年6月29日至108年6月28日，最近年度薪資報酬委員會開會2次(A)，委員資格及出席情形如下：

職稱	姓名	實際出席次數(B)	委託出席次數	實際出席率 % (B/A)	備註
召集人	姜旭高	2	0	100	連任，改選日期105年6月29日
委員	孫達汶	2	0	100	連任，改選日期105年6月29日
委員	秦尚民	2	0	100	連任，改選日期105年6月29日

其他應記載事項：

- 一、董事會如不採納或修正薪資報酬委員會之建議，應敘明董事會日期、期別、議案內容、董事會決議結果以及公司對薪資報酬委員會意見之處理(如董事會通過之薪資報酬優於薪資報酬委員會之建議，應敘明其差異情形及原因)：無此情形。
- 二、薪資報酬委員會之議決事項，如成員有反對或保留意見且有紀錄或書面聲明者，應敘明薪資報酬委員會日期、期別、議案內容、所有成員意見及對成員意見之處理：無此情形。

(五)履行社會責任情形

評估項目	運作情形			與上市上櫃公司企業社會責任實務守則差異情形及原因
	是	否	摘要說明	
<p>一、落實公司治理</p> <p>(一) 公司是否訂定企業社會責任政策或制度，以及檢討實施成效？</p> <p>(二) 公司是否定期舉辦社會責任教育訓練？</p> <p>(三) 公司是否設置推動企業社會責任專(兼)職單位，並由董事會授權高階管理階層處理，及向董事會報告處理情形？</p>	V		<p>1. 本公司已訂定「企業社會責任實務守則」，針對公司治理、人才發展、綠色產品、客戶服務、供應商管理、環境保護及社會參與等重大議題，積極推動企業社會責任之政策、制度、管理方針及具體行動計畫的建立與執行，並定期透過管理會議檢討實施成效。此外，本公司於企業社會責任報告書中亦充分揭露企業社會責任之相關政策在經濟、環境、社會等構面之具體執行成果。</p> <p>2. 本公司每年定期向董事進行企業社會責任教育宣導，並對員工進行道德規範、環境與安全衛生及企業社會責任相關議題之教育訓練與宣導，並將企業社會責任相關規範公告於公司網站，供同仁隨時查詢與遵循。</p> <p>3. 本公司是設置企業社會責任管理單位積極推動各項工作：</p> <p>(1) 本公司董事會授權總經理室統籌涵括經濟、環境及社會議題之企業社會責任工作，分別在公司治理、人才發展、綠色產品、客戶服務、供應商管理、環境保護及社會參與等七大領域成立專責小組，以專業分工積極推動各層級的企業社會責任工作。</p> <p>(2) 專責小組透過系統性資料蒐集與分析瞭解利害關係人所關注之議題，再依據關切度及重大性設定優先順位，將順位較高之議題優先納入年度計畫並展開具體行動方案。為有效控制各計畫的執行，總經理室定期召開管理會議，以PDCA系統模式檢討並審核各層面的企業社會責任工作，確保其實施成果並持續改進。</p> <p>(3) 為使董事會有效監督本公司企業社會責任之落實情形，每年定期由總經理向董事會報告整體計畫之執行情形與未來方向。</p>	無差異。

評估項目	運作情形		與上市上櫃公司企業社會責任實務守則差異情形及原因	
	是	否		摘要說明
(四) 公司是否訂定合理薪資報酬政策，並將員工績效考核制度與企業社會責任政策結合，及設立明確有效之獎勵與懲戒制度？	V		4. 本公司訂有合理的薪資報酬政策，定期由薪資報酬委員會進行評估與檢討。此外並由定期管理審查會議，將企業社會責任透過具體績效指標與員工績效考核連結，再依循員工獎勵及懲戒制度辦理。	
<p>二、發展永續環境</p> <p>(一) 公司是否致力於提升各項資源之利用效率，並使用對環境負荷衝擊低之再生物料？</p> <p>(二) 公司是否依其產業特性建立合適之環境管理制度？</p>	V		<p>1. 本公司為維護地球環境盡一份心力，達成企業永續經營、環境永續發展，使經濟發展與環境保護獲得雙贏之目標，致力於提升用電、用水及用紙的使用效率、提高廢棄物回收再利用率並減少一次性非回收料品使用等，以提升各項資源的利用效率。</p> <p>本公司長期以來善盡企業應負的社會責任，積極開發無鉛產品，有效減少使用含鉛產品及降低衝擊環境生態，並要求供應商符合「禁用物質防治法」(Restriction of Hazardous Substance)與 REACH (Registration, Evaluation, Authorisation and Restriction of Chemicals) 規範，並強化綠色採購與管理。</p> <p>落實全員參與環境保護，本年度公司內部積極推動資源回收及減碳活動。具體措施包括：使用節能之照明設備、燈光定時管制、緊急照明電池延長壽命、空調溫控及設定最適冰水溫度降低冰機運轉等具體作法以降低耗電量；回收冷凝水與加裝節水器降低出水量等節水措施；此外，使用回收事務用品、降低生產廢棄物及確實執行廢棄物分類及處理等等。</p> <p>2. 為了善盡保護地球環境的社會責任，本公司自93年起已取得UL認證之ISO14001國際環境認證並通過定期之年度稽核，同時也符合歐盟2003年通過之「禁用物質防治法」、REACH及電子產品無鹵素標準規定並持續依其規範執行。</p>	無差異。

評估項目	運作情形		與上市上櫃公司企業社會責任實務守則差異情形及原因
	是	否	
(三) 公司是否注意氣候變遷對營運活動之影響，並執行溫室氣體盤查、制定公司節能減碳及溫室氣體減量策略？	V		<p>公司遵循環保及安衛之相關法規執行，依據事業有害物清理計畫書管理廠區之事業廢棄物；針對有害事業廢棄物之清除處理皆由合格之合約廠商進行清運；有害廢水需經廢水處理設備處理符合規定後才納入工業區廢水處理廠；毒化物管理依據相關規定進行申報及紀錄並納入緊急應變演練；另取得空氣固定污染源操作許可證，定期申報相關紀錄且均符合空污法之規定。</p> <p>3. 溫室氣體過量排放會引發的氣候變遷，造成環境及生態衝擊，並影響人類生存，因此本公司基於永續經營之理念與善盡企業社會責任之義務，積極執行溫室氣體盤查並制定節能減碳及溫室氣體減量策略。</p> <p>本公司使用「溫室氣體盤查工具」及環保署提供之「溫室氣體排放系數管理表」進行溫室盤查作業，透過溫室氣體盤查之資訊提供減量依據，使減量過程更有效率並可提供明確減量成果，相關盤查數據及減量結果請參閱本公司「企業社會責任報告書」。</p>
<p>三、維護社會公益</p> <p>(一) 公司是否依照相關法規及國際人權公約，制定相關之管理政策與程序？</p>	V		<p>無差異。</p> <p>1. 本公司依照勞動法規及國際人權公約，制定勞動相關管理政策與程序： (1) 本公司勞資關係之措施，均遵守相關勞動法規並以保障員工合法權益為前提，訂定完整的管理政策與程序，任何有關勞資關係之新增或修訂措施，均依法並經勞資雙方充分協議與溝通後執行之。 (2) 本公司依據勞動基準法之規定訂定員工退休辦法，組成勞工退休準備金監督委員會，依法提撥足額之勞工退休金。 (3) 本公司採用電子行業公民聯盟(簡稱EICC)標準，保護勞工人權與勞動條件，包括自由選擇職業、禁用童工、工作時數、工資福利、人道待遇和無歧視等，使勞工權益受到充分保障。</p>

評估項目	運作情形		與上市上櫃公司企業社會責任實務守則差異情形及原因
	是	否	
(二) 公司是否建置員工申訴機制及管道，並妥適處理？	V		2. 本公司重視員工權益，提供員工多元申訴管道：包括暢通的管理階層申訴管道、申訴信箱、申訴專線電話(人力資源部、稽核室)及公司網站等，提供員工多元管道反應意見或進行必要的申訴與舉發。
(三) 公司是否提供員工安全與健康之工作環境，並對員工定期實施安全與健康教育？	V		3. 員工安全與健康工作環境 (1) 本公司重視員工的安全與健康，致力提供員工良好且安全的工作環境，確實遵行職業安全衛生相關法規以防止員工發生職業災害。 (2) 本公司將安全衛生納入永續發展策略，訂有職業安全衛生政策、組織、及各項安全衛生工作標準，運用危害鑑別手法從源頭控管製程、原料、設備及作業之安全，透過PDCA循環持續進行改善，達到零傷害、零疾病、零事故之目標，並取得OHSAS18001職業安全衛生系統認證。 (3) 本公司設置職業安全衛生委員會統籌勞工安全衛生相關事務並指派合格人員辦理，訂定勞工安全衛生管理計畫辦理年度勞工安全衛生工作，主要作業包括：依據自動檢查計畫實施相關危險性機械設備之定期檢查及保養；定期辦理新進員工及在職員工之勞工安全衛生教育訓練及交通安全講習；定期辦理員工消防自衛編組訓練及消防設備安全檢查及保養；定期辦理建築物安全檢查；定期辦理勞工作業環境檢查及飲用水水質檢查；訂定緊急應變計畫並實施緊急應變演練等等並符合相關規定。 (4) 本公司十分關心員工身心健康及安全照護。定期安排員工參加安全衛生講習，並為全員購買意外保險，另本公司亦提供全體員工健康檢查及檢後諮詢服務，期望能提供員工舒適安全的工作環境並協助員工掌握自身健康狀況。

評估項目	運作情形		與上市上櫃公司企業社會責任實務守則差異情形及原因
	是	否	
(四) 公司是否建立員工定期溝通之機制，並以合理方式通知對員工可能造成重大影響之營運變動？	V		4. 公司為協調勞資關係、促進勞資合作及提高工作效率，依勞資會議實施辦法相互溝通意見，協商解決問題。有關與員工重要之新增或修訂措施，均依法並經勞資雙方充分協議與溝通達成共識，並經公告後執行之。
(五) 公司是否為員工建立有效之職涯能力發展培訓計畫？	V		5. 本公司訂有「員工教育訓練管理程序」，按員工專業職能及職涯學習需要規劃一系列完善的訓練課程，致力於建構多元、自主、優質的學習文化，使員工有接觸跨領域與跨技術的學習機會，彼此腦力激盪相互學習，朝向多元化發展。
(六) 公司是否就研發、採購、生產、作業及服務流程等制定相關保護消費者權益政策及申訴程序？	V		6. 保護消費者或客戶權益政策之執行情形 (1) 本公司產品業已通過ISO9001、ISO 14001、QS9000、TS16949及華碩綠色夥伴之認證。 (2) 本公司符合歐盟「禁用物質防治法」與REACH規範，並通過ISO14001國際環境認證，且持續依以上之規範執行。 (3) 本公司所生產之產品均嚴格遵循相關作業程序及辦法進行生產，以提供客戶安全、可信賴及高品質之產品。除了堅守產品品質保證外，亦以提高顧客滿意度為目標。 (4) 本公司為了充分滿足客戶對產品品質、服務、技術、價格等各方面的服務需求，在各領域設立專屬的服務團隊作為客戶溝通協調的窗口，提供客戶在設計、製造、品質與物流等全方位專業服務，以創造客戶最佳的服務經驗並贏得客戶信任。此外，本公司業務團隊亦藉由定期月(季)會議、定期拜訪與不定期聯絡，主動瞭解客戶需求並提供即時服務。
(七) 對產品與服務之行銷及標示，公司是否遵循相關法規及國際準則？	V		7. 本公司依政府法規與產業之相關規範，確保產品與服務品質。產品與服務之行銷恪遵循相關法規與國際準則，未有欺騙、誤導、詐欺或任何其他破壞客戶信任、損害客戶權益之行為。

評估項目	運作情形		與上市上櫃公司企業社會責任實務守則差異情形及原因
	是	否	
(八) 公司與供應商來往前，是否評估供應商過去有無影響環境與社會之紀錄？	V		8. 本公司遵循「禁用物質防治法」、REACH、電子產品無鹵素標準及電子行業公民聯盟規範，要求供應廠商需建立調查與管理程序，並保證所提供原物料並未具有對影響環境生態之物質及違反人權之衝突礦產。
(九) 公司與其主要供應商之契約是否包含供應商如涉及違反其企業社會責任政策，且對環境與社會有顯著影響時，得隨時終止或解除契約之條款？	V		9. 本公司全面要求供應商均應符合本公司相關之企業社會責任規定，並於訂購單及採購合約中明訂供應商如涉有違反本公司環境、人權、勞工安全衛生及道德等企業社會責任政策時，本公司得解除或終止採購合約。
四、加強資訊揭露 (一) 公司是否於其網站及公開資訊觀測站等處揭露具攸關性及可靠性之企業社會責任相關資訊？	V		<p>1. 本公司訂有「企業社會責任實務守則」，詳細內容可參閱本公司網站(http://www.acxc.com.tw)及公開資訊觀測站。</p> <p>2. 本公司已依全球永續性報告協會(The Global Reporting Initiative, GRI)發佈版本編製「企業社會責任報告書」，詳細內容可參閱本公司網站及公開資訊觀測站。</p> <p>3. 本公司依據資訊充分揭露原則，於公開資訊觀測站、公司網站及年報中，提供公司之經營動態及應對市場變化之及時資訊，以維護利害關係人知的權利，於99年至103年連續五年獲得上市櫃公司資訊揭露評鑑A+肯定。此外，本公司秉持誠信經營、追求永續發展及保障股東與關係人權益之原則，除遵循法令規章外，積極採行各項優質的公司治理措施，於105年榮獲公司治理評鑑整體排名前20%之企業。</p>
五、公司如依據「上市上櫃公司企業社會責任實務守則」訂有本身之企業社會責任守則者，請敘明其運作與所訂守則之差異情形：無此情形。			
六、其他有助於瞭解企業社會責任運作情形之重要資訊： 企業社會責任政策、推動計劃與實施成效之詳細內容，請參閱本公司企業社會責任報告書，網址 http://www.acxc.com.tw 及公開資訊觀測站。			
七、公司企業社會責任報告書如有通過相關驗證機構之查證標準，應加以敘明：持續進行評估。			

(六)落實誠信經營情形

評估項目	運作情形			與上市上櫃公司誠信經營守則差異情形及原因
	是	否	摘要說明	
<p>一、訂定誠信經營政策及方案</p> <p>(一)公司是否於規章及對外文件中明示誠信經營之政策、作法，以及董事會與管理階層積極落實經營政策之承諾？</p> <p>(二)公司是否訂定防範不誠信行為方案，並於各方案內明定作業程序、行為指南、違規之懲戒及申訴制度，且落實執行？</p> <p>(三)公司是否對「上市上櫃公司誠信經營守則」第七條第二項各款或其他營業範圍內具較高不誠信行為風險之營業活動，採行防範措施？</p>	V		<p>1. 本公司訂有「誠信經營守則」，以樹立誠信經營之企業文化，對外之銷售及採購文件中已宣告本公司誠信經營的精神，並明確揭示若有違反誠信經營之虞，本公司有權解除或取消交易條款，公司內部藉由「道德行為準則」與「員工倫理行為守則」之定期宣導與落實執行，強化公司全體同仁對「誠信經營」之承諾。</p> <p>2. 本公司於「誠信經營守則」、「道德行為準則」與「員工倫理行為守則」等規範中訂有防範不誠信行為程序、檢舉制度、懲戒與申訴制度等相關程序且落實執行，同時亦透過結合獎懲與績效考核制度，促進防範不誠信行為的有效性。</p> <p>3. 本公司對於存在較高不誠信行為風險之採購、銷售、工程等營業活動，已建立有效的內部控制與稽核制度，並採取定期與不定期查核，並隨時檢討相關制度與防範措施之設計與執行持續有效。</p>	無差異。
<p>二、落實誠信經營</p> <p>(一)公司是否評估往來對象之誠信紀錄，並於其與往來交易對象簽訂之契約中明訂誠信行為條款？</p> <p>(二)公司是否設置隸屬董事會之推動企業誠信經營專(兼)職單位，並定期向董事會報告其執行情形？</p>	V		<p>1. 本公司藉由電子行業公民聯盟(Electronic Industry Citizenship Coalition, 簡稱EICC)業界規範之參與及由第三方驗證稽核，以建構與合作夥伴間維持誠信交易之基石。對於商業往來之契約則訂定遵行誠信條款且定期評估其誠信情形，並於經常性之交易文件中明確揭示，若違反誠信經營，本公司得解除及取消交易。</p> <p>2. 本公司董事會授權總經理室統籌誠信經營工作，總經理室負責誠信經營政策與防範制度之建立並積極推動各項工作以確保誠信經營之相關措施有效執行。</p> <p>為使董事會有效監督本公司誠信經營之落實，每年定期由總經理向董事會報告整體誠信經營之執行情形。此外，內部稽核亦每年定期針對不誠信行為之風險進行評估與查核，並出具</p>	無差異。

評估項目	運作情形			與上市上櫃公司誠信經營守則差異情形及原因
	是	否	摘要說明	
<p>(三) 公司是否制定防止利益衝突政策、提供適當陳述管道，並落實執行？</p> <p>(四) 公司是否為落實誠信經營已建立有效的會計制度、內部控制制度，並由內部稽核單位定期查核，或委託會計師執行查核？</p> <p>(五) 公司是否定期舉辦誠信經營之內、外部之教育訓練？</p>	V		<p>書面報告向董事會說明。董事會審查以上之評估報告與說明，以確保誠信經營已有效落實。</p> <p>3. 本公司已於「誠信經營守則」、「道德行為準則」、「員工倫理行為守則」、「關係人交易管理作業」及「董事會議事規則」等程序具體訂定防止利益衝突及陳述管道，並落實執行相關作業。</p> <p>4. 本公司建立有效之內部控制及會計制度，不得有外帳或保留秘密帳戶，並隨時檢討確保相關防範制度之設計及執行持續有效。本公司藉由內、外部查核確保誠信經營已有效落實，對內則由稽核單位依年度稽核計劃就誠信經營遵循情形執行查核，對外則透過會計師執行內部控制審查並出具審查報告。以上查核結果均提報董事會，供董事會監督施行成效。</p> <p>5. 為落實誠信經營與道德行為之承諾，本公司董事、經理人及新進人員到任時，均施以宣導及教育訓練並簽署「行為倫理宣言」確實遵循。此外，本公司也透過年度各種教育訓練，持續加強宣導誠信經營的理念，包括董事年度進修課程及員工定期核心價值訓練等，使道德行為與誠信精神能深植人心，進而形成企業文化。</p>	
<p>三、公司檢舉制度之運作情形</p> <p>(一) 公司是否訂定具體檢舉及獎勵制度，並建立便利檢舉管道，及針對被檢舉對象指派適當之受理專責人員？</p> <p>(二) 公司是否訂定受理檢舉事項之調查標準作業程序及相關保密機制？</p> <p>(三) 公司是否採取保護檢舉人不因檢舉而遭受不當處置之措施？</p>	V		<p>1. 本公司已於「誠信經營守則」、「道德行為準則」與「員工倫理行為守則」中訂有檢舉、懲戒與申訴制度、檢舉人身分及內容之保密程序、保護檢舉人遭受不當處置之措施及檢舉人獎勵措施等。</p> <p>2. 本公司已於公司網站建立員工信箱、顧客及供應商信箱作為各誠信經營規定之申訴管道。</p> <p>3. 本公司已於公司網站建立員工、股東及利害關係人聯絡洽詢機制，提供各關係人直接與公司專責代表、審計委員會及獨立董事申訴或溝通管道。</p> <p>4. 本年度截至本年報發行日止，並未有員工、股東或利害關係人檢舉有關違</p>	無差異。

評估項目	運作情形			與上市上櫃公司誠信經營守則差異情形及原因
	是	否	摘要說明	
			反誠信經營之情形。	
四、加強資訊揭露 (一)公司是否於其網站及公開資訊觀測站，揭露其所訂誠信經營守則內容及推動成效？	V		本公司於公司網站揭露執行誠信經營之具體措施與推動成效，並於公司網站及公開資訊觀測站揭露誠信經營守則內容。	無差異。
五、公司如依據「上市上櫃公司誠信經營守則」訂有本身之誠信經營守則者，請敘明其運作與所訂守則之差異情形：無差異。				
六、其他有助於瞭解公司誠信經營運作情形之重要資訊：(如公司檢討修正其訂定之誠信經營守則等情形)本公司依金管證發字第1030039898號函修訂誠信經營守則，詳細內容可參閱本公司網站(http://www.acxc.com.tw)及公開資訊觀測站。				

- (七)公司如有訂定公司治理守則及相關規章者，應揭露其查詢方式：本公司訂有公司治理實務守則，並已揭露於公開資訊觀測站及公司網站投資人關係單元(<http://www.acxc.com.tw>)。
- (八)其他足以增進對公司治理運作情形之瞭解的重要資訊，得一併揭露：請參閱本公司網站。
- (九)內部控制制度執行狀況應揭露下列事項：
1. 內部控制聲明書：詳第69頁。
 2. 委託會計師專案審查內部控制制度者，應揭露會計師審查報告：無。
- (十)最近年度截至年報刊印日止公司及內部人員依法被處罰、公司對其內部人員違反內部控制制度規定之處罰、主要缺失與改善情形：無。
- (十一)最近年度及截至年報刊印日止，股東會及董事會之重要決議：詳第70頁。
- (十二)最近年度及截至年報刊印日止董事或監察人對董事會通過重要決議有不同意見且有紀錄或書面聲明者，其主要內容：無。
- (十三)最近年度及截至年報刊印日止，公司董事長、總經理、會計主管、財務主管、內部稽核主管及研發主管辭職解任情形之彙總：無。
- (十四)最近年度及截至年報刊印日止，公司之重大訊息未依規定公佈，或曾因違反資訊公開相關規定或其他事件而遭受主管機關懲處：無。
- (十五)與財務資訊透明有關人員之取得證照情形
 中華民國內部稽核師：財會部門 1人
 國際內部稽核師：稽核室 1人
 美國會計師：財會部門 1人
 證基會舉辦之股務人員專業能力測驗：稽核室 1人
 證基會舉辦之企業內部控制基本能力測驗：稽核室 1人
- (十六)員工行為或倫理守則
 為建立公司良好行為模式以符合道德標準並使公司之利害關係人更加瞭解公司之企業道德標準，本公司已訂定「道德行為準則」，以作為從屬人員行為之道德規範，詳細內容可參閱公開資訊觀測站。此外，本公司亦訂有「員工行為倫理守則」，對員工之行為進行規範，使員工據以遵循，詳細內容可參閱本公司網站(<http://www.acxc.com.tw>)。
- (十七)內部重大資訊處理作業程序
 為建立本公司良好之內部重大資訊處理及揭露機制，避免資訊不當洩漏，確保本公司對外界發表資訊之一致性與正確性，本公司已訂定「內部重大資訊處理作業程序」，並對董事、經理人及相關受僱人提供教育宣導及重大資訊揭露管理，詳細內容可參閱本公司網站(<http://www.acxc.com.tw>)。

(十八)董事及監察人進修之情形

職稱	姓名	就任日期	進修日期	主辦單位	課程名稱	時數	進修符合規定
法人董事 代表人	郭建文	105.06.29	105.06.29	社團法人中華公司治理協會	永續經營面臨的挑戰-企業傳承課程	3	是
			105.11.18	社團法人中華公司治理協會	從近期訴訟案例談證券法規與董監責任	3	
法人董事 代表人	郭永福	105.06.29	105.06.29	社團法人中華公司治理協會	永續經營面臨的挑戰-企業傳承課程	3	是
			105.11.18	社團法人中華公司治理協會	從近期訴訟案例談證券法規與董監責任	3	
法人董事 代表人	郭枝群	105.06.29	105.06.29	社團法人中華公司治理協會	永續經營面臨的挑戰-企業傳承課程	3	是
			105.11.18	社團法人中華公司治理協會	從近期訴訟案例談證券法規與董監責任	3	
法人董事 代表人	韓德蒂	105.06.29	105.06.29	社團法人中華公司治理協會	永續經營面臨的挑戰-企業傳承課程	3	是
			105.11.18	社團法人中華公司治理協會	從近期訴訟案例談證券法規與董監責任	3	
法人董事 代表人	John Petrinec	105.06.29	105.06.29	社團法人中華公司治理協會	永續經營面臨的挑戰-企業傳承課程	3	否
法人董事 代表人	Kelvin Kiew	105.06.29	105.06.29	社團法人中華公司治理協會	永續經營面臨的挑戰-企業傳承課程	3	是
			105.11.18	社團法人中華公司治理協會	從近期訴訟案例談證券法規與董監責任	3	
董 事	李明煌	105.06.29	105.06.29	社團法人中華公司治理協會	永續經營面臨的挑戰-企業傳承課程	3	是
			105.11.18	社團法人中華公司治理協會	從近期訴訟案例談證券法規與董監責任	3	
董 事	連秋峰	105.06.29	105.06.29	社團法人中華公司治理協會	永續經營面臨的挑戰-企業傳承課程	3	是
			105.11.18	社團法人中華公司治理協會	從近期訴訟案例談證券法規與董監責任	3	
獨立董事	姜旭高	105.06.29	105.06.29	社團法人中華公司治理協會	永續經營面臨的挑戰-企業傳承課程	3	是
			105.11.18	社團法人中華公司治理協會	從近期訴訟案例談證券法規與董監責任	3	
獨立董事	孫達汶	105.06.29	105.03.17	社團法人台灣金融研訓院	公司治理論壇-如何因應稅制改革	3	是
			105.06.29	社團法人中華公司治理協會	永續經營面臨的挑戰-企業傳承課程	3	
獨立董事	秦尚民	105.06.29	105.06.29	社團法人中華公司治理協會	永續經營面臨的挑戰-企業傳承課程	3	是
			105.11.18	社團法人中華公司治理協會	從近期訴訟案例談證券法規與董監責任	3	

(十九)經理人參與公司治理有關之進修與訓練

職稱	姓名	進修日期	主辦單位	課程名稱	時數
總經理	郭建文	105.06.29 105.11.18	社團法人中華公司治理協會	永續經營面臨的挑戰-企業傳承課程 從近期訴訟案例談證券法規與董監責任	6
副總經理	張家瑞	無	無	無	0
副總經理	沈志文	無	無	無	0
財會主管	甯玉蕙	105.05.09 105.05.10	財團法人中華民國會計研究發展基金會	發行人證券商證券交易所會計主管持續進修	12
內部稽核 主管	周賢亮	105.08.12 105.10.18	財團法人中華民國會計研究發展基金會	內部稽核人員作好電腦稽核實務研討 我國新發布「企業會計準則公報」與過去報務會計準則公報之差異解析	12

四、會計師公費資訊

會計師事務所名稱	會計師姓名		查核期間	備註
安侯建業聯合會計師事務所	曾漢鈺	呂倩慧	105.01.01~105.12.31	-

單位：新臺幣仟元

公費項目		審計公費	非審計公費	合計
金額級距				
1	低於2,000千元	-	-	-
2	2,000千元(含)~4,000千元	V	-	V
3	4,000千元(含)~6,000千元	-	-	-
4	6,000千元(含)~8,000千元	-	-	-
5	8,000千元(含)~10,000千元	-	-	-
6	10,000千元(含)以上	-	-	-

單位：新臺幣仟元

會計師事務所名稱	會計師姓名		審計公費	非審計公費					會計師查核期間	備註
				制度設計	工商登記	人力資源	其他	小計		
安侯建業聯合會計師事務所	曾漢鈺	呂倩慧	2,120	0	0	0	0	0	105.01.01 ~ 105.12.31	

五、更換會計師資訊：無。

六、最近一年內曾任職於簽證會計師所屬事務所或其關係企業者之公司之董事長、總經理、負責財務或會計事務之經理人：無。

七、最近年度及截至年報刊印日止，董事、監察人、經理人及持股比例超過百分之十之股東股權移轉及股權質押變動情形

(一)董事、監察人、經理人及大股東股權變動情形

單位：股

職 稱	姓 名	105年度		當年度截至4月15日	
		持有股數 增(減)數	質押股數 增(減)數	持有股數增 (減)數	質押股數 增(減)數
董事長	雙德投資股份有限公司	0	0	0	0
董事代表人	郭建文	0	0	0	0
董事	郭家福投資股份有限公司	0	0	0	0
董事代表人	郭永福	0	0	0	0
董事	新昌建設股份有限公司	0	0	0	0
董事代表人	郭枝群	0	0	0	0
董事	霖勵建設股份有限公司	0	0	0	0
董事代表人	韓德蒂	0	0	0	0
董事	美商喬翰生科技股份有限 公司	0	0	0	0
董事代表人	PETRINEC JOHN DARKO	0	0	0	0
董事	明凱科技股份有限公司	0	0	0	0
董事代表人	KELVIN KIEW	0	0	0	0
董事	李明煌	0	0	0	0
董事	連秋峰	0	0	0	0
獨立董事	姜旭高	0	0	0	0
獨立董事	孫達汶	0	0	0	0
獨立董事	秦尚民	0	0	0	0
總經理	郭建文	0	0	0	0
副總經理	張家瑞	0	0	(5,000)	0
副總經理	沈志文	0	0	0	0
協理	林琤琦	(10,000)	0	(98,000)	0
協理	甯玉蕙	0	0	0	0
協理	劉純宏	0	0	0	0
財務主管	甯玉蕙	0	0	0	0
會計主管	甯玉蕙	0	0	0	0

(二)股權移轉資訊：無。

(三)股權質押資訊：無。

八、持股比例占前十大股東間互為關係人關係之資訊

1. 持股比例占前十大股東間互為關係人資料

106年4月15日；單位：股

姓名	本人持有股份		配偶、未成年子女持有股份		利用他人名義合計持有股份		前十大股東間互為關係人關係之資訊 具有配內之其及 股、親名 東、屬稱關 相、二屬稱關 互或等係姓係 人親關或 係二屬稱關		備註
	股數	持股比率	股數	持股比率	股數	持股比率	名稱	關係	
郭家福投資股份有限公司 代表人：郭永福	5,436,189	7.88%	0	0%	0	0%	郭枝群 郭建文 韓德蒂	父子 父子 兒媳	
明凱科技股份有限公司 代表人：KELVIN KIEW	3,068,477	4.45%	0	0%	0	0%	無	無	
美商喬翰生科技股份有限公司 代表人：PETRINEC JOHN DARKO	2,881,810	4.18%	0	0%	0	0%	無	無	
美商摩根大通銀行台北分行受託保管 Nordea	2,255,000	3.27%	0	0%	0	0%	無	無	
定福投資股份有限公司	2,083,017	3.02%	0	0%	0	0%	無	無	註2
勁德興業有限公司	2,037,000	2.95%	0	0%	0	0%	無	無	註2
翁清標	2,001,520	2.90%	0	0%	0	0%	無	無	
賴雪	2,000,000	2.90%	0	0%	0	0%	無	無	
美而固建設事業股份有限公司	1,934,870	2.80%	0	0%	0	0%	無	無	註2
霖勵建設股份有限公司 代表人：韓德蒂	1,808,271	2.62%	0	0%	0	0%	郭永福 郭建文 郭枝群	兒媳 配偶 弟媳	

註1：持股比例之計算係指以自己名義、配偶、未成年子女或利用他人名義持有股份合計數。

註2：係非董事之一般法人股東，尚無指派代表人。

九、公司、公司之董事、監察人、經理人及公司直接或間接控制之事業對同一轉投資事業之持股數及綜合持股比例：無。

肆、募資情形

一、資本及股份

(一) 股本來源

1. 股本形成經過

單位：新台幣元；股

年 月	發行 價格	核 定 股 本		實 收 股 本		備 註		
		股 數	金 額	股 數	金 額	股本 來源	以現金以 外之財產 抵充股款	核准生效 日期及文號
87.04	10	50,000,000	500,000,000	18,800,000	188,000,000	公司 創立	無	87年4月15日
87.11	10	50,000,000	500,000,000	50,000,000	500,000,000	現金 增資	無	87年11月23日經 87商136392號
89.06	40	90,000,000	900,000,000	62,000,000	620,000,000	現金 增資	無	89年3月22日 (89)台財證(一) 第25027號
93.07	10	90,000,000	900,000,000	66,467,600	664,676,000	盈餘 轉增資	無	93年7月15日 金管證一字第 0930131470號
94.07	10	90,000,000	900,000,000	73,172,932	731,729,320	盈餘 轉增資	無	94年6月27日 金管證一字第 0940125558號
95.09	10	150,000,000	1,500,000,000	83,718,444	837,184,440	盈餘 轉增資	無	95年7月5日 金管證一字第 0950128522號
95.11	10	150,000,000	1,500,000,000	50,231,000	502,310,000	現金 減資	無	95年10月18日 金管證一字第 0950147903號
96.06	10	150,000,000	1,500,000,000	54,251,140	542,511,400	盈餘 轉增資	無	96年6月21日 金管證一字第 0960031017號
96.12	10	150,000,000	1,500,000,000	54,521,140	545,211,400	員工認 股權發 行新股	無	91年8月30日 台財證一字第 0910147825號
97.03	56	150,000,000	1,500,000,000	61,340,140	613,401,400	現金 增資	無	97年1月10日 金管證一字第 0960075496號
97.07	10	150,000,000	1,500,000,000	62,742,000	627,420,000	盈餘 轉增資	無	97年7月21日 金管證一字第 0970036664號
99.09	10	150,000,000	1,500,000,000	69,016,200	690,162,000	資本公積 轉增資	無	99年7月13日 金管證發字第 0990036222號

2. 股份種類

單位：股

股份 種類	核 定 股 本			備註
	流通在外股份(註)	未發行股份	合計	
記名式普通股	69,016,200	80,983,800	150,000,000	

註：本公司之股票自97年3月24日起於財團法人中華民國證券櫃檯買賣中心掛牌買賣。

(二)股東結構

106年4月15日

股東結構 數量	政府機構	金融機構	其他法人	個人	外國機構及 外人	合計
人數	0	55	31	2,036	170	2,292
持有股數	0	3,591,176	16,620,457	22,947,629	25,856,938	69,016,200
持股比例	0%	5.20%	24.08%	33.25%	37.47%	100.00%

(三)股權分散情形

106年4月15日

持股分級	股東人數	持有股數	持股比例
1 至 999	623	95,661	0.14%
1,000 至 5,000	1,165	2,133,138	3.09%
5,001 至 10,000	157	1,197,291	1.73%
10,001 至 15,000	50	630,155	0.91%
15,001 至 20,000	44	779,967	1.13%
20,001 至 30,000	42	1,059,848	1.54%
30,001 至 40,000	29	1,013,088	1.47%
40,001 至 50,000	16	741,729	1.07%
50,001 至 100,000	58	4,249,885	6.16%
100,001 至 200,000	44	6,050,206	8.77%
200,001 至 400,000	33	9,816,871	14.22%
400,001 至 600,000	9	4,243,981	6.15%
600,001 至 800,000	5	3,299,049	4.78%
800,001 至 1,000,000	3	2,808,305	4.07%
1,000,001以上	14	30,897,026	44.77%
合計	2,292	69,016,200	100.00%

(四)主要股東名單

106年4月15日；單位：股

主要股東名稱	股份	持有股數	持股比例
郭家福投資股份有限公司		5,436,189	7.88%
明凱科技股份有限公司		3,068,477	4.45%
美商喬翰生科技股份有限公司		2,881,810	4.18%
美商摩根大通銀行台北分行受託 保管Nordea		2,255,000	3.27%
定福投資股份有限公司		2,083,017	3.02%
勁德興業有限公司		2,037,000	2.95%
翁清標		2,001,520	2.90%
賴雪		2,000,000	2.90%
美而固建設事業股份有限公司(註1)		1,934,870	2.80%
霖勵建設股份有限公司		1,808,271	2.62%

註1：美而固建設事業股份有限公司之主要股東為郭家福投資股份有限公司(99.25%)。

(五)最近二年度每股市價、淨值、盈餘、股利及相關資料

單位：新台幣元；仟股

項 目	年 度		104年度	105年度	當年度截至 106年3月31日
	每股市價	最 高	278.00	263.00	338.00
	最 低	126.50	143.00	243.50	
	平 均	207.48	198.41	288.83	
每股淨值	分 配 前	44.83	46.57	49.36	
	分 配 後	34.88	(註1)	(註1)	
每股盈餘	加權平均股數		69,016	69,016	69,016
	每 股 盈 餘	調 整 前	11.06	11.69	2.80
		調 整 後	11.06	(註1)	(註1)
每股股利	現 金 股 利		9.95	(註1)	(註1)
	無 償 配 股	盈 餘 配 股	0	(註1)	(註1)
		資 本 公 積 配 股	0	(註1)	(註1)
	累 積 未 付 股 利		0	0	0
投資 報 酬 分 析	本 益 比(註2)		18.76	(註1)	-
	本 利 比(註3)		20.85	(註1)	-
	現 金 股 利 殖 利 率(註4)		4.80%	(註1)	-

註1：俟股東會決議後定案。

註2：本益比=當年度每股平均收盤價/調整後之每股盈餘。

註3：本利比=當年度每股平均收盤價/每股現金股利。

註4：現金股利殖利率=每股現金股利/當年度每股平均收盤價。

(六)公司股利政策及執行狀況

1. 股利政策(修訂後)

本公司年度總決算如有盈餘，依下列順序分派之：

- (1)提繳稅款。
- (2)彌補歷年虧損。
- (3)提列百分之十為法定盈餘公積。但法定盈餘公積已達資本總額時不在此限。
- (4)依法令或主管機關規定提列或迴轉特別盈餘公積。
- (5)其餘連同以前年度累積未分配盈餘，由董事會依本條第二項股利政策擬具盈餘分派案，經股東會決議後分派之。

本公司所屬產業正處於成長階段，分派股利之政策，須視公司目前及未來之投資環境、資金需求、國內外競爭狀況及資本預算等因素，兼顧股東利益、平衡股利及公司長期財務規劃等，每年依法由董事會擬具分派案，經股東會決議後分派之。本公司股東紅利分派得以現金或股票方式發放，股東現金紅利分派之比例不低於股東紅利總額之百分之十。

2. 股利執行狀況

本公司十分重視股東利益，採取健全、穩定並追求股東權益最適保障的股利政策，在無特殊情形考量下，以不低於當年度可分配盈餘百分之五十為分派原則。近五年(100年度至104年度)平均之股東紅利分派比率(佔當年度可分配淨利)均達100%。

3. 本次股東會擬議股利分派情形

本公司105年度盈餘分配案經106年2月21日董事會擬議通過，擬分配股東現金紅利新台幣724,670,100元，每股配發10.5元，配發率為當年度可分配淨利之100%。

(七)本年度股東會擬議之無償配股對公司營業績效及每股盈餘之影響：無。

(八)員工酬勞及董事、監察人酬勞

1. 公司章程所載員工酬勞及董事酬勞之成數或範圍：按本公司公司章程所訂之政策執行，本公司年度如有獲利，應提撥不高於百分之一點五為董事酬勞及不低於百分之五為員工酬勞。但公司尚有累計虧損時，應先保留彌補數額。前項所稱獲利係指稅前淨利扣除董事酬勞及員工酬勞前之利益。員工酬勞得以股票或現金為之，其發給股票或現金之對象，得包括符合一定條件之從屬公司員工。

2. 本期估列員工酬勞及董事酬勞金額之估列基礎、配發股票酬勞之股數計算基礎及實際配發金額若與估列數有差異時之會計處理：

管理當局依據公司章程規定並考量整體經營結構及產業水準分別估列計員工酬勞及董事酬勞。嗣後股東會決議實際配發金額與估列數若有差異時，則視為會計估計變動，列為發放年度之損益。

3. 董事會通過之擬議配發員工酬勞等資訊：

(1)本公司106年2月21日董事會決議通過105年度擬議配發員工酬勞及董事酬勞資訊：

A.擬配發員工酬勞計新台幣51,973,212元，與帳列員工酬勞金額相同。

B.擬配發董事酬勞計新台幣15,591,963元，與帳列董事酬勞金額相同。

(2)擬議配發員工股票酬勞金額及占本期稅後純益及員工酬勞總額合計數之比例：無。

(3)考慮擬議配發員工酬勞及董事酬勞後之設算每股盈餘：不適用。

4. 上年度盈餘用以配發員工酬勞及董事、監察人酬勞情形：

104年度配發員工酬勞及董事酬勞金額如下：

單位：新台幣仟元；仟股

項 目	股東會決議 實際配發數	原董事會通過 擬議配發數	差異數	差異 原因
一、配發情形：				
1.員工現金酬勞	49,162	49,162	0	
2.董事酬勞	14,749	14,749	0	
二、每股盈餘相關資訊				
1.原每股盈餘(元)	11.06元	11.06元	0	
2.設算每股盈餘(元)	11.06元	11.06元	0	

(九)公司買回本公司股份情形：無。

二、公司債辦理情形：無。

三、特別股辦理情形：無。

四、海外存託憑證辦理情形：無。

五、員工認股權憑證辦理情形：

(一)尚未屆期之員工認股權憑證辦理情形及對股東權益之影響：無。

(二)取得員工認股權憑證之經理人及取得憑證可認股數前十大員工之姓名、取得及認購情形：無。

(三)尚未全數達既得條件之限制員工權利新股辦理情形及對股東權益之影響：無。

(四)取得限制員工權利新股之經理人及取得股數前十大之員工姓名及取得情形：無。

六、併購或受讓他公司股份發行新股辦理情形：無。

七、資金運用計畫執行情形：無。

伍、營運概況

一、業務內容

(一)業務範圍

1. 所營業務之主要內容

- (1) F219010 電子材料零售業。
- (2) F113070 電信器材批發業。
- (3) F119010 電子材料批發業。
- (4) CC01050 資料儲存及處理設備製造業。
- (5) CC01070 無線通信機械器材製造業。
- (6) CC01080 電子零組件製造業。
- (7) F213060 電信器材零售業。
- (8) ZZ99999 除許可事業外得經營法令未禁止或限制之業務。

2. 所營業務之營業比重

單位：新台幣仟元

項 目	年 度	105年度	
		營業收入	比重(%)
高頻整合型元件及模組		1,838,542	96.29%
其他高頻陶瓷元件		70,930	3.71%
合 計		1,909,472	100.00%

3. 公司目前之產品(服務)項目

高頻整合型元件及模組，主要包括：

- (1)濾波器(Filter)。
- (2)平衡至非平衡阻抗轉換器(Balun)。
- (3)平衡阻抗濾波器(Balanced Filter)。
- (4)雙工器(Diplexer)。
- (5)三工器(Triplexer)
- (6)耦合器(Coupler)。
- (7)晶片天線(Antenna)。
- (8)晶片天線模組(Antenna Module)。
- (9)藍芽模組(Bluetooth Module)。
- (10)射頻前端模組(Front-end Module)。
- (11)天線開關模組(Antenna Switch Module)。
- (12)高頻晶片陶瓷元件，主要包括電感及電容等被動元件。

(二)產業概況

1. 產業現況與發展

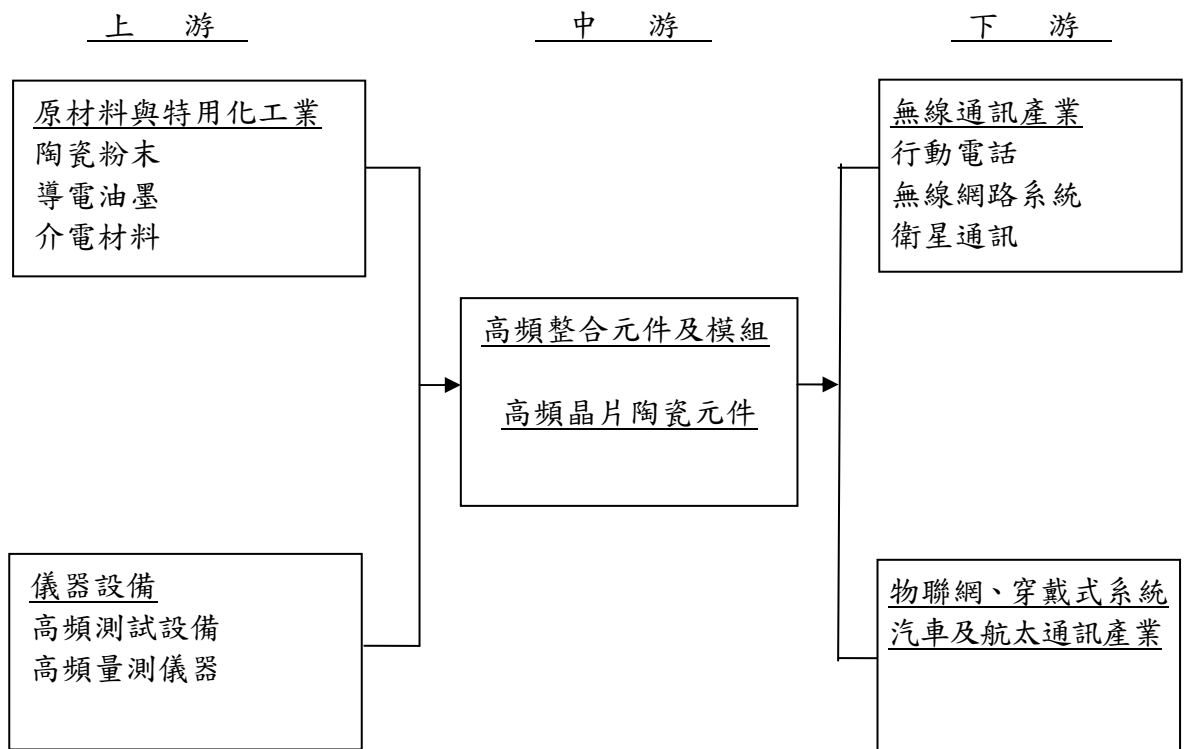
隨著電信自由化風潮的帶動，加上行動通訊技術的快速發展，相關終端產品及通訊設備的成長進一步帶動無線通訊的需求。無線通訊的終端應用範圍很廣，如行動電話、無線區域網路(WLAN)、藍芽(Bluetooth)、全球定位系統(GPS)、無線PC、無線電話、無線對講機、呼叫器、家庭無線(Home RF)、數位廣播、無線數據機、無線傳真機，以及新興的物聯網與穿戴裝置應用等等。由於全球市場對無線通訊應用的需求急速增加，使無線通訊的頻段大幅躍升，且由於無線可攜式產品小型化、多元功能及高傳輸速度的趨勢下，此即引發市場對高頻整合元件及模組的高度需求。

雖然系統愈趨複雜，但各種通訊系統實際所用的內部零組件數目卻日益整合，這主要歸因於線路的積體化，至於被動元件的積體化，目標乃朝向系統級封裝(System in a Package：SiP)或系統單晶片(System on a Chip：SoC)發展。由於終端產品內建各項無線通訊應用已是未來發展主流，模組化也必將成為通訊元件未來發展的趨勢，而高效能的元件模組化需要利用高密度的構裝製程，以通訊市場的供應鍊來看，擁有SiP高密度系統構裝技術的廠商，可提供上、下游整合性服務，未來將成為晶片設計及終端產品公司積極尋求的合作夥伴。

以近幾年無線通訊應用中大幅成長的手機、GPS、WLAN及Bluetooth為例，其功能、特性或市場雖有不同，但相同的是對所需零組件之高密度電路、小型化、高頻化、積體化及模組化的高度需求。本公司所經營之高頻整合元件及模組與高頻晶片陶瓷元件乃應用於無線通訊市場，為國內第一家且最具規模專注於RF整合元件與模組的設計及製造公司，因著所開發的產品符合市場期待且整合型的終端應用具高度成長動力下，本公司為國內RF通訊關鍵零組件產業中最具高度成長與發展潛力的公司。

2. 行業上、中、下游之關聯性

高頻整合元件及模組與高頻晶片陶瓷元件在上游原材料產業方面，主要包括陶瓷粉末、導電油墨及介電材料，主要製程儀器設備包括雷射打孔機、端銀機、連續爐、切割打線機、外檢機、射頻測試機及網路分析儀等。下游產業包括無線通訊產業、車用電子系統及航太通訊產業等，其與上中下游產業供需息息相關，茲將其上、中、下游產業關聯圖列示如下：



3. 產品之發展趨勢及競爭情形

無線通訊產品多功能化及小型化已成為市場趨勢，順應無線通訊元件的發展將朝向高頻化、小型化及模組化的方向發展。

近年來我國無線通訊蓬勃發展，無論是在行動電話、無線區域網路(WLAN)、全球定位系統(GPS)或藍芽(Bluetooth)等主流應用都呈現高度成長，然而相對於國際大廠，我國在在無線通訊高頻元件及模組化技術的發展卻仍屬薄弱。目前全球整合元件大廠以日、美、歐為首，如日本的Murata、Kyocera、TDK；美國的CTS及歐洲的Bosch、CMAC等大廠，反觀國內廠商，由於起步較晚，目前我國在全球市佔率中相對產值仍低。

有鑑於無線通訊的應用將是未來市場成長的核心，本公司積極開發具有前瞻性及創新的高頻元件及模組化尖端技術，以期掌握未來無線通訊成長的契機。

(三)技術及研發概況

1. 105年度投入研發費用為新台幣96,875仟元。

2. 最近年度研發計劃、未完成研發計劃之目前進度、須再投入研發費用、預計完成量產時間及未來影響研發成功之主要因素：

(1)研究發展

由於本公司研發團隊同時在RF通訊及材料工程領域具備深厚的學術基礎及產品開發經驗，不論在技術發展及商業應用上均能掌握市場脈動。研究發展上則以有效提升RF元件整合度及模組化技術為二大重點方向，主要研發項目大致可分為技術分析、新產品開發、製程改善、材料配方及品質分析等構面。

(2)最近年度開發成功之技術或產品

年度	開發成功之技術或產品
105年	1. 開發完成尺寸1.6mmx0.8mm，WLAN系統使用之雙頻薄型晶片天線。 2. 開發完成尺寸10mmx3.2mm，IoT系統使用之雙頻晶片天線。 3. 開發完成尺寸1.0mmx0.5mm，WLAN(5GHz)系統使用之薄型帶通濾波器。 4. 開發完成尺寸1.1mmx0.9mm，WLAN(2.4GHz)系統使用之薄型帶通濾波器。 5. 開發完成尺寸1.6mmx0.8mm，WLAN(5.5GHz)系統使用之帶通濾波器。 6. 開發完成尺寸1.6mmx0.8mm，LTE通訊系統使用之帶通濾波器。 7. 開發完成尺寸2.0mmx1.2mm，LTE通訊系統使用之帶通濾波器。 8. 開發完成尺寸1.0mmx0.5mm，LTE通訊系統使用之平衡至非平衡阻抗轉換器 9. 開發完成尺寸1.0mmx0.5mm，WLAN(5.5GHz)使用之平衡至非平衡阻抗轉換器 10. 開發完成尺寸2.0mmx1.2mm，Zigbee系統使用之整合型收發平衡至非平衡阻抗轉換器。 11. 開發完成尺寸2.0mmx1.6mm，WLAN系統使用之整合型收發平衡至非平衡阻抗轉換器。 12. 開發完成尺寸0.6mmx0.5mm，WLAN雙頻系統使用之薄型耦合器。 13. 開發完成尺寸1.6mmx0.8mm，LTE通訊系統使用之薄型耦合器。 14. 開發完成尺寸1.0mmx0.5mm，WLAN雙頻系統使用之雙工器。 15. 開發完成尺寸1.6mmx0.8mm，LTE通訊系統使用之雙工器。 16. 開發完成尺寸1.6mmx0.8mm，WLAN雙頻系統使用之雙工器。 17. 開發完成尺寸2.0mmx1.2mm，WLAN雙頻系統使用之雙工器。 18. 開發完成尺寸2.0mmx1.2mm，IoT雙頻系統使用之雙工器。 19. 開發完成尺寸2.0mmx1.2mm，CDMA2000/LTE通訊系統使用之雙工器。 20. 開發完成尺寸2.5mmx2.0mm，WLAN雙頻系統使用之雙工器。

年度	開發成功之技術或產品
105年	21. 開發完成尺寸1.0mmx0.5mm, WLAN(2.4GHz)系統使用之平衡至非平衡阻抗轉換濾波器。 22. 開發完成尺寸1.6mmx0.8mm, WLAN(2.4GHz)系統使用之平衡至非平衡阻抗轉換濾波器。 23. 開發完成尺寸2.0mmx1.2mm, WLAN(2.4GHz)系統使用之平衡至非平衡阻抗轉換濾波器。 24. 開發完成尺寸2.0mmx1.2mm, WLAN系統使用之平衡至非平衡阻抗轉換濾波器。 25. 開發完成尺寸1.0mmx0.5mm, B34/B39行動通訊系統使用之薄型低通濾波器。 26. 開發完成尺寸1.0mmx0.5mm, WLAN(2.4G、5G)通訊系統使用之薄型低通濾波器。 27. 開發完成尺寸1.6mmx0.8mm, 行動通訊系統(B38)使用之低通濾波器。 28. 開發完成尺寸2.0mmx1.2mm, LNB通訊系統使用之低通濾波器。 29. 開發完成尺寸1.0mmx0.5mm, 行動通訊系統使用之雙頻薄型低通濾波器。 30. 開發完成尺寸1.6mmx0.8mm, 行動通訊系統使用之高通濾波器。 31. 開發完成尺寸2.0mmx1.2mm, LNB通訊系統使用之高通濾波器。 32. 開發完成尺寸2.0mmx1.2mm, 行動通訊系統使用之多工器。 33. 開發完成尺寸2.5mmx2.0mm, 行動通訊系統使用之多工器。 34. 開發完成尺寸0.6mmx0.5mm, WLAN(2.4G、5G)系統使用之薄型功率分配器。 35. 開發完成尺寸3.2mmx2.5mm, IoT系統使用之電源轉換模組。 36. 開發完成尺寸3.0mmx3.0mm, WLAN通訊系統使用之元件開關雙工濾波器模組。

(3) 未完成研發計劃之目前進度、須再投入研發費用及預計完成量產時間

105年未完成之研發計畫	目前進度	預計完成量產時間	須再投入研發費用(仟元)
開發縮小化整合型元件	80%	106年/Q3-Q4	8,000
開發縮小化多頻、多模整合型模組	65%	106年/Q3-Q4	14,000
高精密度材料、製程開發	85%	106年/Q2-Q3	3,000

(4) 未來影響研發成功之主要因素

- ① 正確的研發策略並有效掌握產品開發時程，以達到產品time to market。
- ② 良好的產品設計能力，及早有效 Design-in 客戶端之產品設計。
- ③ 優秀穩定的研發團隊，使研發經驗可有效累積並推升產品開發能力。

(5) 未來研發計劃及預計投入之研發費用

未來研發計畫	未來三年預計投入研發費用(仟元)
開發縮小化整合型元件	120,000
開發縮小化多頻/多模整合型模組	150,000
高精密度材料/製程開發	70,000
總計	340,000

(四)長短期業務發展計劃

1. 短期發展計劃

- (1) 模組化開拓主力產品。
- (2) 產品小型化及多功能化。
- (3) 強化中國及新興市場的開發。

2. 長期發展計劃

- (1) 模組化開拓新興產品。
- (2) 系統級封裝技術的開發。
- (3) 策略聯盟的合作模式。

二、市場及產銷概況

(一)市場分析

1. 主要產品(服務)之銷售地區

單位：新台幣仟元

年度 銷售區域	104年度		105年度		
	金額	%	金額	%	
內銷	289,728	16.45	348,943	18.27	
外銷	美洲	432,951	24.58	515,598	27.00
	亞洲	1,027,335	58.33	1,033,795	54.14
	歐洲	11,209	0.64	11,136	0.59
	小計	1,471,495	83.55	1,560,529	81.73
合計	1,761,223	100.00	1,909,472	100.00	

2. 市場佔有率

近年來由於無線通訊市場蓬勃發展，帶動了低溫陶瓷(LTCC)元組件產業呈現大幅成長，根據Paumanok估計，2015年LTCC全球年產值約30億美元，供應鏈中以日本為最大的供應國，市場佔有率高達60%，主導了全球LTCC產品市場及技術，其次為歐洲與美國，全球市佔率分別約為17%，而國內廠商由於起步較晚，相對市場佔有率仍低。

本公司所生產的高頻整合型元件、模組及高頻晶片陶瓷元件，主要包括帶(低)通濾波器、雙工器、耦合器、阻抗平衡器、平衡帶通濾波器、晶片天線模組、藍芽模組、射頻前端模組及天線開關模組等，普遍應用在行動電話、無線區域網路、藍芽及GPS等終端設備。由於本公司為國內早期投入且專營RF整合元件與模組的公司，當產品進入市場後，以優良的品質、具競爭力的價格與高時效的服務，在很短時間內即獲得國內外客戶的肯定，目前在技術層次及市場佔有率上均居國內領導地位，全球市佔有率約2%。

3. 市場未來之供需狀況與成長性

隨著全球電信自由化及通訊技術的精進，無線通訊已成為3C產業中最具成長動能的產業，展望未來，當終端產品都走向整合的趨勢下，手機的普及率及可攜式具有絕佳的競爭優勢以整合其他產品功能，其中智慧型手機即是典型的代表。智慧型手機在具備愈來愈強的運算及多媒體功能後，衍生出上網、下載及分享等功能，此即需要更多元的傳輸管道、更高的傳輸頻寬及更優質的傳輸效率，因此也引發手

機目前及未來將結合的各種通訊功能，從區域的WLAN，短距的Bluetooth及ZigBee，到長距的WiMAX，再加上GPS與行動電視功能，智慧型手機可說是已將語音、數據與視訊等多功能結合，打造了全方位的通訊平台。DIGITIMES Research 預估，來自新興市場如南亞、東南亞、南美與非洲等地區為數仍多的功能手機用戶轉購智慧型手機，將是新的智慧型手機主要需求成長動力，未來五年智慧型手機每年出貨增量水準約為1億支，至2021年全球出貨可望突破19.3億支，智慧型手機仍將是未來無線通訊成長的主要動能之一。WLAN、Bluetooth在手機內建及多樣化無線接取持續發展下，預計未來2~3年仍可保持5%以上的複合成長率；GPS因車用導航定位服務在全球各地的擴展，也將是未來幾年具高成長潛力的產品；至於新興的物聯網應用，從個人穿戴裝置、智慧家庭、智慧製造、智慧健康及智慧交通等智慧應用的快速發展，Gartner估計2020年物聯網串連的相關裝置可高達208億台，預期未來物聯網所帶來的經濟效益將十分可觀。

本公司所經營的RF元件及模組為無線通訊產品必需使用的關鍵零組件，行動電話、電腦、無線網路、全球衛星定位系統、物聯網及穿戴裝置等通訊產品直接牽動了LTCC未來市場的發展。由於現行主流的無線通訊應用在未來幾年仍呈現高度成長以及未來新興通訊產品也朝向多功能整合發展的趨勢下，市場對本公司所生產的整合元件及模組產品將會有更高的需求。

無線通訊主要產品市場預估

單位：百萬台

產品應用	105年出貨量	106年預估需求量	成長率
智慧型手機(SmartPhone)	1,471	1,535	4.3%
無線區域網路(WLAN)-晶片組	1,715	1,885	9.9%
電腦(PC/Tablet)	436	438	0.4%

資料來源：ABI Resourch(2016/04)；IDC(2017/02、03)；Gartner(2017/01)

4. 競爭利基

(1) 兼具四大核心技術

本公司擁有產業中極少能夠同時具備之先進RF電路設計、材料開發、製程設計及產品測試等四大核心技術，由於自主掌控RF及材料二大領域的關鍵技術，有能力提供高效率的客製化產品及服務。

(2) 產品定位符合市場發展主流

無線通訊為近年來最具成長動力的產業，其中尤以行動通訊的成長幅度最大，隨著終端產品的大幅成長，將直接帶動對本公司產品的需求。此外，由於行動通訊多元功能及微型化的趨勢，本公司以SiP及LTCC製程所開發之高頻整合元件及模組正符合市場期待，將更進一步推升市場需求，使本公司成長前景看好。

(3) 優質產品服務

結合研發及製程優勢，本公司可提供相較於國際同業更具時效性、高客製化、彈性並具成本競爭優勢的全方位服務，以贏得客戶的高度信賴和認同。

5. 發展遠景之有利、不利因素與因應對策

(1) 有利因素

- ① 產業高度成長
- ② 技術領先同業
- ③ 國內居首並國際進軍
- ④ 高競爭力全方位服務
- ⑤ 兼顧品牌及代工模式

(2) 不利因素與因應對策

① 無線通訊產品推陳出新，產品週期短且價格下滑快，擠壓獲利空間。

因應對策：

- A. 縮短新產品開發時程，致力於高階產品，避開價格戰的成熟型產品。
- B. 以設計導入(Design-in)，於客戶產品設計階段即參與產品開發。
- C. 以多元化產品，分散單一產品價格競爭之風險。
- D. 強化製程改善，提升良率與設備稼動並降低成本。

② 研發人才缺乏

因應對策：

- A. 積極參與國內工業局主導性新產品計劃並爭取國外技術移轉或共同開發機會，以刺激研究發展與技術升級。
- B. 建立研發知識管理資料庫，使研發經驗與成果有效傳承，發揮最高研發人力效益。

(二) 主要產品之重要用途及產製過程

1. 主要產品之重要用途

產品種類	重要用途
高頻整合元件及模組 高頻晶片陶瓷元件	行動衛星電話(MSS)、蜂巢式行動電話(Cellular Phone)、無線電話(Cordless Phone)、無線區域網路(Wireless LAN、HyperLAN)、GPS(全球定位系統)、藍芽(Bluetooth)、UWB(超寬頻)、WiMAX(全球微波存取互通)、ZigBee、MIMO(多重輸入輸出)、Wi-Fi、功率放大器(PA)、衛星降頻器(LNB)、家用無線收發器(Home RF)、物聯網、穿戴式裝置等。

2. 產製過程

原料→漿料配置→刮刀成型→沖孔→填孔→網印→疊壓→切割→燒結→上端電極→燒附→電鍍→電性測試→包裝→出貨

(三) 主要原料之供應狀況

主要原料名稱	主要供應商	供應狀況
陶瓷粉末	杜邦、台灣賀利氏	良好
導電油墨	杜邦、台灣賀利氏、台灣雙日、大洲	良好

(四) 最近二年度進銷貨總額百分之十以上之客戶名單

1. 最近二年度銷貨總額百分之十以上之客戶名單

單位：新台幣仟元

項次	104年度				105年度				106年第一季			
	名稱	金額	占全年度銷貨淨額比率(%)	與本公司關係	名稱	金額	占全年度銷貨淨額比率(%)	與本公司關係	名稱	金額	占當年度截至第一季止銷貨淨額比率(%)	與本公司關係
1	A	335,416	19.04	註1	A	408,987	21.42	註1	A	114,498	23.41	註1
2	B	266,826	15.15	無	B	181,818	9.52	無	B	26,847	5.49	無
3	C	160,380	9.11	無	C	230,053	12.05	無	C	54,365	11.12	無
3	其他	998,601	56.70		其他	1,088,614	57.01		其他	293,392	59.98	
銷貨淨額		1,761,223	100.00		銷貨淨額	1,909,472	100.00		銷貨淨額	489,102	100.00	

註1：該公司為本公司法人董事。

2. 最近二年度進貨總額百分之十以上之供應商名單

單位：新台幣仟元

項次	104年度				105年度				106年第一季			
	名稱	金額	占全年度進貨淨額比率(%)	與本公司關係	名稱	金額	占全年度進貨淨額比率(%)	與本公司關係	名稱	金額	占當年度截至第一季止銷貨淨額比率(%)	與本公司關係
1	a	31,222	13.26	無	a	37,368	14.67	無	a	8,702	14.05	無
2	b	36,260	15.40	無	b	33,002	12.95	無	b	7,624	12.30	無
3	c	22,929	9.74	無	c	27,683	10.86	無	c	6,476	10.45	無
4	其他	145,063	61.60		其他	156,737	61.52		其他	39,155	63.20	
進貨淨額		235,474	100.00		進貨淨額	254,790	100.00		進貨淨額	61,957	100.00	

(五)最近二年度生產量值表

單位：仟顆；仟元

年度 生產量值 主要商品	104年度			105年度		
	產能	產量	產值	產能	產量	產值
高頻整合元件及模組 高頻晶片陶瓷元件	2,400,000	2,241,755	701,212	2,450,000	2,226,717	708,693

(六)最近二年度銷售量值表

單位：仟顆；仟元

年度 銷售量值 主要商品	104年度				105年度			
	內銷		外銷		內銷		外銷	
	量	值	量	值	量	值	量	值
高頻整合元件及模組 高頻晶片陶瓷元件	506,654	289,728	1,593,728	1,471,495	555,956	348,943	1,652,515	1,560,529

(七)關鍵性績效指標(Key Performance Indicator, KPI)

指標	公式	104年度	105年度
1. 營業利益率	營業淨利/營業收入淨額(%)	49%	51%
2. 人均產值	營業收入淨額/年底員工人數(仟元)	6,313	6,630
3. 研發效益	營業收入淨額/研發費用(元)	19.7	19.7

三、從業員工

年 度	104 年度	105 年度	截至 106 年 3 月 31 日	
員 工 人 數	直接人員	163	170	171
	間接人員	48	45	47
	管銷人員	32	33	33
	研發人員	36	40	41
	合計	279	288	292
平 均 年 歲	34.7	35.0	35.1	
平 均 服 務 年 資	4.95	5.30	5.42	
學 歷 分 佈 比 例	博士	2.2%	2.4%	2.4%
	碩士	15.8%	15.3%	15.4%
	大專	36.5%	40.0%	40.4%
	高中	36.2%	34.0%	33.2%
	高中以下	9.3%	8.3%	8.6%

四、環保支出資訊

- (一)最近年度及截至年報刊印日止，本公司因污染環境所受損失(包含賠償)及處分之總額：無此情事。
- (二)未來因應對策及可能之支出：不適用。
- (三)本公司最近年度及截至年報刊印日止，未有環境污染情事。

五、勞資關係

(一)公司各項員工福利措施、進修、訓練、退休制度與其實施情形，以及勞資間之協議情形：

1. 員工福利措施

- (1)本公司於民國八十九年度依職工福利金條例成立職工福利委員會，統籌推動各項職工福利措施，每年度編製預算及福利規劃，除對員工之婚、喪、病及生育予以各項補助外，尚有生日及年節禮金，並定期辦理各項旅遊活動，以調劑員工身心並加強員工間之聯誼。
- (2)本公司實施員工分紅入股制度，其用意是為讓員工參與公司營運，分享公司成長的利潤，使全體員工凝聚向心力，共創營業佳績。

2. 員工進修及訓練情形

本公司依「員工教育訓練管理程序」，按員工專業職能及學習需要規劃相關培訓課程。

(1)訓練體系

- ①工作指導式訓練：單位主管對部屬的平日工作指導或工作職掌內的訓練。
- ②集中式訓練：考量人力資源發展，組織目標及員工教育訓練需求，提出年度教育訓練計畫。
 - A. 新進人員訓練：新進人員應接受職前訓練。
 - B. 職能別訓練：加強本職專業技能。
 - C. 通識課程：勞工安全與衛生及自我啟發等課程。
- ③管理才能訓練：基層主管、中階主管、高階主管所排定訓練課程。

(2)本年度教育訓練執行情形彙總

課程名稱	內部訓練		外部訓練	
	受訓人次	費用	受訓人次	費用(仟元)
通識課程	1,179	-	14	48
職能-管理能力訓練	-	-	-	-
職能-專業技能訓練(集合式)	89	31	13	22
職能-專業技能訓練(OJT)	270	-	-	-
總計	1,538	31	27	70

3. 退休制度

- (1)本公司依據勞動基準法之規定訂定員工退休辦法，組成勞工退休準備金監督委員會，依每月薪資總額提撥2%之勞工退休準備金儲存於勞工退休基金專戶中，作未來支付職工退休準備金之用。
- (2)本公司於自94年7月1日起，本公司依據勞工退休金條例，訂有確定提撥之退休辦法，並就員工選擇適用勞工退休金條例部分，每月按不低於薪資之6%提繳勞工退休金至勞保局員工個人帳戶，員工退休金之支付依員工個人之退休金專戶及累積收益之金額採月退休金或一次退休金方式領取。本公司並依國際會計準則第十九號員工福利中確定給付退休辦法依合格精算師出具之退休金精算報告，於帳上提列退休金、承認退休金負債。

4. 勞資間之協議情形

本公司是一個開放式的管理環境，管理階層與員工間隨時有各種形式的討論與溝通，任何問題都可以即時以互動溝通方式達到一致的共識，並關心同仁間的互動與溝通，讓員工和公司之間能夠透過彼此的溝通與了解，達到共同成長與茁壯的目的，本公司建構一個具有挑戰性且富有學習機會的工作環境，勞資之間關係和諧，因此並未發生勞資糾紛。

5. 各項員工權益維護措施情形：依勞動基準法規定辦理。

(二)列明最近年度及截至年報刊印日止，因勞資糾紛所遭受之損失，並揭露目前及未來可能發生之估計金額與因應措施：無。

六、重要契約：無。

陸、財務概況

一、最近五年度簡明財務報表 (一)簡明資產負債表

單位：新台幣仟元

年度 項目		最近五年度財務資料(註1)					當年度截至 106年3月31日 (註2)
		101年度	102年度	103年度	104年度	105年度	
流動資產		1,720,170	2,056,763	2,232,392	2,594,622	2,835,760	3,013,211
不動產、廠房 及設備		988,386	888,275	849,835	895,715	792,553	895,831
無形資產		2,967	2,890	1,850	1,500	1,800	1,625
其他資產		11,262	5,698	5,648	5,698	6,889	5,990
資產總額		2,722,785	2,953,626	3,089,725	3,497,535	3,637,002	3,916,657
流動 負債	分配前	154,785	205,904	297,194	399,190	417,647	503,617
	分配後	450,174	633,114	722,334	1,085,901	註3	註3
非流動負債		3,303	2,999	1,181	4,416	5,618	6,094
負債 總額	分配前	158,088	208,903	298,375	403,606	423,265	509,711
	分配後	453,477	636,113	723,515	1,090,317	註3	註3
歸屬於母公司 業主之權益		2,564,697	2,744,723	2,791,350	3,093,929	3,213,737	3,406,946
股本		690,162	690,162	690,162	690,162	690,162	690,162
資本公積		608,040	608,040	608,040	573,532	573,532	573,532
保留 盈餘	分配前	1,266,495	1,446,521	1,493,148	1,830,235	1,950,043	2,143,252
	分配後	971,106	1,019,311	1,068,008	1,143,524	註3	註3
其他權益		0	0	0	0	0	0
庫藏股票		0	0	0	0	0	0
非控制權益		0	0	0	0	0	0
權益 總額	分配前	2,564,697	2,744,723	2,791,350	3,093,929	3,213,737	3,406,946
	分配後	2,269,308	2,317,513	2,366,210	2,407,218	註3	註3

註1：101-105年度財務資料均經會計師查核。

註2：106年度第1季財務資料經會計師核閱。

註3：105年度盈餘分配，尚待股東會決議。

(二)簡明綜合損益表

單位：新台幣仟元

項目	最近五年度財務資料(註1)					當年度截至 106年3月31日 (註2)
	101年度	102年度	103年度	104年度	105年度	
營業收入	1,114,223	1,290,457	1,287,550	1,761,223	1,909,472	489,102
營業毛利	486,421	655,992	690,840	1,080,832	1,183,843	307,297
營業損益	344,227	481,034	524,606	865,956	976,509	258,439
營業外收入及支出	7,686	28,945	35,091	53,369	(4,610)	(25,657)
稅前淨利	351,913	509,979	559,697	919,325	971,899	232,782
繼續營業單位 本期淨利	328,555	475,270	472,630	763,040	806,676	232,782
停業單位損失	0	0	0	0	0	0
本期淨利(損)	328,555	475,270	472,630	763,040	806,676	193,209
本期其他綜合損益 (稅後淨額)	826	145	1,207	(813)	(157)	0
本期綜合損益總額	329,381	475,415	473,837	762,227	806,519	193,209
淨利歸屬於 母公司業主	328,555	475,270	472,630	763,040	806,676	193,209
淨利歸屬於 非控制權益	0	0	0	0	0	0
綜合損益總額歸屬 於母公司業主	329,381	475,415	473,837	762,227	806,519	193,209
綜合損益總額歸屬 於非控制權益	0	0	0	0	0	0
每股盈餘(元)	4.76	6.89	6.85	11.06	11.69	2.80

註1：101~105年度財務資料均經會計師查核。

註2：106年度第1季財務資料經會計師核閱。

(三)簡明資產負債表—我國財務會計準則

單位：新台幣仟元

項目	年度		最近五年度財務資料(註1)				
			101年度	102年度	103年度	104年度	105年度
流動資產			1,730,882				
基金及投資			0				
固定資產			819,442				
其他資產			172,461				
資產總額			2,722,785				
流動負債	分配前		154,785				
	分配後		450,174				
長期負債			0				
其他負債			213				
負債總額	分配前		154,998				
	分配後		450,387				
股本			690,162				
資本公積			608,040				
保留盈餘	分配前		1,269,585				
	分配後		974,196				
金融商品未實現損益			0				
累計換算調整數			0				
未認列為退休金成本之淨損失			0				
股東權益總額	分配前		2,567,787				
	分配後		2,272,398				

非依我國財務會計準則編製

註1：101年度財務資料經會計師查核。

(四)簡明損益表—我國財務會計準則

單位：新台幣仟元

項目	年度	最近五年度財務資料(註1)				
		101年度	102年度	103年度	104年度	105年度
營業收入		1,114,223				
營業毛利		486,421				
營業損益		344,102				
營業外收入及利益		17,548				
營業外費用及損失		9,862				
繼續營業部門 稅前損益		351,788				
繼續營業部門損益		328,430				
停業部門損益		0				
非常損益		0				
會計原則變動之 累積影響數		0				
本期損益		328,430				
基本每股盈餘(元)		4.76				

非依我國財務會計準則編製

註1：101年度財務資料經會計師查核。

(五)最近五年度簽證會計師姓名及查核意見

年份	會計師姓名	更換會計師原因	查核意見
101年度	安侯建業聯合會計師事務所 曾漢鈺、魏興海	—	無保留意見
102年度	安侯建業聯合會計師事務所 曾漢鈺、魏興海	—	無保留意見
103年度	安侯建業聯合會計師事務所 曾漢鈺、魏興海	—	無保留意見
104年度	安侯建業聯合會計師事務所 曾漢鈺、呂倩慧	會計師事務所 內部業務調整	無保留意見
105年度	安侯建業聯合會計師事務所 曾漢鈺、呂倩慧	—	無保留意見

二、最近五年度財務分析

(一)最近五年度財務分析—國際會計準則

分析項目		最近五年度財務分析(註1)					當年度 截至 106年 3月31日 (註2)
		101年度	102年度	103年度	104年度	105年度	
財務 結構 (%)	負債佔資產比率	6	7	10	12	12	13
	長期資金佔不動產、廠房及設備比率	260	309	329	346	406	381
償債 能力 (%)	流動比率	1,111	999	751	650	679	598
	速動比率	1,051	957	720	621	649	575
	利息保障倍數(倍)	-	-	-	-	-	-
經營 能力	應收款項週轉率(次)	4.96	5.18	4.87	5.76	5.50	5.81
	平均收現日數	74	70	75	63	66	63
	存貨週轉率(次)	6.70	7.69	7.53	7.35	6.78	6.79
	應付款項週轉率(次)	17.07	16.81	15.52	16.50	15.33	14.11
	平均銷貨日數	54	47	48	50	54	54
	不動產、廠房及設備週轉率(次)	1.05	1.38	1.48	2.02	2.26	2.32
	總資產週轉率(次)	0.41	0.45	0.43	0.53	0.54	0.52
獲利 能力	資產報酬率(%)	12	17	16	23	23	20
	權益報酬率(%)	13	18	17	26	26	23
	稅前純益占實收資本比率(%)	51	74	81	133	141	135
	純益率(%)	29	37	37	43	42	40
	每股盈餘(元)	4.76	6.89	6.85	11.06	11.69	2.80
現金 流量 (%)	現金流量比率	337	347	238	234	228	251
	現金流量允當比率	111	127	121	130	142	187
	現金再投資比率	6	10	6	11	5	25
槓桿 度	營運槓桿度	1.70	1.52	1.44	1.25	1.21	1.18
	財務槓桿度	1.00	1.00	1.00	1.00	1.00	1.00

註1：101~105年度財務資料均經會計師查核。

註2：106年度第1季財務資料經會計師核閱。

重大變動分析說明：

1、現金再投資比率：105年度現金再投資比率較104年度減少，主要係因105年發放現金股利較104年增加所致。

財務分析計算公式如下：

(一)財務結構

1. 負債占資產比率 = 負債總額 / 資產總額
2. 長期資金占不動產、廠房及設備比率 = (權益總額 + 非流動負債) / 不動產、廠房及設備淨額

(二)償債能力

1. 流動比率 = 流動資產 / 流動負債
2. 速動比率 = (流動資產 - 存貨 - 預付費用) / 流動負債
3. 利息保障倍數 = 所得稅及利息費用前純益 / 本期利息支出

(三)經營能力

1. 應收款項 (包括應收帳款與因營業而產生之應收票據) 週轉率 = 銷貨淨額 / 各期平均應收款項 (包括應收帳款與因營業而產生之應收票據) 餘額
2. 平均收現日數 = 365 / 應收款項週轉率
3. 存貨週轉率 = 銷貨成本 / 平均存貨額
4. 應付款項 (包括應付帳款與因營業而產生之應付票據) 週轉率 = 銷貨成本 / 各期平均應付款項 (包括應付帳款與因營業而產生之應付票據) 餘額
5. 平均銷貨日數 = 365 / 存貨週轉率
6. 不動產、廠房及設備週轉率 = 銷貨淨額 / 平均不動產、廠房及設備淨額
7. 總資產週轉率 = 銷貨淨額 / 平均資產總額

(四)獲利能力

1. 資產報酬率 = [稅後損益 + 利息費用 × (1 - 稅率)] / 平均資產總額
2. 權益報酬率 = 稅後損益 / 平均權益總額
3. 純益率 = 稅後損益 / 銷貨淨額
4. 每股盈餘 = (歸屬於母公司業主之損益 - 特別股股利) / 加權平均已發行股數

(五)現金流量

1. 現金流量比率 = 營業活動淨現金流量 / 流動負債
2. 淨現金流量允當比率 = 最近五年度營業活動淨現金流量 / 最近五年度 (資本支出 + 存貨增加額 + 現金股利)
3. 現金再投資比率 = (營業活動淨現金流量 - 現金股利) / (不動產、廠房及設備毛額 + 長期投資 + 其他非流動資產 + 營運資金)

(六)槓桿度

1. 營運槓桿度 = (營業收入淨額 - 變動營業成本及費用) / 營業利益
2. 財務槓桿度 = 營業利益 / (營業利益 - 利息費用)

(二)最近五年度財務分析—我國財務會計準則

分析項目		年度	最近五年度財務分析(註1)				
			101年度	102年度	103年度	104年度	105年度
財務結構 (%)	負債佔資產比率		6				
	長期資金佔固定資產比率		313				
償債能力 (%)	流動比率		1,118				
	速動比率		1,058				
	利息保障倍數(倍)		-				
經營能力	應收款項週轉率(次)		4.96				
	平均收現日數		74				
	存貨週轉率(次)		6.70				
	應付款項週轉率(次)		17.07				
	平均銷貨日數		54				
	固定資產週轉率(次)		1.14				
	總資產週轉率(次)		0.41				
獲利能力	資產報酬率(%)		12				
	權益報酬率(%)		13				
	占實收資本 比率(%)	營業利益		50			
		稅前利益		51			
	純益率(%)		29				
	每股盈餘(元)		4.76				
現金 流量 (%)	現金流量比率		337				
	現金流量允當比率		111				
	現金再投資比率		6				
槓桿 度	營運槓桿度		1.70				
	財務槓桿度		1.00				

非依我國財務會計準則編製

註1：101年度財務資料經會計師查核。

財務分析計算公式如下：

(一)財務結構

1. 負債占資產比率 = 負債總額 / 資產總額
2. 長期資金占固定資產比率 = (股東權益淨額 + 長期負債) / 固定資產淨額

(二)償債能力

1. 流動比率 = 流動資產 / 流動負債
2. 速動比率 = (流動資產 - 存貨 - 預付費用) / 流動負債
3. 利息保障倍數 = 所得稅及利息費用前純益 / 本期利息支出

(三)經營能力

1. 應收款項 (包括應收帳款與因營業而產生之應收票據) 週轉率 =
銷貨淨額 / 各期平均應收款項 (包括應收帳款與因營業而產生之應收票據) 餘額
2. 平均收現日數 = 365 / 應收款項週轉率
3. 存貨週轉率 = 銷貨成本 / 平均存貨額
4. 應付款項 (包括應付帳款與因營業而產生之應付票據) 週轉率 =
銷貨成本 / 各期平均應付款項 (包括應付帳款與因營業而產生之應付票據) 餘額
5. 平均銷貨日數 = 365 / 存貨週轉率
6. 固定資產週轉率 = 銷貨淨額 / 平均固定資產淨額
7. 總資產週轉率 = 銷貨淨額 / 平均資產總額

(四)獲利能力

1. 資產報酬率 = [稅後損益 + 利息費用 × (1 - 稅率)] / 平均資產總額
2. 股東權益報酬率 = 稅後損益 / 平均股東權益淨額
3. 純益率 = 稅後損益 / 銷貨淨額
4. 每股盈餘 = (稅後淨利 - 特別股股利) / 加權平均已發行股數

(五)現金流量

1. 現金流量比率 = 營業活動淨現金流量 / 流動負債
2. 淨現金流量允當比率 = 最近五年度營業活動淨現金流量 / 最近五年度(資本支出 + 存貨增加額 + 現金股利)
3. 現金再投資比率 = (營業活動淨現金流量 - 現金股利) / (固定資產毛額 + 長期投資 + 其他資產 + 營運資金)

(六)槓桿度

1. 營運槓桿度 = (營業收入淨額 - 變動營業成本及費用) / 營業利益
2. 財務槓桿度 = 營業利益 / (營業利益 - 利息費用)

三、最近年度財務報告之審計委員會審查報告

審計委員會查核報告書

董事會造送本公司一〇五年度營業報告書、財務報表及盈餘分配議案等，其中財務報表業經委託安侯建業聯合會計師事務所曾漢鈺會計師及呂倩慧會計師查核完竣，並出具查核報告。上述營業報告書、財務報表及盈餘分配議案經本審計委員會查核完竣，認為尚無不合，爰依證券交易法第十四條之四準用公司法第二百一十九條之規定報告如上，敬請鑒核。

此致

環德電子工業股份有限公司
一〇六年股東常會

審計委員會召集人：姜旭高



中 華 民 國 一 〇 六 年 二 月 二 十 一 日

- 四、最近年度財務報表，含會計師查核報告、兩年對照之資產負債表、綜合損益表、股東權益變動表、現金流量表及附註或附表，請參閱第71頁至第106頁。
- 五、最近年度經會計師查核簽證之母子公司合併財務報表：不適用。
- 六、公司及其關係企業最近年度及截至年報刊印日止，發生財務週轉困難情事對本公司財務狀況之影響：無。

柒、財務狀況及財務績效之檢討分析與風險事項

一、財務狀況

財務狀況比較分析表

單位：新台幣仟元

年 度 項 目	104年度	105年度	增(減)金額	變動比例(%)
流 動 資 產	2,594,622	2,835,760	241,138	9.29
長 期 投 資	0	0	0	0
不 動 產 、 廠 房 及 設 備	895,715	792,553	(103,162)	11.52
其 他 資 產	7,198	8,689	1,491	20.71
資 產 總 額	3,497,535	3,637,002	139,467	3.99
流 動 負 債	399,190	417,647	18,457	4.62
長 期 負 債	0	0	0	0
其 他 負 債	4,416	5,618	1,202	27.22
負 債 總 額	403,606	423,265	19,659	4.87
股 本	690,162	690,162	0	0
資 本 公 積	573,532	573,532	0	0
保 留 盈 餘	1,830,235	1,950,043	119,808	6.55
股 東 權 益 - 其 他	0	0	0	0
股 東 權 益 總 額	3,093,929	3,213,737	119,808	3.87

重大變動分析說明：

- 1.其他資產：105年度其他資產較上期增加，主要係遞延所得稅資產增加所致。
- 2.其他負債：105年度其他負債較上期增加，主要係其他非流動負債增加所致。

二、財務績效

(一)財務績效比較分析表

單位：新台幣仟元

項 目 \ 年 度	104年度	105年度	增(減)金額	變動比例(%)
營業收入淨額	1,761,223	1,909,472	148,249	8.42
營業成本	680,391	725,629	45,238	6.65
營業毛利	1,080,832	1,183,843	103,011	9.53
營業費用	214,876	207,334	(7,542)	(3.51)
營業利益	865,956	976,509	110,553	12.77
營業外收入及支出	53,369	(4,610)	(57,979)	(108.64)
稅前淨利	919,325	971,899	52,574	5.72
所得稅費用(利益)	156,285	165,223	8,938	5.72
本期淨利	763,040	806,676	43,636	5.72

重大變動分析說明：

1. 營業外收入及支出

105年度營業外收入及支出較上期減少，主要係外幣兌換損益所致。

(二)營業毛利變動分析

單位：新台幣仟元

營業毛利	前後期增減變動數	差異原因			
		售價差異	成本價格差異	銷售組合差異	數量差異
	103,011	(68,399)	38,270	(29,607)	162,747
差異說明：					
1. 售價差異：係因終端產品市場價格降低，使本公司產品平均單價同步下降，產生不利之售價差異。					
2. 成本價格差異：係因持續進行製程優化，製造費用減少所致。					
3. 銷售組合差異：係因新舊產品交替產生之組合差異。					
4. 數量差異：係因市場需求提升產生有利之數量差異。					

(三)預期銷售數量與其依據

依據IEK（工研院）預估：由於智慧手持裝置支援WLAN技術普及率提升，加上物聯網應用持續擴大無線通訊需求，及家庭聯網與OTT網路影音等開放內容整合的趨勢，整體而言，2017年國內通訊產業產值可望成長2.7%，整體無線通訊產業仍處於成長的趨勢下，本公司以高頻無線通訊為基礎發展的整合元件與模組產品，預期將可維持穩定成長。

三、現金流量

(一)最近二年度流動性分析

項 目	年 度		
	104年度	105年度	增(減)比例%
現金流量比率	234%	228%	(3%)
現金流量允當比率	130%	142%	9%
現金再投資比率	11%	5%	(55%)
現金流量變動情形分析：			
105年度現金再投資比率較104年度減少，主要係因105年發放現金股利較104年增加所致。			

(二)未來一年(106年度)現金流動性分析

單位：新台幣仟元

期初 現金餘額 (1)	預計全年來自營業 活動淨現金流量 (2)	預計全年 現金流出量 (3)	預計現金剩餘 (不足)數額 (1)+(2)+(3)	預計現金不足額 之補救措施	
				投資計劃	理財計劃
2,357,759	1,026,451	(1,275,533)	2,108,677	-	-

1.民國106年度現金流量情形分析：

(1)營業活動：主要係因營業獲利所致，預期將持續產生營業活動淨現金流入。

(2)投資活動：因應營運規模成長需要增加購置機器設備及擴充廠房，致產生投資活動淨現金流出。

(3)融資活動：主要係因盈餘分配產生之現金流出。

2.預計現金不足額之補救措施及流動性分析：無此情形。

四、最近年度重大資本支出對財務業務之影響：無。

五、最近年度轉投資政策、其獲利或虧損之主要原因、改善計畫及未來一年投資計畫：無。

六、風險管理及評估

(一)利率、匯率變動、通貨膨脹情形對公司損益之影響及未來因應措施：

1. 利率變動

本公司105年底具利率變動之現金流量風險之金融資產及金融負債分別為2,357,709仟元及0元，若市場利率提高1%，將增加每年利息收入19,569仟元及利息支出0仟元，以本年度為例計算，對營業收入及稅後淨利之影響分別為1.02%及2.43%。

因應措施：因本公司並無任何金融負債且存款係以台幣持有，故利率變動對損益尚無重大影響。

2. 匯率變動

本公司銷貨主要以美元為計價單位，此部分現金流量之外幣受市場匯率波動影響，惟本公司訂有外匯操作策略，因處分外幣所產生之匯兌損益皆在可控制範圍內。105年底持有具匯率變動之商品為美金存款USD3,198仟元、日幣存款JPY668,090仟元、歐元53仟元、人民幣RMB972仟元及衍生性商品0元，若外幣匯率升值1%，將造成匯兌損失新台幣2,920仟元，對損益尚無重大影響。

因應措施：本公司設有匯率風險管理機制，採取動態自然避險及遠匯避險模式對外幣淨部位進行風險控制。

3. 近年來通貨膨脹率約在1.0%~2.0%，以本年度採購原物料新台幣2.55億元為例計算，若通貨膨脹提高1%，將增加本公司每年費用約新台幣2,550仟元，對公司損益尚無重大影響。

因應措施：本公司材料成本佔整體成本比重相對不高，惟對通貨膨脹之影響，將以製程改良及市場轉嫁的方式降低對損益的影響。

(二)從事高風險、高槓桿投資、資金貸與他人、背書保證及衍生性商品交易之政策、獲利或虧損之主要原因及未來因應措施：

1. 本公司並未從事高風險、高槓桿投資、資金貸與他人、背書保證及衍生性商品交易等業務。

2. 本公司並未採用避險會計。

- (三)未來研發計畫及預計投入之研發費用：請詳本年報「伍、營運概況一，業務內容(三)技術及研發概況」之說明。
- (四)國內外重要政策及法律變動對公司財務業務之影響及因應措施：
本公司持續密切關注任何可能影響公司財務業務之國內外重要政策及法律變動。民國102年1月1日起首次適用依金管會認可之國際財務報導準則(IFRSs)編製財務報告，本公司業已依IFRSs完成財務報告編製。104年度起將採用2013年版國際財務報導準則，此版本之採用對本公司103年度之損益並無影響。
- (五)科技改變及產業變化對公司財務業務之影響及因應措施：
本公司所處之無線通訊產業技術發展日新月異且新產品不斷推陳出新，科技改變及產業變化對公司財務業務有重大的影響。為使本公司之營運持續成長，本公司行銷業務及研發單位密切注意市場脈動並設定產品發展藍圖，藉著有效整合營運資源以及時推出符合市場需求的產品。
- (六)企業形象改變對企業危機管理之影響及因應措施：
本公司秉持正派經營且重視利害關係人權益，企業形象一向良好，並無形象改變造成企業危機之情事。
- (七)進行併購之預期效益、可能風險及因應措施：無。
- (八)擴充廠房之預期效益、可能風險及因應措施：
本公司依據無線通訊產業發展及市場需求，續密規劃擴充產能及廠房之資本支出，以提升生產力及營收。由於擴充產能及廠房會當成營運成本增加及產能無法有效利用，本公司將持續密切注意市場化及客戶緊密合作，適時地調整擴充計劃，以降低及避免風險。
- (九)進貨或銷貨集中所面臨之風險：
本公司進銷貨廠商均為國內外知名大廠，在進貨部分採多廠商供貨原則以降低採購集中之風險，產品銷售則分布於美、歐、中國大陸、台灣及東南亞等多元區域之數十家客戶，故並無進貨或銷貨集中的重大風險。
- (十)董事、監察人或持股超過百分之十之大股東，股權之大量移轉或更換對公司之影響、風險及因應措施：
最近年度及截至年報刊印日止，本公司並無董事或持股超過百分之十之大股東有股權大量移轉或更換之情事。
- (十一)經營權之改變對公司之影響及風險：
最近年度及截至年報刊印日止，本公司並無經營權改變之情事。
- (十二)訴訟或非訟事件，應列明公司及公司董事、監察人、總經理、實質負責人、持股比例超過百分之十之大股東及從屬公司已判決確定或尚在繫屬中之重大訴訟、非訟或行政爭訟事件，其結果可能對股東權益或證券價格有重大影響者，應揭露其系爭事實、標的金額、訴訟開始日期、主要涉訟當事人及截至年報刊印日止之處理情形：無。
- (十三)其他重要風險及因應措施：
1. 風險管理之組織架構
(1)風險管理之運作
本公司訂有風險管理政策，依據最新內部稽核之發展及準則要求加強企業風險之管理，包括風險的偵測、評估及控管。由各業務主辦單位負責該風險控管制度之設計及防範，再透過總經理室審議與內部稽核單位之稽查，使風險得以有效降低。如依法需經董事會通過之項目，則由董事會評估審議後行之。

(2) 風險管理組織

重要風險評估事項	風險管理直接單位	風險管理監督單位
(1)利率、匯率變動、通貨膨脹 (2)高風險、高槓桿投資、資金貸與他人、背書保證及衍生性商品交易	財務部	總經理室(風險之評估與審議) 內部稽核(風險之檢查、評估、督導及改善追蹤)
(3)研發計畫 (4)科技改變及產業變化	研發處、業務部 製造處、總經理室	董事會(風險控管之最高決策單位)
(5)重要政策及法律變動 (6)企業形象	業務部，製造處 財務部	
(7)併購	總經理室	
(8)擴充廠房	業務部，製造處 工務部	
(9)進貨或銷貨集中	業務部、資材部	
(10)董事或大股東股權大量移轉 (11)經營權改變 (12)訴訟或非訟事件	財務部、總經理室 董事會	

七、其他重要事項

(一)財務報表資產負債評價科目提列方式的評估依據及基礎

項次	資產負債評價科目	評估依據	評估基礎	影響評價主要因素
1	備抵呆帳	帳齡分析法	逾期應收(票據)帳款提列備抵呆帳如下： (1)逾期60天者，提列3% (2)逾期90天者，提列20% (3)逾期120天者，提列50% (4)逾期180天者，提列100%	帳款逾期之時間長短
2	備抵存貨損失準備	成本與淨變現價值孰低法	存貨以成本與淨變現價值孰低法評價，成本採加權平均法計算： (1)原物料：以重置成本為淨變現價值之估計 (2)製成品及在製品：以售價減除至完工尚需投入之成本及銷售費用為淨變現價值	生產成本與淨變現價值

(二)本公司之重大訊息皆已依相關規定公佈，最近年度及截至年報刊印日止，並無因違反資訊公開相關規定或其他事件而遭主管機關懲處之情事。

捌、特別記載事項

- 一、關係企業相關資料：無。
- 二、最近年度及截至年報刊印日止，私募有價證券辦理情形：無。
- 三、最近年度及截至年報刊印日止，子公司持有或處分本公司股票情形：無。
- 四、最近年度及截至年報刊印日止，證交法第三十六條第二項第二款所定對股東權益或證券價格有重大影響之事項：無。
- 五、其他必要補充說明事項
 - (一)股東會決議事項之執行情形

105年股東常會重要決議	執行情形
1. 修訂公司章程部分條文案。	已依修訂後之公司章程運作。
2. 承認104年度營業報告書及財務報表案。	
3. 承認104年度盈餘分配案。	104年度盈餘分配股東現金紅利新台幣686,711,190元，已訂定105年8月18日為除息基準日，並於105年9月2日完成現金股利發放，以上除息及股利發放相關資訊均依規定公告於公開資訊觀測站及公司網站。
4. 全面改選董事案。	改選後之董事會於105年6月29日起運作並已於105年7月27日向經濟部商業司登記完成。
5. 解除新任董事及其代表人競業行為案。	

(二)上櫃承諾事項辦理情形

上櫃承諾事項	承諾事項辦理情形
1. 承諾於上櫃掛牌後二年內應參加公司治理制度評量，評量結果並應於股東會中報告。	已於99年12月13日通過社團法人公司治理協會CG6006通用版認證。
2. 承諾櫃檯買賣中心於必要時得要求本公司委託經櫃檯買賣中心指定之會計師或機構，依櫃檯買賣中心指定之查核範圍進行外部專業檢查，並將檢查結果提交櫃檯買賣中心，且由本公司負擔相關費用。	將依承諾事項辦理。
3. 承諾於最近一次股東會修正章程，於章程訂明董事、監察人之選舉方法(如：單記名累積投票法或連記法等等)，並訂明該方法有修正之必要時，除應依公司法第172條等規定辦理外，並應於召集事由中列明該方法之修正對照表。	已於97年6月16年股東常會完成所述公司章程之修正。

環德電子工業股份有限公司
內部控制制度聲明書

日期：一〇六年二月二十一日

本公司民國一〇五年度之內部控制制度，依據自行評估的結果，謹聲明如下：

- 一、本公司確知建立、實施和維護內部控制制度係本公司董事會及經理人之責任，本公司業已建立此一制度。其目的係在對營運之效果及效率（含獲利、績效及保障資產安全等）、報導具可靠性、及時性、透明性及符合相關規範暨相關法令規章之遵循等目標的達成，提供合理的確保。
- 二、內部控制制度有其先天限制，不論設計如何完善，有效之內部控制制度亦僅能對上述三項目標之達成提供合理的確保；而且，由於環境、情況之改變，內部控制制度之有效性可能隨之改變。惟本公司之內部控制制度設有自我監督之機制，缺失一經辨認，本公司即採取更正之行動。
- 三、本公司係依據「公開發行公司建立內部控制制度處理準則」（以下簡稱「處理準則」）規定之內部控制制度有效性之判斷項目，判斷內部控制制度之設計及執行是否有效。該「處理準則」所採用之內部控制制度判斷項目，係為依管理控制之過程，將內部控制制度劃分為五個組成要素：1. 控制環境，2. 風險評估，3. 控制作業，4. 資訊與溝通，及5. 監督作業。每個組成要素又包括若干項目。前述項目請參見「處理準則」之規定。
- 四、本公司業已採用上述內部控制制度判斷項目，評估內部控制制度之設計及執行的有效性。
- 五、本公司基於前項評估結果，認為本公司於民國一〇五年十二月三十一日的內部控制制度（含對子公司之監督與管理），包括瞭解營運之效果及效率目標達成之程度、報導係屬可靠、及時、透明及符合相關規範暨相關法令規章之遵循有關的內部控制制度等之設計及執行係屬有效，其能合理確保上述目標之達成。
- 六、本聲明書將成為本公司年報及公開說明書之主要內容，並對外公開。上述公開之內容如有虛偽、隱匿等不法情事，將涉及證券交易法第二十條、第三十二條、第一百七十一條及第一百七十四條等之法律責任。
- 七、本聲明書業經本公司民國一〇六年二月二十一日董事會通過，出席董事十人中，有零人持反對意見，餘均同意本聲明書之內容，併此聲明。

環德電子工業股份有限公司



董事長：雙德投資股份有限公司
代表人 郭建文



總經理：郭建文



環德電子工業股份有限公司
股東會及董事會之重要決議

日期	董事會/股東會	重要決議事項
105.02.23	董事會	<ol style="list-style-type: none"> 1. 評估會計師獨立性案。 2. 104年度之內部控制制度聲明書案。 3. 104年度營業報告書及財務報表案。 4. 104年度盈餘分配案。 5. 修訂公司章程部分條文案。 6. 104年度董事酬勞及員工酬勞提列案。 7. 105年度營業計劃及預算案。 8. 全面改選董事案。 9. 提名獨立董事候選人三席案。 10. 解除新任董事及其代表人競業行為案。 11. 召集105年股東常會相關事宜案。
105.04.26	董事會	<ol style="list-style-type: none"> 1. 105年第一季個別財務季報告案。 2. 審查獨立董事候選人三席資格案 3. 金融額度申請案。
105.06.29	股東常會	<ol style="list-style-type: none"> 1. 修訂公司章程部分條文案。 2. 承認104年度營業報告書及財務報表案。 3. 承認104年度盈餘分配案。 4. 全面改選董事案。 5. 解除新任董事及其代表人競業行為案。
105.06.29	董事會	<ol style="list-style-type: none"> 1. 董事長選任案。 2. 委任薪資報酬委員會成員並推舉召集人案。 3. 委任審計委員會成員並推舉召集人案。
105.08.09	董事會	<ol style="list-style-type: none"> 1. 105年第二季個別財務季報告案。
105.11.08	董事會	<ol style="list-style-type: none"> 1. 105年第三季個別財務季報告案。 2. 106年度稽核計劃案。 3. 105年度董事酬勞及員工酬勞提列案。
106.02.21	董事會	<ol style="list-style-type: none"> 1. 評估會計師獨立性案。 2. 105年度之內部控制制度聲明書案。 3. 105年度董事酬勞及員工酬勞提列案。 4. 105年度營業報告書及財務報表案。 5. 105年度盈餘分配案。 6. 106年度營業計劃及預算案。 7. 修訂內部控制制度部分條文案。 8. 召集106年股東常會相關事宜案。
106.05.09	董事會	<ol style="list-style-type: none"> 1. 106年第一季個別財務季報告案。 2. 金融額度申請案。



安侯建業聯合會計師事務所

KPMG

新竹市科學工業園區30078展業一路11號
No. 11, Prosperity Road I, Hsinchu Science Park,
Hsinchu, 30078, Taiwan, R.O.C.

Telephone 電話 + 886 (3) 579 9955

Fax 傳真 + 886 (3) 563 2277

Internet 網址 kpmg.com/tw

會計師查核報告

環德電子工業股份有限公司董事會 公鑒：

查核意見

環德電子工業股份有限公司民國一〇五年及一〇四年十二月三十一日之資產負債表，暨民國一〇五年及一〇四年一月一日至十二月三十一日之綜合損益表、權益變動表及現金流量表，以及財務報告附註(包括重大會計政策彙總)，業經本會計師查核竣事。

依本會計師之意見，上開財務報告在所有重大方面係依照證券發行人財務報告編製準則暨經金融監督管理委員會認可並發布生效之國際財務報導準則、國際會計準則、解釋及解釋公告編製，足以允當表達環德電子工業股份有限公司民國一〇五年及一〇四年十二月三十一日之財務狀況，與民國一〇五年及一〇四年一月一日至十二月三十一日之財務績效與現金流量。

查核意見之基礎

本會計師係依照會計師查核簽證財務報表規則及一般公認審計準則執行查核工作。本會計師於該等準則下之責任將於會計師查核財務報告之責任段進一步說明。本會計師所隸屬事務所受獨立性規範之人員已依會計師職業道德規範，與環德電子工業股份有限公司保持超然獨立，並履行該規範之其他責任。本會計師相信已取得足夠及適切之查核證據，以作為表示查核意見之基礎。

關鍵查核事項

關鍵查核事項係指依本會計師之專業判斷，對環德電子工業股份有限公司民國一〇五年度財務報告之查核最為重要之事項。該等事項已於查核財務報告整體及形成查核意見之過程中予以因應，本會計師並不對該等事項單獨表示意見。本會計師判斷應溝通在查核報告上之關鍵查核事項如下：

一、收入認列

請詳財務報告附註四(十一)(重大會計政策之彙總說明－收入認列)、附註六(十一)(重要會計項目之說明－營業收入)。



關鍵查核事項之說明：

企業之經營策略與營運管理始於收入，環德電子工業股份有限公司之收入主要來自於產品銷售予客戶，而且與客戶訂有不同交易條件之合約，亦即風險和報酬在不同的時間轉移。因此，收入認列之測試為本會計師執行環德電子工業股份有限公司財務報告查核重要的評估事項之一。

因應之查核程序：

本會計師對上述關鍵查核事項之主要查核程序，包括瞭解並測試環德電子工業股份有限公司銷貨之相關內部控制；瞭解環德電子工業股份有限公司主要收入之型態、交易模式、合約條款及交易條件等，評估環德電子工業股份有限公司採用之會計政策；抽樣並檢視客戶銷貨訂單及交易條件，以及了解環德電子工業股份有限公司之收入認列會計處理。另，執行細項測試，核對各項表單憑證、交易內容及條件等，評估收入認列涵蓋於適當期間。再者，選定財務報導日前後一段期間，瞭解收入有無重大波動及有無重大銷貨退回及折讓之產生；並評估環德電子工業股份有限公司是否已適當揭露收入之相關資訊。

二、存貨評價

請詳財務報告附註四(七)(重大會計政策之彙總說明－存貨)、附註五(存貨備抵跌價損失之評估會計估計及假設不確定性)及附註六(三)(重要會計項目之說明－存貨)。

關鍵查核事項之說明：

環德電子工業股份有限公司財務報告帳列存貨係以成本與淨變現價值孰低衡量，故環德電子工業股份有限公司需運用判斷及估計決定財務報導日存貨之淨變現價值。另，因科技快速變遷致存貨之淨變現價值可能產生重大之波動，因此，存貨評價之測試為本會計師執行環德電子工業股份有限公司查核財務報告查核的評估事項之一。

因應之查核程序：

本會計師對上述關鍵查核事項之主要查核程序包括瞭解評估提列備抵存貨跌價損失之會計政策及所依據之資料、假設及公式是否合理；檢視適當之佐證文件，以評估存貨備抵跌價損失提列水準之適當性；執行審計抽樣以及系統報表測試，以檢視存貨庫齡區間之正確性；以及依據呆滯存貨之去化及處分情形，驗證提列呆滯損失之合理性。

管理階層與治理單位對財務報告之責任

管理階層之責任係依照證券發行人財務報告編製準則暨經金融監督管理委員會認可並發布生效之國際財務報導準則、國際會計準則、解釋及解釋公告編製允當表達之財務報告，且維持與財務報表編製有關之必要內部控制，以確保財務報告未存有導因於舞弊或錯誤之重大不實表達。



於編製財務報告時，管理階層之責任包括評估環德電子工業股份有限公司繼續經營之能力、相關事項之揭露，以及繼續經營會計基礎之採用，除非管理階層意圖清算環德電子工業股份有限公司或停止營業，或除清算或停業外別無實際可行之其他方案。

環德電子工業股份有限公司之治理單位(審計委員會)負有監督財務報導流程之責任。

會計師查核財務報告之責任

本會計師查核財務報告之目的，係對財務報告整體是否存有導因於舞弊或錯誤之重大不實表達取得合理確信，並出具查核報告。合理確信係高度確信，惟依照一般公認審計準則執行之查核工作無法保證必能偵出財務報告存有之重大不實表達。不實表達可能導因於舞弊或錯誤。如不實表達之個別金額或彙總數可合理預期將影響合併財務報表使用者所作之經濟決策，則被認為具有重大性。

本會計師依照一般公認審計準則查核時，運用專業判斷並保持專業上之懷疑。本會計師亦執行下列工作：

- 一、辨認並評估財務報告導因於舞弊或錯誤之重大不實表達風險；對所評估之風險設計及執行適當之因應對策；並取得足夠及適切之查核證據以作為查核意見之基礎。因舞弊可能涉及共謀、偽造、故意遺漏、不實聲明或踰越內部控制，故未偵出導因於舞弊之重大不實表達之風險高於導因於錯誤者。
- 二、對與查核攸關之內部控制取得必要之瞭解，以設計當時情況下適當之查核程序，惟其目的非對環德電子工業股份有限公司內部控制之有效性表示意見。
- 三、評估管理階層所採用會計政策之適當性，及其所作會計估計與相關揭露之合理性。
- 四、依據所取得之查核證據，對管理階層採用繼續經營會計基礎之適當性，以及使環德電子工業股份有限公司繼續經營之能力可能產生重大疑慮之事件或情況是否存在重大不確定性，作出結論。本會計師若認為該等事件或情況存在重大不確定性，則須於查核報告中提醒財務報告使用者注意財務報告之相關揭露，或於該等揭露係屬不適當時修正查核意見。本會計師之結論係以截至查核報告日所取得之查核證據為基礎。惟未來事件或情況可能導致環德電子工業股份有限公司不再具有繼續經營之能力。
- 五、評估財務報告(包括相關附註)之整體表達、結構及內容，以及財務報告是否允當表達相關交易及事件。

本會計師與治理單位溝通之事項，包括所規劃之查核範圍及時間，以及重大查核發現(包括於查核過程中所辨認之內部控制顯著缺失)。

本會計師亦向治理單位提供本會計師所隸屬事務所受獨立性規範之人員已遵循會計師職業道德規範中有關獨立性之聲明，並與治理單位溝通所有可能被認為會影響會計師獨立性之關係及其他事項(包括相關防護措施)。





本會計師從與治理單位溝通之事項中，決定對環德電子工業股份有限公司民國一〇五年度財務報告查核之關鍵查核事項。本會計師於查核報告中敘明該等事項，除非法令不允許公開揭露特定事項，或在極罕見情況下，本會計師決定不於查核報告中溝通特定事項，因可合理預期此溝通所產生之負面影響大於所增進之公眾利益。

安侯建業聯合會計師事務所

會計師：

曾羨鈺
呂倩慧



證券主管機關：(88)台財證(六)第18311號
核准簽證文號：金管證審字第1040007866號
民國一〇六年二月二十一日

環德電子工業股份有限公司

資產負債表

民國一〇五年及一〇四年十二月三十一日

單位：新台幣千元

資 產	105.12.31		104.12.31			負債及權益	105.12.31		104.12.31		
	金 額	%	金 額	%			金 額	%	金 額	%	
流動資產：						流動負債：					
1100 現金及約當現金(附註六(一))	\$ 2,355,759	65	1,786,244	51	2170	應付帳款	\$ 54,723	2	39,975	1	
1170 應收票據及帳款淨額(附註六(二))	252,212	7	262,311	8	2201	應付薪資及獎金	141,931	4	120,870	4	
1180 應收關係人帳款淨額(附註六(二)及七)	98,563	3	81,104	2	2213	應付工程及設備款	2,497	-	4,939	-	
1310 存貨(附註六(三))	110,445	3	103,751	3	2230	應付所得稅	86,197	2	113,004	3	
1476 其他金融資產－流動(附註六(一)及八)	2,455	-	348,952	10	2399	其他流動負債(附註六(六)及七)	132,299	4	120,402	4	
1479 其他流動資產	16,326	-	12,260	-			417,647	12	399,190	12	
	<u>2,835,760</u>	<u>78</u>	<u>2,594,622</u>	<u>74</u>							
非流動資產：						非流動負債：					
1600 不動產、廠房及設備(附註六(四)及八)	792,553	22	895,715	26	2570	遞延所得稅負債(附註六(八))	-	-	801	-	
1780 無形資產(附註六(五))	1,800	-	1,500	-	2640	確定福利義務負債(附註六(七))	808	-	1,237	-	
1840 遞延所得稅資產(附註六(八))	5,513	-	4,198	-	2600	其他非流動負債	4,810	-	2,378	-	
1980 其他金融資產－非流動	1,376	-	1,500	-			5,618	-	4,416	-	
	<u>801,242</u>	<u>22</u>	<u>902,913</u>	<u>26</u>			<u>423,265</u>	<u>12</u>	<u>403,606</u>	<u>12</u>	
負債總計						權益(附註六(九))：					
					3100	股本	690,162	19	690,162	20	
					3200	資本公積	573,532	16	573,532	16	
					3300	保留盈餘	1,950,043	53	1,830,235	52	
						權益總計	<u>3,213,737</u>	<u>88</u>	<u>3,093,929</u>	<u>88</u>	
資產總計	<u>\$ 3,637,002</u>	<u>100</u>	<u>3,497,535</u>	<u>100</u>		負債及權益總計	<u>\$ 3,637,002</u>	<u>100</u>	<u>3,497,535</u>	<u>100</u>	

(請詳 後附財務報告附註)

董事長：雙德投資股份有限公司
代表人：郭建文

經理人：郭建文

會計主管：郭玉蕙

環德電子工業股份有限公司

綜合損益表

民國一〇五年及一〇四年一月一日至十二月三十一日

單位:新台幣千元

	105年度		104年度	
	金額	%	金額	%
4100 營業收入淨額(附註六(十一)及七)	\$ 1,909,472	100	1,761,223	100
5000 營業成本(附註六(三)及(十二))	<u>725,629</u>	<u>38</u>	<u>680,391</u>	<u>39</u>
營業毛利	<u>1,183,843</u>	<u>62</u>	<u>1,080,832</u>	<u>61</u>
營業費用(附註六(十二)及七):				
6100 推銷費用	27,119	1	28,841	2
6200 管理費用	83,340	4	96,836	5
6300 研究費用	<u>96,875</u>	<u>5</u>	<u>89,199</u>	<u>5</u>
	<u>207,334</u>	<u>10</u>	<u>214,876</u>	<u>12</u>
營業淨利	<u>976,509</u>	<u>52</u>	<u>865,956</u>	<u>49</u>
營業外收入及支出:				
7101 利息收入	14,184	1	15,823	1
7190 其他收入	460	-	67	-
7230 外幣兌換利益(損失)	(19,510)	(1)	40,438	2
7610 處分不動產、廠房及設備利益(損失)	<u>256</u>	<u>-</u>	<u>(2,959)</u>	<u>-</u>
	<u>(4,610)</u>	<u>-</u>	<u>53,369</u>	<u>3</u>
7900 稅前淨利	971,899	52	919,325	52
7950 所得稅費用(附註六(八))	<u>165,223</u>	<u>9</u>	<u>156,285</u>	<u>9</u>
本期淨利	<u>806,676</u>	<u>43</u>	<u>763,040</u>	<u>43</u>
8300 其他綜合損益:				
8310 後續不重分類至損益之項目:				
8311 確定福利計畫之再衡量數(附註六(七))	<u>(157)</u>	<u>-</u>	<u>(813)</u>	<u>-</u>
8300 本期其他綜合損益(稅後淨額)	<u>(157)</u>	<u>-</u>	<u>(813)</u>	<u>-</u>
8500 本期綜合損益總額	<u>\$ 806,519</u>	<u>43</u>	<u>762,227</u>	<u>43</u>
每股盈餘(單位:新台幣元)(附註六(十))				
9750 基本每股盈餘	<u>\$ 11.69</u>		<u>11.06</u>	
9850 稀釋每股盈餘	<u>\$ 11.65</u>		<u>11.01</u>	

(請詳 後附財務報告附註)

董事長: 雙德投資股份有限公司
代表人: 郭建文

經理人: 郭建文

會計主管: 甯玉蕙

環德電子工業股份有限公司

權益變動表

民國一〇五年及一〇四年一月一日至十二月三十一日

單位:新台幣千元

	普通股 股本	資本公積	法定盈 餘公積	保留盈餘		權益總額
				未分配 盈餘	合計	
民國一〇四年一月一日餘額	\$ 690,162	608,040	352,321	1,140,827	1,493,148	2,791,350
本期淨利	-	-	-	763,040	763,040	763,040
本期其他綜合損益	-	-	-	(813)	(813)	(813)
本期綜合損益總額	-	-	-	762,227	762,227	762,227
盈餘指撥及分配：						
提列法定盈餘公積	-	-	47,263	(47,263)	-	-
普通股現金股利	-	-	-	(425,140)	(425,140)	(425,140)
資本公積配發現金股利	-	(34,508)	-	-	-	(34,508)
民國一〇四年十二月三十一日餘額	<u>\$ 690,162</u>	<u>573,532</u>	<u>399,584</u>	<u>1,430,651</u>	<u>1,830,235</u>	<u>3,093,929</u>
本期淨利	\$ -	-	-	806,676	806,676	806,676
本期其他綜合損益	-	-	-	(157)	(157)	(157)
本期綜合損益總額	-	-	-	806,519	806,519	806,519
盈餘指撥及分配：						
提列法定盈餘公積	-	-	76,304	(76,304)	-	-
普通股現金股利	-	-	-	(686,711)	(686,711)	(686,711)
民國一〇五年十二月三十一日餘額	<u>\$ 690,162</u>	<u>573,532</u>	<u>475,888</u>	<u>1,474,155</u>	<u>1,950,043</u>	<u>3,213,737</u>

註：本公司民國一〇五年及一〇四年一月一日至十二月三十一日董事酬勞分別為15,592千元及14,749千元、員工酬勞分別為51,973千元及49,162千元，已分別於各該期間之綜合損益表中扣除。

(請詳 後附財務報告附註)

董事長：雙德投資股份有限公司
代表人 郭建文

經理人：郭建文

會計主管：甯玉蕙

環德電子工業股份有限公司

現金流量表

民國一〇五年及一〇四年一月一日至十二月三十一日

單位:新台幣千元

	105年度	104年度
營業活動之現金流量：		
稅前淨利	\$ 971,899	919,325
調整項目：		
不影響現金流量之收益費損項目		
折舊費用	143,184	150,740
攤銷費用	700	850
呆帳費用	75	759
利息收入	(14,184)	(15,823)
處分不動產、廠房及設備損失(利益)	(256)	2,959
存貨跌價及呆滯損失	1,031	3,603
不影響現金流量之收益費損項目合計	130,550	143,088
與營業活動相關之資產及負債變動數：		
應收票據及帳款	10,201	(48,742)
應收關係人帳款	(17,636)	(27,236)
存貨	(7,725)	(26,073)
其他與營業相關之流動資產	(4,066)	1,902
應付帳款	14,748	(2,521)
確定福利義務負債	(586)	(609)
其他非流動負債	2,432	2,378
其他與營業相關之流動負債	32,958	86,543
與營業活動相關之資產及負債之淨變動合計	30,326	(14,358)
營運產生之現金	1,132,775	1,048,055
收取之利息	14,281	15,929
支付所得稅	(194,146)	(130,278)
營業活動之淨現金流入	952,910	933,706
投資活動之現金流量：		
購置不動產、廠房及設備價款	(42,464)	(212,549)
處分不動產、廠房及設備價款	256	5,250
無形資產增加	(1,000)	(500)
其他金融資產(增加)減少	346,524	(346,110)
投資活動之淨現金流出	303,316	(553,909)
籌資活動之現金流量：		
發放現金股利及資本公積配發現金	(686,711)	(459,648)
籌資活動之淨現金流出	(686,711)	(459,648)
本期現金及約當現金增加(減少)數	569,515	(79,851)
期初現金及約當現金餘額	1,786,244	1,866,095
期末現金及約當現金餘額	\$ 2,355,759	1,786,244

(請詳 後附財務報告附註)

董事長：雙德投資股份有限公司
代表人：郭建文

經理人：郭建文

會計主管：蕭五蕙

環德電子工業股份有限公司

財務報告附註

民國一〇五年及一〇四年十二月三十一日

(除另有註明者外，所有金額均以新台幣千元為單位)

一、公司沿革

環德電子工業股份有限公司(以下稱「本公司」)於民國八十七年四月十五日奉經濟部核准設立，註冊地址為新竹縣湖口鄉新竹工業區自強路16號。本公司主要營業項目為高頻整合元件與模組之設計、製造及銷售。

二、通過財務報告之日期及程序

本財務報告已於民國一〇六年二月二十一日經提報董事會後發布。

三、新發布及修訂準則及解釋之適用

(一)尚未採用金融監督管理委員會認可國際財務報導準則之影響

依據金融監督管理委員會(以下簡稱金管會)民國一〇五年七月十八日金管證審字第1050026834號令，公開發行以上公司應自民國一〇六年起全面採用經金管會認可並發布生效之國際會計準則理事會(以下稱理事會)於民國一〇五年一月一日前發布，並於民國一〇六年一月一日生效之國際財務報導準則編製財務報告。相關新發布、修正及修訂之準則及解釋彙列如下：

新發布／修正／修訂準則及解釋	理事會發布之生效日
國際財務報導準則第10號、國際財務報導準則第12號及國際會計準則第28號之修正「投資個體：適用合併報表例外規定」	2016年1月1日
國際財務報導準則第11號之修正「取得聯合營運權益之會計處理」	2016年1月1日
國際財務報導準則第14號「管制遞延帳戶」	2016年1月1日
國際會計準則第1號之修正「揭露倡議」	2016年1月1日
國際會計準則第16號及國際會計準則第38號之修正「可接受之折舊及攤銷方法之闡釋」	2016年1月1日
國際會計準則第16號及國際會計準則第41號之修正「農業：生產性植物」	2016年1月1日
國際會計準則第19號之修正「確定福利計畫：員工提撥」	2014年7月1日
國際會計準則第27號之修正「單獨財務報表之權益法」	2016年1月1日
國際會計準則第36號之修正「非金融資產可回收金額之揭露」	2014年1月1日
國際會計準則第39號之修正「衍生工具之約務更替與避險會計之持續適用」	2014年1月1日

璟德電子工業股份有限公司財務報告附註(續)

新發布／修正／修訂準則及解釋	理事會發布之生效日
2010-2012及2011-2013週期之年度改善	2014年7月1日
2012-2014年國際財務報導年度改善	2016年1月1日
國際財務報導解釋第21號「公課」	2014年1月1日

適用上述新認可之國際財務報導準則將不致對本財務報告造成重大變動。

(二)金管會尚未認可之新發布及修訂準則及解釋

下表彙列理事會已發布及修訂但尚未經金管會認可之準則及解釋。截至本財務報告發布日止，除國際財務報導準則第9號及第15號業經金管會通過自107年1月1日生效外，金管會尚未發布其他準則生效日。

新發布／修正／修訂準則及解釋	理事會發布之生效日
國際財務報導準則第9號「金融工具」	2018年1月1日
國際財務報導準則第10號及國際會計準則第28號之修正「投資者與其關聯企業或合資間之資產出售或投入」	尚待理事會決定
國際財務報導準則第15號「客戶合約之收入」	2018年1月1日
國際財務報導準則第16號「租賃」	2019年1月1日
國際財務報導準則第2號之修正「股份基礎給付交易之分類及衡量」	2018年1月1日
國際財務報導準則第15號之修正「國際財務報導準則第15號之闡釋」	2018年1月1日
國際會計準則第7號之修正「揭露倡議」	2017年1月1日
國際會計準則第12號之修正「因未實現損失所產生遞延所得稅資產之認列」	2017年1月1日
國際財務報導準則第4號「保險合約」之修正(適用國際財務報導準則第9號「金融工具」及國際財務報導準則第4號「保險合約」)	2018年1月1日
2014-2016年國際財務報導年度改善：	
國際財務報導準則第12號「對其他個體之權益之揭露」	2017年1月1日
國際財務報導準則第1號「首次採用國際財務報導準則」及國際會計準則第28號「投資關聯企業及合資」	2018年1月1日
國際財務報導解釋第22號「外幣交易及預收付對價」	2018年1月1日
國際會計準則第40號之修正「投資性不動產之轉換」	2018年1月1日

璟德電子工業股份有限公司財務報告附註(續)

對本公司可能攸關者如下：

發布日	新發布或修訂準則	主要修訂內容
2014.5.28 2016.4.12	國際財務報導準則第15號 「客戶合約之收入」	新準則以單一分析模型按五個步驟決定企業認列收入之方法、時點及金額，將取代現行國際會計準則第18號「收入」及國際會計準則第11號「建造合約」以及其他收入相關的解釋。 2016.4.12發布修正規定闡明下列項目：辨認履約義務、主理人及代理人之考量、智慧財產之授權及過渡處理。

本公司評估國際財務報導準則第15號「客戶合約之收入」將不致對本公司財務狀況與經營結果產生重大影響。

四、重大會計政策之彙總說明

本財務報告所採用之重大會計政策彙總說明如下。除另有說明者外，下列會計政策已一致適用於本財務報告之所有表達期間。

(一) 遵循聲明

本財務報告係依照證券發行人財務報告編製準則(以下簡稱「編製準則」)及金管會認可之國際財務報導準則、國際會計準則、解釋及解釋公告(以下簡稱「金管會認可之國際財務報導準則」)編製。

(二) 編製基礎

1. 衡量基礎

除下列資產負債表之重要項目外，本財務報告係依歷史成本為基礎編製：

- (1) 透過損益按公允價值衡量之金融工具(包括衍生金融工具)；及
- (2) 確定福利資產，係依退休基金資產加計未認列前期服務成本與未認列精算損失，減除未認列精算利益與確定福利義務現值之淨額認列。

2. 功能性貨幣及表達貨幣

本財務報告係以本公司之功能性貨幣新台幣表達。所有以新台幣表達之財務資訊均以新台幣千元為單位。

璟德電子工業股份有限公司財務報告附註(續)

(三)外幣

外幣交易依交易日之匯率換算為功能性貨幣。報導期間結束日(以下稱報導日)之外幣貨幣性項目依當日之匯率換算為功能性貨幣，其兌換損益係指期初以功能性貨幣計價之攤銷後成本，調整當期之有效利息及付款後之金額，與依外幣計價之攤銷後成本按報導日匯率換算金額間之差異。以公允價值衡量之外幣非貨幣性項目依公允價值當日之匯率重新換算為功能性貨幣，以歷史成本衡量之外幣非貨幣性項目則依交易日之匯率換算。除非貨幣性之備供出售權益工具、指定為國外營運機構淨投資避險之金融負債或合格之現金流量避險，換算所產生之外幣兌換差異認列於其他綜合損益外，其餘係認列為損益。

(四)資產與負債區分流動與非流動之分類標準

符合下列條件之一之資產列為流動資產，非屬流動資產之所有其他資產則列為非流動資產：

- 1.預期於本公司正常營業週期中實現，或意圖將其出售或消耗者。
- 2.主要為交易目的而持有者。
- 3.預期將於資產負債表日後十二個月內實現者。
- 4.現金或約當現金，但不包括於資產負債表日後逾十二個月用以交換、清償負債或受有其他限制者。

符合下列條件之一之負債列為流動負債，非屬流動負債之所有其他負債則列為非流動負債：

- 1.預期將於本公司正常營業週期中清償者。
- 2.主要為交易目的而持有者。
- 3.預期將於資產負債表日後十二個月內到期清償者。
- 4.本公司不能無條件將清償期限延期至資產負債表日後至少十二個月者。負債之條款可能依交易對方之選擇，以發行權益工具而導致其清償者，並不影響其分類。

(五)現金及約當現金

現金包括庫存現金及活期存款。約當現金係指可隨時轉換成定額現金且價值變動風險甚小之短期並具高度流動性之投資。定期存款符合前述定義且持有目的係滿足短期現金承諾而非投資或其他目的者，列報於約當現金。

(六)金融工具

金融資產與金融負債係於本公司成為該金融工具合約條款之一方時認列。

1.金融資產

本公司之金融資產為應收款。

璟德電子工業股份有限公司財務報告附註(續)

(1)應收款

係無活絡市場公開報價，且具固定或可決定付款金額之金融資產，包括應收票據及帳款及其他應收款。原始認列時按公允價值加計直接可歸屬之交易成本衡量，後續評價採有效利率法以攤銷後成本減除減損損失衡量，惟短期應收款項之利息認列不具重大性之情況除外。依交易慣例購買或出售金融資產時，採用交易日會計處理。

利息收入係列報於營業外收入及支出項下。

(2)金融資產減損

非透過損益按公允價值衡量之金融資產，於每個報導日評估減損。當有客觀證據顯示，因金融資產原始認列後發生之單一或多項事件，致使該資產之估計未來現金流量受損失者，即已發生減損。

針對應收帳款係以個別評估未有減損後，另再以組合基礎評估減損。應收款組合之客觀減損證據可能包含本公司過去收款經驗、該組合超過平均授信期間之延遲付款增加情況，以及與應收款拖欠有關之全國性或區域性經濟情勢變化。

所有金融資產之減損損失係直接自金融資產之帳面金額中扣除，惟應收帳款係藉由備抵帳戶調降其帳面金額。當判斷應收帳款無法收回時，係沖銷備抵帳戶。原先已沖銷而後續收回之款項則貸記備抵帳戶。備抵帳戶帳面金額之變動認列於損益。

減損損失及迴升後列報於營業外收入及支出項下。

(3)金融資產之除列

本公司僅於對來自該資產現金流量之合約權利終止，或已移轉金融資產且該資產所有權幾乎所有之風險及報酬已移轉予其他企業時，始將金融資產除列。

2.金融負債及權益工具

(1)負債或權益之分類

本公司發行之債務及權益工具係依據合約協議之實質與金融負債及權益工具之定義分類為金融負債或權益。

權益工具係指表彰本公司於資產減除其所有負債後剩餘權益之任何合約。本公司發行之權益工具係以取得之價款扣除直接發行成本後之金額認列。

(2)其他金融負債

金融負債非屬持有供交易且未指定為透過損益按公允價值衡量者(包括應付帳款及其他應付款)，原始認列時係按公允價值加計直接可歸屬之交易成本衡量；後續評價採有效利率法以攤銷後成本衡量。未資本化為資產成本之利息費用列報於營業外收入及支出項下。

璟德電子工業股份有限公司財務報告附註(續)

(3)金融負債之除列

本公司係於合約義務已履行、取消或到期時，除列金融負債。

除列金融負債時，其帳面金額與所支付或應支付對價總額(包含任何所移轉之非現金資產或承擔之負債)間之差額認為損益，並列報於營業外收入及支出項下。

(4)金融資產及負債之互抵

金融資產及金融負債僅於本公司有法定權利進行互抵及有意圖以淨額交割或同時變現資產及清償負債時，方予以互抵並以淨額表達於資產負債表。

(七)存貨

存貨成本包括為使其達可供使用地點及狀態所發生之取得、產製或加工及其他成本，並採加權平均法計算。製成品及在製品存貨之成本包括依適當比例按實際產能分攤之製造費用。

存貨係以成本與淨變現價值孰低衡量。淨變現價值係指正常營業下之估計售價減除估計完工尚需投入之估計成本及完成出售所需之估計成本後之餘額。

(八)不動產、廠房及設備

1.認列與衡量

不動產、廠房及設備之認列及衡量係採成本模式，依成本減除累計折舊與累計減損後之金額衡量。成本包含可直接歸屬於取得資產之支出。為整合相關設備功能而購入之軟體亦資本化為該設備之一部分。

當不動產、廠房及設備包含不同組成部分，且相對於該項目之總成本若屬重大而採用不同之折舊率或折舊方法較為合宜時，則視為不動產、廠房及設備之單獨項目(主要組成部分)處理。

不動產、廠房及設備之處分損益，係以淨額認列於營業外收入及支出項下。

2.後續成本

若不動產、廠房及設備項目後續支出所預期產生之未來經濟效益很有可能流入本公司，且其金額能可靠衡量，則該支出認列為該項目帳面金額之一部分，被重置部分之帳面金額則予以除列。不動產、廠房及設備之日常維修成本於發生時認列為損益。

3.折舊

折舊係依資產成本減除殘值後按估計耐用年限採直線法計算，並依資產之個別重大組成部分評估，若一組成部分之耐用年限不同於資產之其他部分，則此組成部分係單獨提列折舊。折舊之提列認列為損益。

璟德電子工業股份有限公司財務報告附註(續)

當期及比較期間之估計耐用年限如下：

- (1)房屋及建築(含附屬設備)：5~35年
- (2)機器設備：2~10年
- (3)辦公及其他設備：2~10年

折舊方法、耐用年限及殘值係於每個財務年度結束日加以檢視，若預期值與先前之估計不同時，於必要時適當調整，該變動按會計估計變動規定處理。

(九)無形資產

1.研究與發展

研究階段係指預期為獲取及瞭解嶄新的科學或技術知識而進行之活動，相關支出於發生時認列於損益。

發展階段之支出於同時符合下列所有條件時，認列為無形資產；未同時符合者，於發生時即認列於損益：

- (1)完成無形資產之技術可行性已達成，使該無形資產將可供使用或出售。
- (2)意圖完成該無形資產，並加以使用或出售。
- (3)有能力使用或出售該無形資產。
- (4)無形資產將很有可能產生未來經濟效益。
- (5)具充足之技術、財務及其他資源，以完成此項發展，並使用或出售該無形資產。
- (6)歸屬於該無形資產發展階段之支出能可靠衡量。

資本化之發展階段支出以其成本減除累計攤銷及累計減損衡量之。

2.其他無形資產

本公司取得其他無形資產係以成本減除累計攤銷與累計減損衡量之。

3.後續支出

後續支出僅於可增加相關特定資產的未來經濟效益時，方將其資本化。所有其他支出於發生時認列於損益。

4.攤銷

攤銷時係以資產成本減除殘值後金額為可攤銷金額。

本公司之無形資產自達可供使用狀態起，依下列估計耐用年限採直線法攤銷，攤銷數認列於損益：

- (1)技術授權金：5年

每年至少於財務年度結束日時檢視無形資產之殘值、攤銷期間及攤銷方法，若有變動，視為會計估計變動。

環德電子工業股份有限公司財務報告附註(續)

(十)非金融資產減損

針對存貨、遞延所得稅資產以外之非金融資產，本公司於每一報導期間結束日評估是否發生減損，並就有減損跡象之資產估計其可回收金額。若無法估計個別資產之可回收金額，則本公司估計該項資產所屬現金產生單位之可回收金額以評估減損。

可回收金額為個別資產或現金產生單位之公允價值減出售成本與其使用價值孰高者。個別資產或現金產生單位之可回收金額若低於帳面金額，則將該個別資產或現金產生單位之帳面金額調整減少至可回收金額，並認列減損損失。減損損失係立即認列於當期損益。

本公司於每一報導期間結束日重新評估是否有跡象顯示，商譽以外之非金融資產於以前年度所認列之減損損失可能已不存在或減少，若用以決定可回收金額之估計有任何改變，則迴轉減損損失，以增加個別資產或現金產生單位之帳面金額至其可回收金額，惟不超過以前年度該個別資產或現金產生單位未認列減損損失之情況下，減除應提列折舊或攤銷後之帳面金額。

(十一)收入認列－商品銷售

正常活動中銷售商品所產生之收入，係考量退回、商業折扣及數量折扣後，按已收或應收對價之公允價值衡量。收入係俟具說服力之證據存在(通常為已簽訂銷售協議)、所有權之重大風險及報酬已移轉予買方、價款很有可能收回、相關成本與可能之商品退回能可靠估計、不持續參與商品之管理及收入金額能可靠衡量時加以認列。若折扣很有可能發生且金額能可靠衡量時，則於銷售認列時予以認列作為收入之減項。

(十二)員工福利

1.確定提撥計畫

確定提撥退休金計畫之提撥義務係於員工提供勞務期間內認列為損益項下之員工福利費用。

2.確定福利計畫

係指非屬確定提撥計畫之退職福利計畫。本公司在確定福利退休金計畫下之淨義務係依各項福利計畫以員工當期或過去服務所賺得之未來福利金額折算為現值減除未認列之前期服務成本及各項計畫資產之公允價值計算。折現率係以到期日與本公司淨義務期限接近，且計價幣別與預期支付福利金相同之政府公債之市場殖利率於年度財務報導日之利率為主。

本公司淨義務每年由合格精算師以預計單位福利法精算。當計算結果對本公司有利時，認列資產係以任何未認列之前期服務成本，及未來得以從該計畫退還之資金或減少未來對該計畫之提撥等方式所可獲得經濟效益現值之總額為限。計算經濟效益現值時應考量任何適用於本公司任何計畫之最低資金提撥需求。一項效益若能在計畫期間內或計畫負債清償時實現，對本公司而言，即具有經濟效益。

璟德電子工業股份有限公司財務報告附註(續)

當計畫內容之福利改善，因員工過去服務使福利增加之部分，相關費用立即認列為損益。

淨確定福利負債(資產)之再衡量數包含(1)精算損益；(2)計畫資產報酬，但不包括包含於淨確定福利負債(資產)淨利息之金額；及(3)資產上限影響數之任何變動，但不包括包含於淨確定福利負債(資產)淨利息之金額。淨確定福利負債(資產)再衡量數認列於其他綜合損益項目下。惟本公司得選擇將該等已認列於其他綜合損益項目下之金額轉入保留盈餘或其他權益，若採用轉入其他權益者，後續期間不得重分類至損益或轉入保留盈餘，應於未來期間一致採用。本公司將確定福利計畫之再衡量數認列於保留盈餘。

3.短期員工福利

短期員工福利義務係以未折現之基礎衡量，且於提供相關服務時認列為費用。

有關短期現金紅利或分紅計畫下預期支付之金額，若係因員工過去提供服務而使本公司負有現時之法定或推定支付義務，且該義務能可靠估計時，將該金額認列為負債。

(十三)所得稅

所得稅費用包括當期及遞延所得稅。除與企業合併、直接認列於權益或其他綜合損益之項目相關者外，當期所得稅及遞延所得稅應認列於損益。

當期所得稅包括當年度課稅所得(損失)按報導日之法定稅率或實質性立法稅率計算之預計應付所得稅或應收退稅款，及任何對以前年度應付所得稅的調整。

遞延所得稅係就資產及負債於財務報導目的之帳面金額與其課稅基礎之暫時性差異予以衡量認列。

遞延所得稅係以預期資產實現或負債清償當期之稅率衡量，並以報導日之法定稅率或實質性立法稅率為基礎。

本公司僅於同時符合下列條件時，始將遞延所得稅資產及遞延所得稅負債互抵：

- 1.有法定執行權將當期所得稅資產及當期所得稅負債互抵；且
- 2.遞延所得稅資產及遞延所得稅負債與下列由同一稅捐機關課徵所得稅之納稅主體之一有關；
 - (1)同一納稅主體；或
 - (2)不同納稅主體，惟各主體意圖在重大金額之遞延所得稅資產預期回收及遞延所得稅負債預期清償之每一未來期間，將當期所得稅負債及資產以淨額基礎清償，或同時實現資產及清償負債。

璟德電子工業股份有限公司財務報告附註(續)

對於未使用之課稅損失及未使用所得稅抵減遞轉後期，與可減除暫時性差異，在很有可能未來課稅所得可供使用之範圍內，認列為遞延所得稅資產。並於每一報導日予以重評估，就相關所得稅利益非屬很有可能實現之範圍內予以調減。

(十四)每股盈餘

本公司列示歸屬於本公司普通股權益持有人之基本及稀釋每股盈餘。本公司基本每股盈餘係以歸屬於本公司普通股權益持有人之損益，除以當期加權平均流通在外普通股股數計算之。稀釋每股盈餘則係將歸屬於本公司普通股權益持有人之損益及加權平均流通在外普通股股數，分別調整所有潛在稀釋普通股之影響後計算之。本公司之潛在稀釋普通股包括員工紅利及員工酬勞估計數。

(十五)部門資訊

營運部門係本公司之組成部分，從事可能賺得收入並發生費用(包括與本公司內其他組成部分間交易相關之收入及費用)之經營活動。所有營運部門之營運結果均定期由本公司主要營運決策者複核，以制定分配資源予該部門之決策並評量其績效。各營運部門均具單獨之財務資訊。

五、重大會計判斷、估計及假設不確定性之主要來源

管理階層依金管會認可之國際會計準則編製本財務報告時，必須作出判斷、估計及假設，其將對會計政策之採用及資產、負債、收益及費用之報導金額有所影響。實際結果可能與估計存有差異。

管理當局持續檢視估計及基本假設，會計估計變動於變動期間及受影響之未來期間予以認列。

對於假設及估計之不確定性中，存有重大風險將於次一年度造成重大調整之相關資訊如下：

存貨之評價，由於存貨須以成本與淨變現價值孰低衡量，本公司評估報導日存貨因正常損耗、過時陳舊或無市場銷售價值之金額，並將存貨成本沖減至淨變現價值。此存貨評價主要係依未來特定期間內之產品需求為估計基礎，故可能因產業快速變遷而產生重大變動。存貨評價估列情形請詳附註六(三)。

六、重要會計項目之說明

(一)現金及約當現金

	105.12.31	104.12.31
現金	\$ 50	50
活期存款	210,252	28,890
定期存款	2,145,457	1,757,304
	<u>\$ 2,355,759</u>	<u>1,786,244</u>

璟德電子工業股份有限公司財務報告附註(續)

本公司金融資產及負債之利率風險及敏感度分析之揭露請詳附註六(十三)。

截至民國一〇五年及一〇四年十二月三十一日止，因流動性考量轉列其他金融資產一流動項下銀行定期存款金額分別為0千元及346,400千元。

(二)應收票據及帳款淨額(含關係人及非關係人)

	<u>105.12.31</u>	<u>104.12.31</u>
應收票據	\$ 1,829	953
應收帳款	252,930	264,007
應收關係人款	<u>99,559</u>	<u>81,923</u>
	354,318	346,883
減：備抵呆帳－非關係人	(2,547)	(2,649)
備抵呆帳－關係人	<u>(996)</u>	<u>(819)</u>
	<u><u>\$ 350,775</u></u>	<u><u>343,415</u></u>
應收票據與帳款淨額	<u><u>\$ 252,212</u></u>	<u><u>262,311</u></u>
應收關係人帳款淨額	<u><u>\$ 98,563</u></u>	<u><u>81,104</u></u>

本公司應收票據及帳款(含關係人)之帳齡分析如下：

	<u>105.12.31</u>		<u>104.12.31</u>	
	<u>總額</u>	<u>減損</u>	<u>總額</u>	<u>減損</u>
未逾期	\$ 351,996	3,509	345,146	3,423
逾期0~30天	2,265	23	1,590	16
逾期31~120天	<u>57</u>	<u>11</u>	<u>147</u>	<u>29</u>
	<u><u>\$ 354,318</u></u>	<u><u>3,543</u></u>	<u><u>346,883</u></u>	<u><u>3,468</u></u>

本公司民國一〇五年及一〇四年一月一日至十二月三十一日之應收票據及應收帳款(含關係人)備抵呆帳變動表如下：

	個別評估之	集體評估之	合 計
	<u>減損損失</u>	<u>減損損失</u>	
105年1月1日餘額	\$ -	3,468	3,468
認列減損損失	<u>-</u>	<u>75</u>	<u>75</u>
105年12月31日餘額	<u><u>\$ -</u></u>	<u><u>3,543</u></u>	<u><u>3,543</u></u>
104年1月1日餘額	\$ -	2,709	2,709
認列減損損失	<u>-</u>	<u>759</u>	<u>759</u>
104年12月31日餘額	<u><u>\$ -</u></u>	<u><u>3,468</u></u>	<u><u>3,468</u></u>

環德電子工業股份有限公司財務報告附註(續)

備抵呆帳係考量經濟環境及預期客戶將無法償付之餘額所估計無法收回之金額。本公司相信未提列備抵呆帳之逾期應收帳款仍可收回。

民國一〇五年及一〇四年十二月三十一日本公司應收票據及帳款均未有提供質押擔保之情形。

(三)存 貨

	<u>105.12.31</u>	<u>104.12.31</u>
原物料	\$ 25,493	23,225
在製品及半成品	60,012	37,223
製成品	<u>24,940</u>	<u>43,303</u>
	<u><u>\$ 110,445</u></u>	<u><u>103,751</u></u>

民國一〇五年度及一〇四年度認列為銷貨成本及費用之存貨成本分別為724,598千元及676,788千元；另民國一〇五年度及一〇四年度因存貨沖減至淨變現價值認列存貨跌價損失1,031千元及3,603千元，並已認列為銷貨成本。

民國一〇五年及一〇四年十二月三十一日本公司之存貨均未有提供作質押擔保之情形。

(四)不動產、廠房及設備

本公司民國一〇五年度及一〇四年度不動產、廠房及設備之成本、折舊及減損損失變動明細如下：

	<u>土 地</u>	<u>房屋及 建 築</u>	<u>機器設備</u>	<u>辦公及 其他設備</u>	<u>待驗設備</u>	<u>總 計</u>
成本：						
民國105年1月1日餘額	\$ 248,651	350,749	1,686,913	136,941	76,970	2,500,224
增 添	-	8,890	5,385	1,237	24,510	40,022
重 分 類	-	-	78,392	941	(79,333)	-
處 分	<u>-</u>	<u>-</u>	<u>(82,156)</u>	<u>(5,261)</u>	<u>-</u>	<u>(87,417)</u>
民國105年12月31日餘額	<u><u>\$ 248,651</u></u>	<u><u>359,639</u></u>	<u><u>1,688,534</u></u>	<u><u>133,858</u></u>	<u><u>22,147</u></u>	<u><u>2,452,829</u></u>
民國104年1月1日餘額	\$ 248,651	333,519	1,584,300	133,810	79,093	2,379,373
增 添	-	2,020	52,668	2,557	147,584	204,829
重 分 類	-	15,210	131,855	2,642	(149,707)	-
處 分	<u>-</u>	<u>-</u>	<u>(81,910)</u>	<u>(2,068)</u>	<u>-</u>	<u>(83,978)</u>
民國104年12月31日餘額	<u><u>\$ 248,651</u></u>	<u><u>350,749</u></u>	<u><u>1,686,913</u></u>	<u><u>136,941</u></u>	<u><u>76,970</u></u>	<u><u>2,500,224</u></u>
折舊：						
民國105年1月1日餘額	\$ -	198,206	1,291,413	114,890	-	1,604,509
本年度折舊	-	15,450	120,791	6,943	-	143,184
處 分	<u>-</u>	<u>-</u>	<u>(82,156)</u>	<u>(5,261)</u>	<u>-</u>	<u>(87,417)</u>
民國105年12月31日餘額	<u><u>\$ -</u></u>	<u><u>213,656</u></u>	<u><u>1,330,048</u></u>	<u><u>116,572</u></u>	<u><u>-</u></u>	<u><u>1,660,276</u></u>

環德電子工業股份有限公司財務報告附註(續)

	土 地	房屋及 建 築	機器設備	辦 公 及 其他設備	待驗設備	總 計
民國104年1月1日餘額	\$ -	182,569	1,238,627	108,342	-	1,529,538
本年度折舊	-	15,637	126,487	8,616	-	150,740
處 分	-	-	(73,701)	(2,068)	-	(75,769)
民國104年12月31日餘額	<u>\$ -</u>	<u>198,206</u>	<u>1,291,413</u>	<u>114,890</u>	<u>-</u>	<u>1,604,509</u>
帳面價值：						
民國105年12月31日	<u>\$ 248,651</u>	<u>145,983</u>	<u>358,486</u>	<u>17,286</u>	<u>22,147</u>	<u>792,553</u>
民國104年12月31日	<u>\$ 248,651</u>	<u>152,543</u>	<u>395,500</u>	<u>22,051</u>	<u>76,970</u>	<u>895,715</u>

1.擔 保

民國一〇五年及一〇四年十二月三十一日已作為短期借款額度擔保之明細，請詳附註八。

2.閒置資產

本公司因目前經濟環境之影響，部份土地暫時閒置未作營運使用，其民國一〇五年及一〇四年十二月三十一日帳面價值金額均為168,944千元。

(五)無形資產

本公司民國一〇五年度及一〇四年度無形資產為技術授權金，其成本、攤銷及減損損失明細如下：

	105年度	104年度
成本：		
期初餘額	\$ 4,500	7,000
本期新增	1,000	500
本期減少	(1,000)	(3,000)
期末餘額	<u>\$ 4,500</u>	<u>4,500</u>
攤銷及減損損失：		
期初餘額	\$ 3,000	5,150
本期攤銷	700	850
本期減少	(1,000)	(3,000)
期末餘額	<u>\$ 2,700</u>	<u>3,000</u>
期初帳面價值	<u>\$ 1,500</u>	<u>1,850</u>
期末帳面價值	<u>\$ 1,800</u>	<u>1,500</u>

璟德電子工業股份有限公司財務報告附註(續)

民國一〇五年及一〇四年十二月三十一日本公司之無形資產均未有提供作質押擔保之情形。

(六)其他流動負債

明細如下：

	<u>105.12.31</u>	<u>104.12.31</u>
應付費用	\$ 107,867	94,146
應付董事酬勞	15,592	14,749
其他	<u>8,840</u>	<u>11,507</u>
	<u>\$ 132,299</u>	<u>120,402</u>

上述應付費用係物料消耗、保險及水電費等。

(七)員工福利

1.確定福利計畫

本公司確定福利義務現值與計畫資產公允價值之調節如下：

	<u>105.12.31</u>	<u>104.12.31</u>
確定福利義務之現值	\$ 15,605	15,548
計畫資產之公允價值	<u>(14,797)</u>	<u>(14,311)</u>
淨確定福利負債	<u>\$ 808</u>	<u>1,237</u>

本公司之確定福利計畫提撥至台灣銀行之勞工退休準備金專戶。適用勞動基準法之每位員工之退休支付，係依據服務年資所獲得之基數及其退休前六個月之平均薪資計算。

(1)計畫資產組成

本公司依勞動基準法提撥之退休基金係由勞動部勞動基金運用局（以下簡稱勞動基金局）統籌管理，依「勞工退休基金收支保管及運用辦法」規定，基金之運用，其每年決算分配之最低收益，不得低於依當地銀行二年定期存款利率計算之收益。

截至民國一〇五年十二月三十一日止，本公司之台灣銀行勞工退休準備金專戶餘額計14,797千元。勞工退休基金資產運用之資料包括基金收益率以及基金資產配置，請詳勞動部勞動基金運用局網站公布之資訊。

璟德電子工業股份有限公司財務報告附註(續)

(2)確定福利義務現值之變動

本公司民國一〇五年度及一〇四年度確定福利義務現值變動如下：

	<u>105年度</u>	<u>104年度</u>
1月1日確定福利義務	\$ 15,548	14,571
當期服務成本及利息	363	358
淨確定福利負債(資產)再衡量數		
—因財務假設變動所產生之精算損益	1,136	296
—確定福利義務之損(益)	(1,118)	612
計畫支付之福利	<u>(324)</u>	<u>(289)</u>
12月31日確定福利義務	<u>\$ 15,605</u>	<u>15,548</u>

(3)計畫資產現值之變動

本公司民國一〇五年度及一〇四年度確定福利計畫資產現值之變動如下：

	<u>105年度</u>	<u>104年度</u>
1月1日計畫資產之公允價值	\$ 14,311	13,538
利息收入	272	275
計畫參與者之提撥	676	692
淨確定福利負債(資產)再衡量數		
—計畫資產報酬(不含當期利息)	(138)	95
計畫支付之福利	<u>(324)</u>	<u>(289)</u>
12月31日計畫資產之公允價值	<u>\$ 14,797</u>	<u>14,311</u>

(4)本公司民國一〇五年度及一〇四年度確定福利計畫資產上限影響數之變動數皆為0千元。

(5)認列為損益之費用

本公司民國一〇五年度及一〇四年度認列為損益之費用如下：

	<u>105年度</u>	<u>104年度</u>
當期服務成本	\$ 74	69
淨確定福利負債(資產)淨利息	<u>17</u>	<u>14</u>
	<u>\$ 91</u>	<u>83</u>

環德電子工業股份有限公司財務報告附註(續)

	<u>105年度</u>	<u>104年度</u>
營業成本	\$ 53	49
推銷費用	9	8
管理費用	15	14
研究發展費用	<u>14</u>	<u>12</u>
	<u>\$ 91</u>	<u>83</u>
計畫資產實際報酬	<u>\$ 134</u>	<u>370</u>

(6)認列為其他綜合損益之精算損益

本公司民國一〇五年度及一〇四年度認列為其他綜合損益之精算損益如下：

	<u>105年度</u>	<u>104年度</u>
1月1日累積餘額	\$ 1,365	2,178
本期認列	<u>(157)</u>	<u>(813)</u>
12月31日累積餘額	<u>\$ 1,208</u>	<u>1,365</u>

(7)精算假設

本公司於財務報導結束日所使用之主要精算假設如下：

用於精算民國一〇五年及一〇四年十二月三十一日確定福利義務現值者：

	<u>105.12.31</u>	<u>104.12.31</u>
折現率	1.375%	1.875%
未來薪資增加	2.00%	2.00%

本公司預計於民國一〇五年度報導日後之一年內支付予確定福利計畫之提撥金額為675千元。

確定福利計畫之加權平均存續期間為17.77年。

(8)敏感度分析

計算確定福利義務現值時，本公司必須運用判斷及估計以決定資產負債表日相關精算假設，包含折現率及未來薪資變動等。任何精算假設之變動，均可能重大影響本公司確定福利義務之金額。

璟德電子工業股份有限公司財務報告附註(續)

民國一〇五年及一〇四年十二月三十一日當採用之主要精算假設變動對確定福利義務現值之影響如下：

	對確定福利義務之影響	
	增加0.25%	減少0.25%
105年12月31日		
折現率	\$ (585)	614
未來調薪增加	601	(575)
104年12月31日		
折現率	(584)	614
未來調薪增加	603	(577)

上述之敏感度分析係基於其他假設不變的情況下分析單一假設變動之影響。實務上許多假設的變動則可能是連動的。敏感度分析係與計算資產負債表之淨退休金負債所採用的方法一致。

本期編製敏感度分析所使用之方法與假設與前期相同。

2. 確定提撥計畫

本公司之確定提撥計畫係依勞工退休金條例之規定，依勞工每月工資6%之提繳率，提撥至勞工保險局之勞工退休金個人專戶。在此計畫下本公司提撥固定金額至勞工保險局後，即無支付額外金額之法定或推定義務。

本公司民國一〇五年度及一〇四年度確定提撥退休金辦法下之退休金費用分別為6,732千元及6,848千元，已提撥至勞工保險局。

(八) 所得稅

1. 所得稅費用

本公司民國一〇五年度及一〇四年度之所得稅費用明細如下：

	105年度	104年度
當期所得稅費用		
當期產生	\$ 167,339	156,115
調整前期之當期所得稅	-	(143)
	167,339	155,972
遞延所得稅費用		
暫時性差異之發生及迴轉	(2,116)	313
所得稅費用	\$ 165,223	156,285

本公司民國一〇五年度及一〇四年度皆無直接認列於權益及其他綜合損益之所得稅。

環德電子工業股份有限公司財務報告附註(續)

本公司民國一〇五年度及一〇四年度所得稅費用與稅前淨利之關係調節如下：

	105年度	104年度
稅前淨利	\$ 971,899	919,325
依本公司所在地國內稅率計算之所得稅	165,223	156,285
前期所得稅高估	-	(143)
未分配盈餘加徵10%	-	143
	<u>\$ 165,223</u>	<u>156,285</u>

2.遞延所得稅資產及負債

(1)未認列遞延所得稅資產

	105.12.31	104.12.31
確定福利義務負債	\$ 137	210

民國一〇五年及一〇四年十二月三十一日確定福利義務負債，未認列遞延所得稅資產，係因其尚待實際支付時實現，本公司預期實際支付時點非短期內將發生。

(2)已認列之遞延所得稅資產及負債

本公司已認列之遞延所得稅資產(負債)及其個別之所得稅影響數及變動如下：

	104.1.1		認列於 其他綜合		104.12.31		認列於 其他綜合		105.12.31	
	損	益	損	益	損	益	損	益	損	益
遞延所得稅資產(負債)：										
未實現兌換損失淨額 \$	-	-	-	-	-	1,281	-	-	-	1,281
備抵存貨呆滯及跌價 損失	3,858	340	-	-	4,198	34	-	-	-	4,232
遞延所得稅資產	<u>\$ 3,858</u>	<u>340</u>	<u>-</u>	<u>-</u>	<u>4,198</u>	<u>1,315</u>	<u>-</u>	<u>-</u>	<u>-</u>	<u>5,513</u>
未實現兌換利益淨額	(148)	(653)	-	-	(801)	801	-	-	-	-
遞延所得稅負債	<u>\$ (148)</u>	<u>(653)</u>	<u>-</u>	<u>-</u>	<u>(801)</u>	<u>801</u>	<u>-</u>	<u>-</u>	<u>-</u>	<u>-</u>

3.本公司營利事業所得稅結算申報已奉稽徵機關核定至民國一〇三年度。

4.本公司兩稅合一相關資訊如下：

	105.12.31	104.12.31
累積盈餘所屬年度：		
八十七年度以後	\$ 1,474,155	1,430,651
可扣抵稅額帳戶餘額	<u>\$ 186,676</u>	<u>113,773</u>

璟德電子工業股份有限公司財務報告附註(續)

上表所列示之未分配盈餘，包括各期比較資訊，均係依據證券發行人財務報告編製準則及金管會認可之國際財務報導準則規定辦理之金額。

	105年度 (預計)	104年度 (實際)
對中華民國居住者盈餘分配之稅額扣抵比率	<u>18.51%</u>	<u>15.89%</u>

前述兩稅合一相關資訊係依據財政部民國一〇二年十月十七日台財稅第10204562810號函規定處理之金額。

(九)資本及其他權益

1.股本

民國一〇五年及一〇四年十二月三十一日本公司額定股本總額皆為1,500,000千元，其中90,000千元係保留供認股權憑證行使認股權使用，實收股本皆為690,162千元，每股面額均為10元。

2.資本公積

民國一〇五年及一〇四年十二月三十一日本公司之資本公積皆係發行普通股股票溢價產生，金額均為573,532千元。

本公司民國一〇四年六月十五日股東會決議以資本公積發放現金，每股配發現金0.5元。

依公司法規定，資本公積需優先填補虧損後，始得按股東原有股份之比例以已實現之資本公積發給新股或現金。前項所稱之已實現資本公積，包括超過票面金額發行股票所得之溢額及受領贈與之所得。依發行人募集與發行有價證券處理準則規定，得撥充資本之資本公積，每年撥充之合計金額，不得超過實收資本額百分之十。

3.保留盈餘

依本公司民國一〇五年六月二十九日經股東常會決議修正後之章程規定，每年度決算如有盈餘，依下列順序分派之：

- (1)提繳稅款。
- (2)彌補歷年虧損。
- (3)提列百分之十為法定盈餘公積，但法定盈餘公積已達資本總額時不在此限。
- (4)依法令或主管機關規定提列或迴轉特別盈餘公積。
- (5)其餘連同以前年度累積未分配盈餘，由董事會依本條第二項股利政策擬具盈餘分派案，經股東會議決後分派之。

璟德電子工業股份有限公司財務報告附註(續)

本公司所屬產業正處於成長階段，分派股利之政策，須視公司目前及未來之投資環境、資金需求、國內外競爭狀況及資本預算等因素，兼顧股東利益、平衡股利及公司長期財務規劃等，每年依法由董事會擬具分派案，經股東會決議後分派之。本公司股東紅利分派得以現金或股票方式發放，股東現金紅利分派之比例不低於股東紅利總額之百分之十。

4.法定盈餘公積

依公司法規定，公司應就稅後純益提撥百分之十為法定盈餘公積，直至與資本總額相等為止。公司無虧損時，得經股東會決議，以法定盈餘公積發給新股或現金，惟以該項公積超過實收資本額百分之二十五之部分為限。

5.特別盈餘公積

依金管會民國一〇一年四月六日金管證發字第1010012865號令規定，本公司於分派可分配盈餘時，就當年度發生之帳列其他股東權益減項淨額，自當期損益與前期末分配盈餘提列相同數額之特別盈餘公積；屬前期累積之其他股東權益減項金額，則自前期末分配盈餘補提列相同數額之特別盈餘公積不得分派。嗣後其他股東權益減項數額有迴轉時，得就迴轉部份分派盈餘。

6.盈餘分配

本公司分別於民國一〇五年六月二十九日及一〇四年六月十五日經股東常會決議分派民國一〇四年度及一〇三年度之盈餘，分派之每股股利、員工紅利及董事酬勞如下：

	104年度	103年度
普通股每股股利(元)：		
現金	\$ 9.95	6.16
董事酬勞		\$ 8,507
員工紅利－現金		29,776
		\$ 38,283

上述實際盈餘分配情形與本公司董事會決議內容並無差異。

本公司民國一〇六年二月二十一日經董事會擬議民國一〇五年度盈餘分配案，分配之每股現金股利為10.5元，上述盈餘分配情形尚待股東常會決議，相關資訊可俟本公司相關會議決議後至公開資訊觀測站查詢。

璟德電子工業股份有限公司財務報告附註(續)

(十)每股盈餘

本公司基本及稀釋每股盈餘之計算如下：

	105年度	104年度
基本每股盈餘：		
歸屬於本公司普通股權益持有人之本期淨利	\$ <u>806,676</u>	<u>763,040</u>
普通股加權平均流通在外股數(千股)	<u>69,016</u>	<u>69,016</u>
基本每股盈餘(元)	\$ <u>11.69</u>	<u>11.06</u>
稀釋每股盈餘：		
歸屬於本公司普通股權益持有人之本期淨利	\$ <u>806,676</u>	<u>763,040</u>
普通股加權平均流通在外股數(千股)(基本)	69,016	69,016
得採股票發放之員工酬勞	<u>256</u>	<u>290</u>
普通股加權平均流通在外股數(千股)(稀釋)	<u>69,272</u>	<u>69,306</u>
稀釋每股盈餘(元)	\$ <u>11.65</u>	<u>11.01</u>

(十一)營業收入

本公司民國一〇五年度及一〇四年度之營業收入明細如下：

	105年度	104年度
商品銷售	\$ <u>1,909,472</u>	<u>1,761,223</u>

(十二)員工及董事酬勞

依本公司章程規定，年度如有獲利，應提撥不高於百分之一點五為董事酬勞及不低於百分之五為員工酬勞。但公司尚有累計虧損時，應先保留彌補數額。前項所稱獲利係指稅前淨利扣除董事酬勞及員工酬勞前之利益。員工酬勞得以股票或現金為之，其發給股票或現金之對象，得包括符合一定條件之從屬公司員工。

本公司民國一〇五年及一〇四年一月一日至十二月三十一日員工酬勞提列金額分別為51,973千元及49,162千元，董事酬勞提列金額分別為15,592千元及14,749千元，係以本公司各該段期間之稅前淨利扣除員工酬勞及董事酬勞前之金額乘上本公司章程擬訂定之員工酬勞及董事酬勞分派成數為估計基礎，並分別列報為民國一〇五年及一〇四年度之營業成本或營業費用。其中員工酬勞以股票發放者，係依據董事會決議前一日之普通股收盤價計算配發股數，相關資訊可至公開資訊觀測站查詢。若實際分派金額與估列數有差異時，則依會計估計變動處理，並將該差異之影響認列為次年度損益。

璟德電子工業股份有限公司財務報告附註(續)

(十三)金融工具

1.信用風險

(1)信用風險之暴險

金融資產之帳面金額代表最大信用暴險金額。

(2)信用風險集中之情況

本公司之客戶集中在廣大之電子產業客戶群，為減低應收帳款信用風險，本公司持續評估客戶之財務狀況，必要時會要求對方提供擔保或保證。本公司仍定期評估應收帳款回收之可能性並提列備抵呆帳，而呆帳損失總在管理階層預期之內。本公司於民國一〇五年及一〇四年十二月三十一日應收帳款餘額中分別有59%及65%係分別由五家客戶組成。

民國一〇五年及一〇四年十二月三十一日本公司活期存款及定期存款存放於國內某一家金融機構之餘額佔本公司現金及約當現金餘額分別為57%及65%，使本公司有信用風險集中之情形。為降低現金風險，本公司定期持續評估該銀行之財務狀況及信用評等，預期不致有重大損失。

2.流動性風險

下表為金融負債之合約到期日分析，其金額包含估計利息之影響。

	帳面金額(即 合約現金流量)		
	6個月以內	6-12個月	
105年12月31日			
非衍生金融負債			
應付帳款	\$ 54,723	54,723	-
應付工程及設備款	2,497	2,497	-
	\$ 57,220	57,220	-
104年12月31日			
非衍生金融負債			
應付帳款	\$ 39,975	39,975	-
應付工程及設備款	4,939	4,939	-
	\$ 44,914	44,914	-

本公司並不預期到期日分析之現金流量發生時點會顯著提早，或實際金額會有顯著不同。

璟德電子工業股份有限公司財務報告附註(續)

3. 匯率風險

(1) 匯率風險之暴險

本公司暴露於重大外幣匯率風險之金融資產及負債如下：

		105.12.31			104.12.31		
		外幣	匯率	台幣	外幣	匯率	台幣
<u>金融資產</u>							
<u>貨幣性項目</u>							
美	金	\$ 13,933	32.200	448,643	14,843	32.775	486,479
日	圓	668,090	0.2736	182,789	126,760	0.2707	34,314
<u>金融負債</u>							
<u>貨幣性項目</u>							
美	金	355	32.300	11,467	242	32.875	7,956
日	圓	27,451	0.2776	7,620	36,386	0.2747	9,995

(2) 敏感性分析

本公司之匯率風險主要來自於以外幣計價之現金及約當現金、應收帳款及其他應收款、應付帳款及其他應付款等，於換算時產生外幣兌換損益。於民國一〇五年及一〇四年十二月三十一日當新台幣相對於美金及日圓貶值或升值1%，而其他所有因素維持不變之情況下，民國一〇五年度及一〇四年度之稅後淨利將分別增加或減少5,082千元及4,174千元。兩期分析係採用相同基礎。

4. 利率風險

本公司之利率風險主要來自於所持有變動利率之銀行存款。於民國一〇五年及一〇四年十二月三十一日當年利率增加/減少1%，在其他變數維持不變之情況下，民國一〇五年度及一〇四年度之稅後淨利將分別增加或減少19,569千元及17,717千元。

5. 公允價值資訊

本公司金融資產及金融負債之帳面金額及公允價值係包括公允價值等級資訊，但非按公允價值衡量金融工具之帳面金額為公允價值之合理近似值者，及於活絡市場無報價且公允價值無法可靠衡量之權益工具投資，依規定無須揭露公允價值資訊。本公司所有金融工具帳面金額為公允價值之合理近似值，故依規定無須揭露公允價值資訊。

璟德電子工業股份有限公司財務報告附註(續)

(十四)財務風險管理

1.概要

本公司因金融工具之使用而暴露於下列風險：

- (1)信用風險
- (2)流動性風險
- (3)市場風險

本附註表達本公司上述各項風險之暴險資訊、本公司衡量及管理風險之目標、政策及程序。進一步量化揭露請詳財務報告各該附註。

2.風險管理架構

本公司訂有風險管理政策，設有風險辨識、衡量、監督及控管之風險管理機制。董事會為風險管理之最高單位，負責發展及控管風險管理政策，透過各風險管理單位執行日常風險控管，並由定期管理會議及內部稽核持續監控風險管理之有效運作。如依相關法令規定需經董事會核可之事項，則由董事會決議後行之。

3.信用風險

信用風險係本公司因客戶或金融工具之交易對手無法履行合約義務而產生財務損失之風險，主要來自於本公司應收客戶之帳款及現金及約當現金。

(1)現金及約當現金

銀行存款及其他金融工具之信用風險，係由本公司財務部門衡量並監控。由於本公司之交易對象及履約他方均係信用良好之銀行及具投資等級及以上之金融機構，無重大之履約疑慮，故無重大之信用風險。

(2)應收帳款

本公司已建立授信政策，並依該政策在給予標準之付款及運送條件及條款前，須針對每一新客戶個別分析其信用評等。採購限額依個別客戶建立並經定期覆核。未符合本公司基準信用評等之客戶僅得以預收基礎與本公司進行交易。

銷售貨物若具有保留所有權條款，在未付款的情況下本公司可擁有擔保請求權。本公司對應收帳款並未要求擔保品。

(3)保證

本公司政策規定禁止為他人背書保證。民國一〇五年及一〇四年十二月三十一日，本公司均無提供任何背書保證。

4.流動性風險

流動性風險係本公司無法交付現金或其他金融資產以清償金融負債，未能履行相關義務之風險。本公司之資本及營運資金足以支應履行所有合約義務，故未有因無法籌措資金以履行合約義務之流動性風險。

璟德電子工業股份有限公司財務報告附註(續)

5.市場風險

市場風險係指因市場價格變動，如匯率、利率、權益工具價格變動，而影響本公司之收益或所持有金融工具價值之風險。市場風險管理之目標係管控市場風險之暴險程度在可承受範圍內，並將投資報酬最佳化。

(1)匯率風險

本公司暴露於非以功能性貨幣計價之銷售及採購交易所產生之匯率風險。本公司之功能性貨幣為新台幣。該等交易主要之計價貨幣有新台幣、美元及日圓。

本公司設有匯率風險管理機制，相關外幣計價之貨幣性資產及負債，當發生短期不平衡時藉由以即時匯率買進或賣出外幣，以確保淨暴險保持在可接受之水準。此外，亦可採取遠匯避險模式對外幣淨部位進行風險控制。

(2)利率風險

本公司之銀行存款係屬浮動利率之金融資產，故市場利率變動將使銀行存款之有效利率隨之變動，而使其未來現金流量產生波動。

(十五)資本管理

董事會之政策係維持健全之資本基礎，以維繫投資人、債權人及市場之信心以及支持未來營運之發展。資本包含本公司之股本、資本公積及保留盈餘。由董事會控管資本報酬率，同時控管普通股股利水準。

截至民國一〇五年十二月三十一日止，本公司資本管理之方式與民國一〇四年一致。

報導日之負債資本比率如下：

	<u>105.12.31</u>	<u>104.12.31</u>
負債總額	<u>\$ 423,265</u>	<u>403,606</u>
權益總額	<u>\$ 3,213,737</u>	<u>3,093,929</u>
負債資本比率	<u>13.17%</u>	<u>13.05%</u>

七、關係人交易

(一)與關係人間之重大交易事項

1.營業收入

本公司對關係人之重大銷售金額如下：

	<u>105年度</u>	<u>104年度</u>
主要管理階層	<u>\$ 508,608</u>	<u>427,363</u>

環德電子工業股份有限公司財務報告附註(續)

2. 應收關係人款項

本公司應收關係人款項明細如下：

帳列項目	關係人類別	105.12.31	104.12.31
應收關係人帳款	主要管理階層	\$ 99,559	81,923
備抵呆帳		(996)	(819)
		\$ 98,563	81,104

本公司銷貨予關係人之價格係以一般市場價格為基準，考量銷售區域、銷售數量不同等因素而酌予調整；收款條件與一般客戶比較尚無顯著不同。

3. 購買消耗品

本公司民國一〇五年度及一〇四年度向關係人支付材料及工程設計款金額分別為2,527千元及290千元，截至民國一〇五年及一〇四年十二月三十一日止，尚未支付款項分別為395千元及35千元，帳列其他流動負債項下。

(二) 主要管理階層人員交易

董事及其他主要管理階層人員報酬包括：

	105年度	104年度
短期福利	\$ 38,384	28,621
退職後福利	256	255
	\$ 38,640	28,876

八、質押之資產

本公司提供質押擔保之資產帳面價值明細如下：

資產名稱	質押擔保標的	105.12.31	104.12.31
定期存款(帳列其他金融資產—流動)	提供予銀行之海關先放後稅擔保	\$ 2,000	2,000
土地(帳列不動產、廠房及短期借款額度擔保設備)		168,944	168,944
		\$ 170,944	170,944

九、重大或有負債及未認列之合約承諾

(一) 本公司於民國一〇五年及一〇四年十二月三十一日已開立未使用之信用狀分別為1,274千元及4,967千元。其期間多為一個月至六個月不等，主要係為本公司購買設備及原物料所開立之信用狀。

(二) 本公司於民國一〇五年及一〇四年十二月三十一日已訂購或簽約尚未支付之設備款分別約為26,894千元及6,439千元。

環德電子工業股份有限公司財務報告附註(續)

(三)本公司為進口貨物先放後稅已提供銀行存款2,000千元予銀行，委由銀行開立保證函予財政部台北關稅局，保證期間為自民國一〇五年七月二日至一〇六年七月一日，截至民國一〇五年十二月三十一日止，銀行已開立之保證函金額為2,000千元。

- 十、重大之災害損失：無。
 十一、重大之期後事項：無。
 十二、其他

員工福利、折舊、折耗及攤銷費用功能別彙總如下：

功 能 別 性 質 別	105年度			104年度		
	屬於營業 成本者	屬於營業 費用者	合 計	屬於營業 成本者	屬於營業 費用者	合 計
員工福利費用						
薪資費用	141,241	115,401	256,642	128,395	119,489	247,884
勞健保費用	9,835	5,882	15,717	10,136	5,347	15,483
退休金費用	4,093	2,730	6,823	4,363	2,568	6,931
其他員工福利費用	4,974	2,442	7,416	4,794	2,292	7,086
折舊費用	133,076	10,108	143,184	139,282	11,458	150,740
攤銷費用	-	700	700	-	850	850

本公司截至民國一〇五年及一〇四年十二月三十一日止員工人數分別為299人及290人。

十三、附註揭露事項

(一)重大交易事項相關資訊：無。

1. 資金貸與他人：無。
2. 為他人背書保證：無。
3. 期末持有有價證券情形(不包含投資子公司、關聯企業及合資控制部分)：無。
4. 累積買進或賣出同一有價證券之金額達新台幣三億元或實收資本額百分之二十以上：無。
5. 取得不動產之金額達新台幣三億元或實收資本額百分之二十以上：無。
6. 處分不動產之金額達新台幣三億元或實收資本額百分之二十以上：無。
7. 與關係人進、銷貨之金額達新台幣一億元或實收資本額百分之二十以上者：

進(銷)貨 之公司	交易對象 名 稱	關 係	交易情形				交易條件與一般交易 不同之情形及原因		應收(付)票據、帳款		備註
			進(銷)貨 金 額	佔總進 (銷)貨 之比率	授信 期間	單 價	授信期間	餘 額	佔總應收 (付)票據、帳 款之比率		
本公司	JOHANSON	本公司之法人董事	(銷貨)	(408,987)	(21)%	月結60天	註	註	76,069	21%	

註：請詳附註七之(-)說明。

環德電子工業股份有限公司財務報告附註(續)

8.應收關係人款項達新台幣一億元或實收資本額百分之二十以上：無。

9.從事衍生工具交易：無。

(二)轉投資事業相關資訊：無。

(三)大陸投資資訊：無。

十四、部門資訊

(一)一般性資訊：

本公司主要經營高頻整合元件與模組之設計、製造及銷售，為單一產業部門，亦未設置國外營運部門。

(二)營運部門資訊：

本公司營運部門資訊與財務報表資訊完全一致，有關部門收入、部門損益及部門資產資訊，請詳資產負債表及綜合損益表。

(三)企業整體資訊：

1.產品別資訊：

本公司之產品為高頻積層陶瓷整合元件及模組，民國一〇五年度及一〇四年度營業收入金額分別為1,909,472千元及1,761,223千元。

2.地區別資訊：

本公司地區別資訊如下，其中收入係依據客戶所在地理位置為基礎歸類，而非流動資產則依據資產所在地理位置歸類。

	105年度	104年度
中國大陸	\$ 957,304	969,538
美國	512,360	430,034
台灣	348,943	289,728
其他	90,865	71,923
	\$ 1,909,472	1,761,223

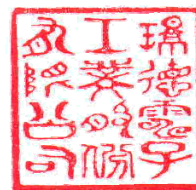
本公司之非流動資產其所在位置皆為台灣，與財務報表資訊完全一致，請詳資產負債表。

(四)重要客戶資訊：

本公司對銷售客戶之收入占本公司收入金額之10%以上資訊如下：

	105年度	104年度
丑客戶	\$ 408,987	335,416
辰客戶	230,053	160,380
丁客戶	181,818	266,826
	\$ 820,858	762,622

環德電子工業股份有限公司



董事長：雙德投資股份有限公司



代表人 郭建文

